

වන්දිකා දත්ත මත පදනම් වූ
වූනා මත්ස්‍යය බිම් පුරෝකතන සේවාව



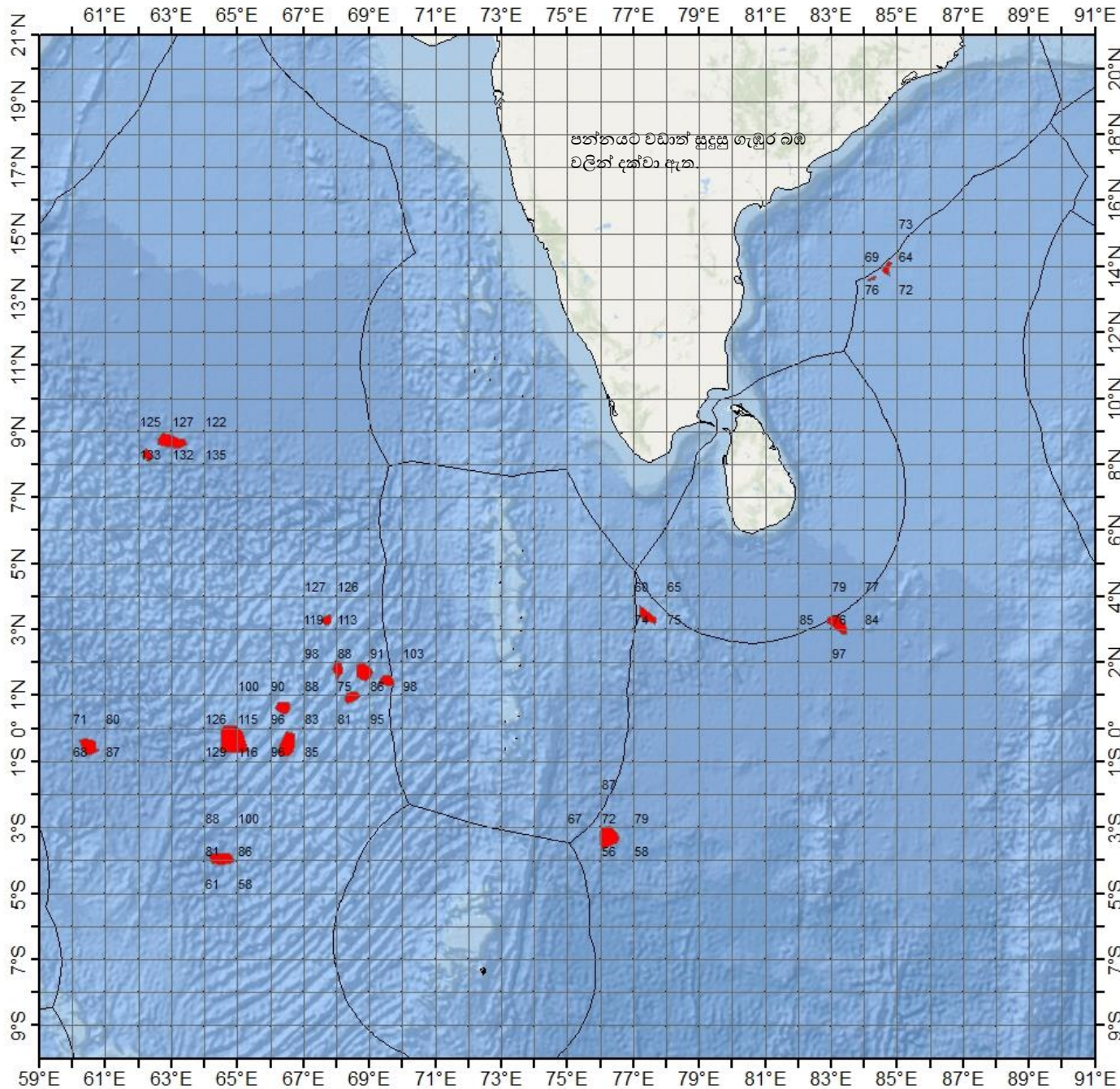
ජාතික ජලජ සම්පත් පර්යේෂණ හා සංවර්ධන
නියෝජිතායතනය



ජාතික ජලජ සම්පත් පර්යේෂණ හා
සංවර්ධන නියෝජිතායතනය

ගැඹුරු මුහුදේ ධීවර කර්මාන්තය
සඳහා නිර්දේශිත ප්‍රදේශ

02.12.2020



අක්ෂාංශ		දේශාංශ		පන්ත ගැඹුර
අංශක	මිනිත්තු	අංශක	මිනිත්තු	බඹ
13	53	N 84	43	E 54
13	41	N 84	11	E 76
08	39	N 63	11	E 125
03	15	N 62	15	E 127
03	22	N 67	50	E 113
03	28	N 77	22	E 74
03	07	N 83	11	E 76
01	47	N 68	02	E 88
01	44	N 68	46	E 90
01	35	N 69	25	E 88
00	57	N 68	25	E 90
00	39	S 66	27	E 71
00	28	S 60	40	E 125
00	19	S 64	49	E 96
03	08	S 76	17	E 72
03	58	S 64	31	E 94

දුරකථන/ ෆැක්ස් 0112-520193 / 011-2520367

මෙම නිර්දේශය වලංගු වන්නේ නිකුත් කළ
දින සිට දින 3-5 ක් දක්වා පමණි.

බහුදින යාත්‍රා සඳහා කාලගුණ අනාවැකිය

උතුරු අක්ෂාංශ 20 ත් දකුණු අක්ෂාංශ 10 ත් සහ නැගෙනහිර දේශාංශ 60 ත් 100 ත් අතර මුහුදු ප්‍රදේශය සඳහා

(2020 දෙසැම්බර් මස 02 දින පෙ.ව. 07.00 ට ඉදිරි දින තුන සඳහා නිකුත් කරන ලදී.

දිවයින අවට මුහුදු ප්‍රදේශ

නිරිත දිග බෙංගාල බොක්ක මුහුදු ප්‍රදේශයේ පවතින "බුරවි" සුළි කුණාටුව දෙසැම්බර් 01 ප.ව. 23.30 වන විට ත්‍රිකුණාමලයට කි.මී. 330 ක් නැගෙනහිර ට බරව ගිනිකොණ දෙසින් උතුරු අක්ෂාංශ 8.1 ත් නැගෙනහිර දේශාංශ 84.2 ත් ආසන්නව ස්ථානගතව පැවතුනි.

මෙම පද්ධතිය බටහිරට නැඹුරුව වයඹ දෙසට ගමන් කර මඩකලපුව සහ ජේදුරු තුඩුව අතරින් ත්‍රිකුණාමලයට ආසන්නව ශ්‍රී ලංකාවේ නැගෙනහිර වෙරළට අද (දෙසැම්බර් 02) සවස් කාලයේදී හෝ රාත්‍රී කාලයේදී ඇතුළු වේ යැයි බලාපොරොත්තු වේ.

සුළි කුණාටුව සමග සුළගේ වේගය පැ.කි.මී. 75-85 පමණ වන අතර විටින් විට පැ.කි.මී. 95 දක්වා වැඩිවේ. මෙය ක්‍රමයෙන් බටහිර දෙසට ගමන් කර මන්නාරම් බොක්ක වෙත පැමිණෙනු ඇතැයි බලාපොරොත්තු වේ.

එබැවින් 05N-12N සහ 79E-90E අතර මුහුදු ප්‍රදේශවල නිරන්තර වැසි, තද හෝ ඉතා තද ප්‍රහාරාත්මක සුළං සහ රළු හෝ ඉතා රළු මුහුදු ප්‍රදේශ ඇතිවිය හැක.

දිවයින වටා වන ගැඹුරු සහ නොගැඹුරු මුහුදු ප්‍රදේශවල නැවත දැනුම් දෙන තුරු ධීවර සහ නාවුක කටයුතුවල නොයෙදෙන ලෙස අවවාද කරනු ලැබේ.

ධීවර හා නාවික ප්‍රජාව මේ පිළිබඳව කාලගුණ විද්‍යා දෙපාර්තමේන්තුව මගින් මේ සම්බන්ධව නිකුත් කරන ඉදිරි නිවේදන පිළිබඳ අවධානය යොමුකරන ලෙස ඉල්ලා සිටිනු ලැබේ.

මන්නාරම සිට කන්කසන්තුරය, ත්‍රිකුණාමලය සහ මඩකලපුව හරහා පොකුවිල් දක්වා වන මුහුදු ප්‍රදේශවල නිරන්තර වැසි හෝ ගිගුරුම් සහිත වැසි ඇතිවේ. මෙම මුහුදු ප්‍රදේශවල ඇතැම් ස්ථාන වලට ඉතා තද වැසිද ඇතිවිය හැක. සෙසු මුහුදු ප්‍රදේශවල විටින් විට වැසි ඇති වේ.

ගාල්ල සිට මන්නාරම, ත්‍රිකුණාමලය හරහා මඩකලපුව දක්වා වන මුහුදු ප්‍රදේශවල සුළං ඊසාන දක්වා සිට වයඹ දක්වා දිශා වලින් හමන අතර සුළගේ වේගය පැ.කි.මී. (50-60) පමණ වේ. විටින් විට පැ.කි.මී. (80-90) දක්වා වැඩිවිය හැක.

සෙසු මුහුදු ප්‍රදේශවල සුළං ගිනිකොන සිට නිරිත දක්වා දිශා වලින් හමන අතර සුළගේ වේගය පැ.කි.මී. (40-50) පමණ වේ. සුළගේ වේගය විටින් විට පැ.කි.මී. (60-70) දක්වා වැඩිවිය හැක.

මන්නාරම සිට කන්කසන්තුරය, ත්‍රිකුණාමලය සහ මඩකලපුව හරහා පොකුවිල් දක්වා වන ප්‍රදේශ විටින් විට ඉතා රළු හෝ දළ රළු විය හැක. සෙසු මුහුදු ප්‍රදේශ විටින් විට රළු හෝ ඉතා රළු විය හැක.

කන්කසන්තුරය, ත්‍රිකුණාමලය සහ මඩකලපුව හරහා පොකුවිල් දක්වා වන වෙරළ ආසන්න මුහුදු ප්‍රදේශ වල මුහුදු රළ මීටර් (2.0-3.0) ක් පමණ ඉහළ යාමේ හැකියාවක් පවතින අතර මේ හේතුවෙන් මුහුදු රළ ගොඩබිමට පැමිණීමේ හැකියාවක් ද පවතී.

බෙංගාල බොක්ක මුහුදු ප්‍රදේශය

නිරිත දිග බෙංගාල බොක්ක මුහුදු ප්‍රදේශයේ පවතින "බුරවි" සුළි කුණාටුව දෙසැම්බර් 01 ප.ව. 23.30 වන විට ත්‍රිකුණාමලයට කි.මී. 330 ක් නැගෙනහිර ට බරව ගිනිකොණ දෙසින් උතුරු අක්ෂාංශ 8.1 ත් නැගෙනහිර දේශාංශ 84.2 ත් ආසන්නව ස්ථානගතව පැවතුනි.

මෙම පද්ධතිය බටහිරට නැඹුරුව වයඹ දෙසට ගමන් කර මඩකලපුව සහ ජේදුරු තුඩුව අතරින් ත්‍රිකුණාමලයට ආසන්නව ශ්‍රී ලංකාවේ නැගෙනහිර වෙරළට අද (දෙසැම්බර් 02) සවස් කාලයේදී හෝ රාත්‍රී කාලයේදී ඇතුළු වේ යැයි බලාපොරොත්තු වේ.

සුළි කුණාටුව සමග සුළගේ වේගය පැ.කි.මී. 75-85 පමණ වන අතර විටින් විට පැ.කි.මී. 95 දක්වා වැඩිවේ. මෙය ක්‍රමයෙන් බටහිර දෙසට ගමන් කර මන්නාරම් බොක්ක වෙත පැමිණෙනු ඇතැයි බලාපොරොත්තු වේ.

එබැවින් 05N-12N සහ 79E-90E අතර මුහුදු ප්‍රදේශවල නිරන්තර වැසි, තද හෝ ඉතා තද ප්‍රහාරාත්මක සුළං සහ රළු හෝ ඉතා රළු මුහුදු ප්‍රදේශ ඇතිවිය හැක.

කාලගුණික තත්ත්වය:

- 05N-10N, 82E-85E : නිරන්තර වැසි හෝ ගිගුරුම් සහිත වැසි
- 05N-12N, 85E-100E : විටින් විට වැසි හෝ ගිගුරුම් සහිත වැසි.
- 00-05N, 80E-100E : තැනින් තැන වැසි හෝ ගිගුරුම් සහිත වැසි.
- 12N-17N, 80E-100E : ස්ථාන ස්වල්පයක වැසි හෝ ගිගුරුම් සහිත වැසි
- සෙසු මුහුදු ප්‍රදේශ : ප්‍රධාන වශයෙන් වැසි රහිත.

සුළං තත්ත්වය :

- 04N-12N, 80E-90E : වාමාවර්තව / පැ.කි.මී. (55-65); විටින් විට පැ.කි.මී. 90.
- 12N-20N, 80E-100E : නැගෙනහිර සිට ඊසාන දක්වා / පැ.කි.මී. (30-40); විටින් විට පැ.කි.මී. 50.
- සෙසු මුහුදු ප්‍රදේශ : බස්නාහිර සිට වයඹ දක්වා දිශා වලින් / පැ.කි.මී. (20-30)

මුහුදේ ස්වභාවය :

- 04N-12N, 80E-90E : ඉතා රළු; විටින් විට දළ රළු.
- 12N-20N, 80E-100E : තරමක් රළු; විටින් විට රළු.
- සෙසු මුහුදු ප්‍රදේශ : සාමාන්‍ය ස්වභාවය සිට මද වශයෙන් රළු

අරාබි මුහුද

කාලගුණික තත්ත්වය:

- 06N-10N, 75E-80E : නිරන්තර වැසි හෝ ගිගුරුම් සහිත වැසි
- 08N-12N, 70E-75E : විටින් විට වැසි හෝ ගිගුරුම් සහිත වැසි.
- 05N-12N, 65E-70E : ස්ථාන ස්වල්පයක වැසි හෝ ගිගුරුම් සහිත වැසි
- මුහුදු ප්‍රදේශය : ප්‍රධාන වශයෙන් වැසි රහිත

සුළං තත්ත්වය:

- 04N-10N, 76E-80E : ඊසාන හෝ වයඹ දිශාවෙන් / පැ.කි.මී. (55-65); විටින් විට පැ.කි.මී. 80.
- සෙසු මුහුදු ප්‍රදේශ : ඊසාන සිට නැගෙනහිර දක්වා දිශා වලින් / පැ.කි.මී. (25-35)

මුහුදේ ස්වභාවය:

- 04N-10N, 76E-80E : ඉතා රළු; විටින් විට දළ රළු.
- සෙසු මුහුදු ප්‍රදේශ : සාමාන්‍ය ස්වභාවය සිට මද වශයෙන් රළු

දකුණු ඉන්දියානු සාගරය

කාලගුණික තත්ත්වය:

- 05S-10S, 65E-95E : විටින් විට වැසි හෝ ගිගුරුම් සහිත වැසි.
- EQ-05S, 65E-85E : තැනින් තැන වැසි හෝ ගිගුරුම් සහිත වැසි.
- සෙසු මුහුදු ප්‍රදේශ : ප්‍රධාන වශයෙන් වැසි රහිත

සුළං තත්ත්වය:

- 06S-10S, 80E-90E : වාමාවර්තව / පැ.කි.මී. (30-40); විටින් විට පැ.කි.මී. 60.
- 00-06S, 60E-80E : වයඹ සිට බස්නාහිර / දක්වා දිශා වලින් පැ.කි.මී. (30-40)
- සෙසු මුහුදු ප්‍රදේශ : බස්නාහිර හෝ නිශ්චිත දිශාවකින් තොරව / පැ.කි.මී. (20-30)

මුහුදේ ස්වභාවය:

- 06S-10S, 80E-90E : රළු; විටින් විට ඉතා රළු.
- 00-06S, 60E-80E : මද වශයෙන් රළු; විටින් විට තරමක් රළු
- සෙසු මුහුදු ප්‍රදේශ : සාමාන්‍ය ස්වභාවය සිට මද වශයෙන් රළු

****ගිගුරුම් සහිත වැසි ඇති වන විට තද සුළං සමඟ එම මුහුදු ප්‍රදේශ තාවකාලිකව ඉතා රළු විය හැක.**



කාලගුණ විද්‍යාඥ
කාලගුණ විද්‍යා දෙපාර්තමේන්තුව