

වන්දිකා දත්ත මත පදනම් වූ
වූනා මත්ස්‍යය බිම් පුරෝකතන සේවාව



ජාතික ජලජ සම්පත් පර්යේෂණ හා සංවර්ධන
නියෝජිතායතනය



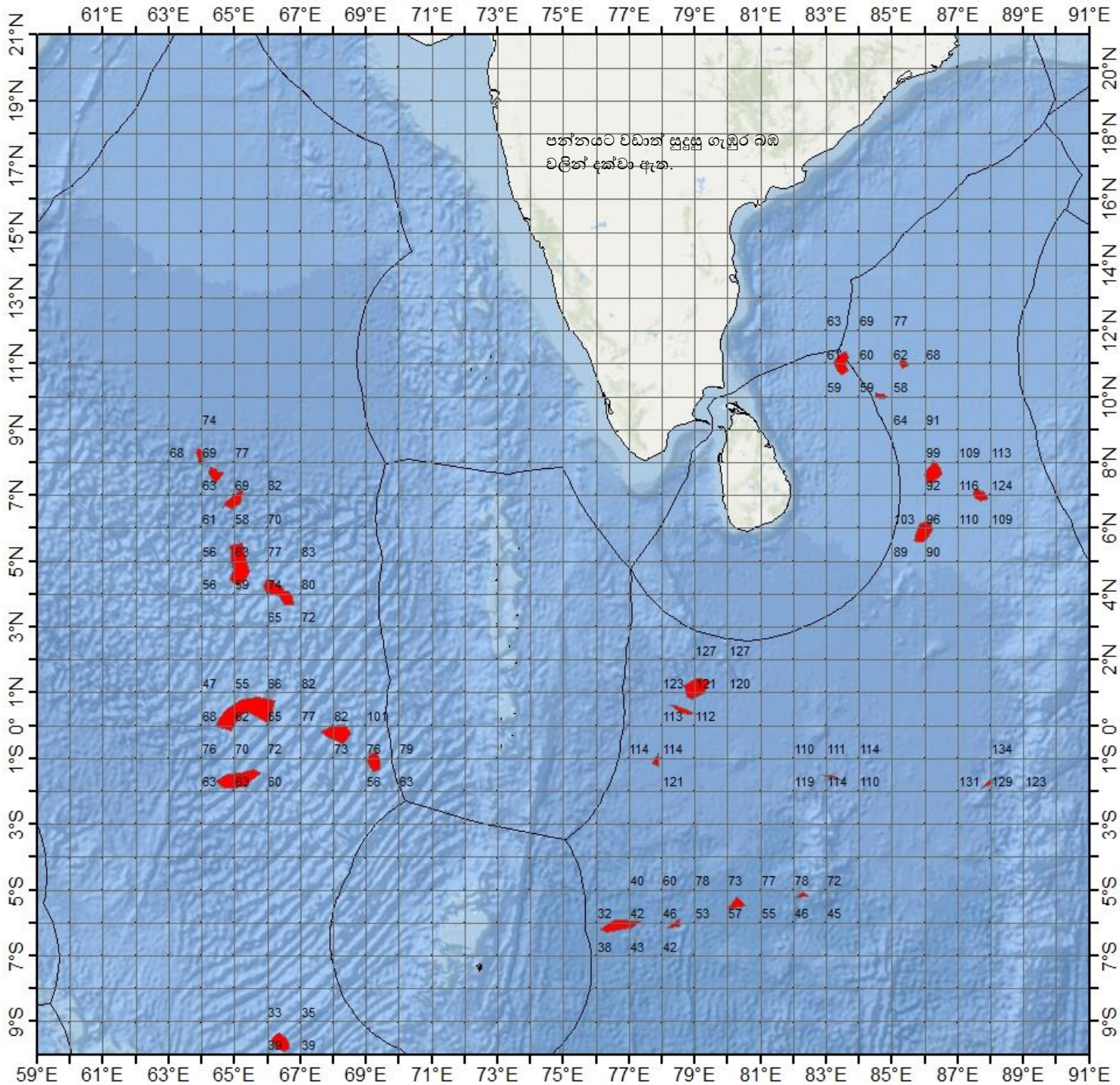
ජාතික ජලජ සම්පත් පර්යේෂණ හා
සංවර්ධන නියෝජිතායතනය

ගැඹුරු මුහුදේ ධීවර කර්මාන්තය

සඳහා නිර්දේශිත ප්‍රදේශ

15.01.2021

පන්තයට වඩාත් සුදුසු ගැඹුර බල
වලින් දක්වා ඇත.



අක්ෂාංශ		දේශාංශ			පන්ත ගැඹුර	
අංශක	මිනිත්තු	අංශක	මිනිත්තු	බල	බල	
11	14	N	83	29	E	61
11	11	N	85	23	E	62
09	58	N	84	34	E	59
08	27	N	63	58	E	69
07	34	N	64	21	E	61
07	43	N	86	19	E	99
06	56	N	65	02	E	69
07	02	N	87	41	E	116
06	03	N	86	1	E	96
05	13	N	65	11	E	59
04	09	N	66	12	E	74
01	19	N	78	57	E	123
00	41	N	65	55	E	55
00	32	N	78	36	E	113
-00	17	S	68	06	E	62
-00	55	S	69	08	E	76
-01	09	S	77	49	E	114
-01	33	S	64	59	E	63
-01	33	S	83	06	E	119
-01	47	S	87	50	E	131
-05	12	S	82	19	E	76
-05	24	S	80	16	E	73
-06	08	S	76	51	E	32
-09	27	S	66	27	E	33

වෙලි/ ෆැක්ස් 0112-520193 / 011-2520367

මෙම නිර්දේශය වලංගු වන්නේ නිකුත් කළ
දින සිට දින 3-5 ක් දක්වා පමණි.

බහුදින යාත්‍රා සඳහා කාලගුණ අනාවැකිය
උතුරු අක්ෂාංශ 20 ත් දකුණු අක්ෂාංශ 10 ත් සහ නැගෙනහිර දේශාංශ 60 ත් 100 ත් අතර මුහුදු ප්‍රදේශය සඳහා
(2021 ජනවාරි මස 15 දින පෙ.ව. 07.00 ට ඉදිරි දින තුන සඳහා නිකුත් කරන ලදී.

දිවයින අවට මුහුදු ප්‍රදේශ

දිවයින වටා වන මුහුදු ප්‍රදේශවල තැනින් තැන වැසි හෝ ගිගුරුම් සහිත වැසි ඇති වේ.

පුත්තලම සිට කන්කසන්තුරය සහ ත්‍රිකුණාමලය හරහා හම්බන්තොට දක්වා මුහුදු ප්‍රදේශවල සුළං ඊසාන දෙසින් හමන අතර සුළගේ වේගය පැ.කි.මී. (30-40) පමණ වේ. සෙසු මුහුදු ප්‍රදේශවල වල සුළං නිශ්චිත දිශාවකින් තොරව හමන අතර සුළගේ වේගය පැ.කි.මී. (15-25) පමණ වේ. පුත්තලම සිට කන්කසන්තුරය හරහා ත්‍රිකුණාමලය දක්වා වන මුහුදු ප්‍රදේශවල සුළගේ වේගය විටින් විට පැ.කි.මී. 50 පමණ දක්වා ඉහළ යාමට හැකියාවක් පවතී.

ගිගුරුම් සහිත වැසි ඇති වන විට තද සුළං සමඟ එම මුහුදු ප්‍රදේශ තාවකාලිකව ඉතා රළු විය හැක.

බොහෝ බොක්ක මුහුදු ප්‍රදේශය

කාලගුණික තත්ත්වය:

- 03N-07N, 80E-90E : බොහෝ ප්‍රදේශවල වැසි හෝ ගිගුරුම් සහිත වැසි.
- 00-06N, 90E-100E : තැනින් තැන වැසි හෝ ගිගුරුම් සහිත වැසි.
- සෙසු මුහුදු ප්‍රදේශ : ප්‍රධාන වශයෙන් වැසි රහිත.

සුළං තත්ත්වය :

- 06N-15N, 80E-95E : නැගෙනහිර සිට ඊසාන දක්වා දිශාවලින් / පැ.කි.මී (30-40), විටින් විට පැ.කි.මී 50 දක්වා.
- 15N-20N, 80E-100E : ඊසාන දිශාවෙන් හෝ නිශ්චිත දිශාවකින් තොරව / පැ.කි.මී (20-30).
- සෙසු මුහුදු ප්‍රදේශ : වයඹ දිශාවෙන් / පැ.කි.මී (15-25).

මුහුදේ ස්වභාවය

- 06N-15N, 80E-95E : තරමක් රළු; විටින් විට රළු.
- 15N-20N, 80E-100E : මද වශයෙන් රළු; විටින් විට රළු
- සෙසු මුහුදු ප්‍රදේශ : මද වශයෙන් රළු.

අරාබි මුහුද

කාලගුණික තත්ත්වය:

- 04N-12N, 65E-80E : බොහෝ ප්‍රදේශවල වැසි හෝ ගිගුරුම් සහිත වැසි.
- සෙසු මුහුදු ප්‍රදේශ : ස්ථාන ස්වල්පයක වැසි හෝ ගිගුරුම් සහිත වැසි.

සුළං තත්ත්වය:

- 00-04N, 70E-80E : වයඹ සිට බස්නාහිර දක්වා දිශාවලින් / පැ.කි.මී (30-40)
- 04N-10N, 75E-80E : ඊසාන සිට ගිනිකොණ දක්වා දිශාවලින් / පැ.කි.මී (30-40) ; විටින් විට පැ.කි.මී 50 දක්වා.
- 04N-12N, 65E-75E : වාමාවර්ථව / පැ.කි.මී (20-40); විටින් විට පැ.කි.මී. 50 දක්වා.
- සෙසු මුහුදු ප්‍රදේශ : ඊසාන හෝ නිශ්චිත දිශාවකින් තොරව / පැ.කි.මී (15-20).

මුහුදේ ස්වභාවය:

- 00-04N, 70E-80E : තරමක් රළු; විටින් විට රළු.
- 04N-10N, 65E-80E : තරමක් රළු සිට රළු දක්වා.
- සෙසු මුහුදු ප්‍රදේශ : සාමාන්‍ය ස්වභාවය සිට මද වශයෙන් රළු දක්වා.

දකුණු ඉන්දියානු සාගරය

කාලගුණික තත්ත්වය:

- 03S -10S, 75E-80E : බොහෝ ප්‍රදේශවල වැසි හෝ ගිගුරුම් සහිත වැසි.
- සෙසු මුහුදු ප්‍රදේශ : තැනින් තැන වැසි හෝ ගිගුරුම් සහිත වැසි.

සුළං තත්ත්වය:

- 00-10S, 60E-87E : බස්නාහිර සිට වයඹ දක්වා දිශාවලින් / පැ.කි.මී.(30- 40); විටින් විට පැ.කි.මී. 50 දක්වා.
- සෙසු මුහුදු ප්‍රදේශ : වයඹ දිශාවෙන් / පැ.කි.මී. (20-35).

මුහුදේ ස්වභාවය:

- 00-10S, 60E-87E : තරමක් රළු සිට රළු දක්වා
- සෙසු මුහුදු ප්‍රදේශ : තරමක් රළු

****ගිගුරුම් සහිත වැසි ඇති වන විට තද සුළං සමඟ එම මුහුදු ප්‍රදේශ තාවකාලිකව ඉතා රළු විය හැක.**



කාලගුණ විද්‍යාඥ
 කාලගුණ විද්‍යා දෙපාර්තමේන්තුව