

වන්දිකා දත්ත මත පදනම් වූ  
වූනා මත්ස්‍යය බිම් පුරෝකතන සේවාව



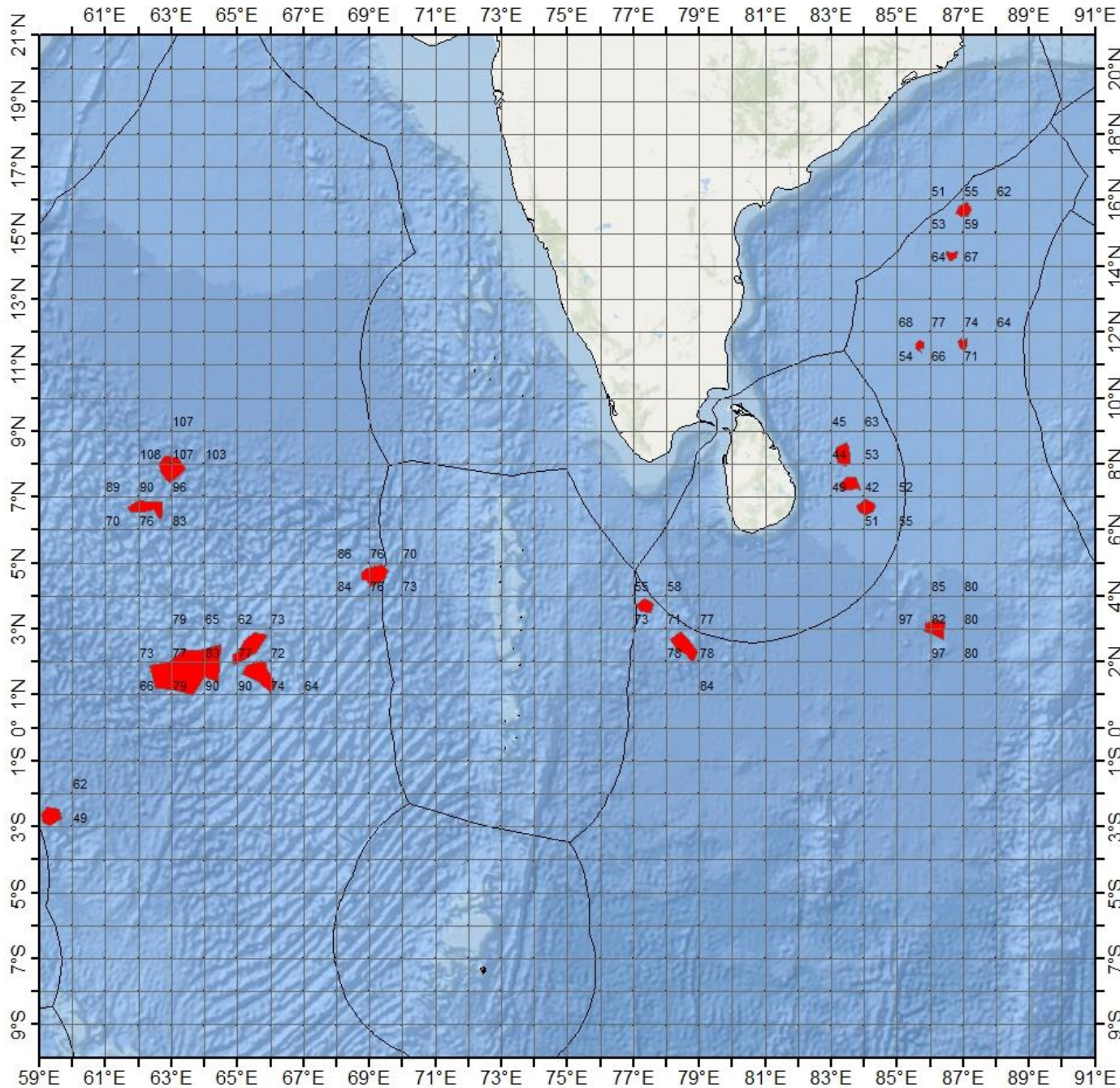
ජාතික ජලජ සම්පත් පර්යේෂණ හා සංවර්ධන  
නියෝජිතායතනය



ජාතික ජලජ සම්පත් පර්යේෂණ හා  
සංවර්ධන නියෝජිතායතනය

ගැඹුරු මුහුදේ ධීවර කර්මාන්තය  
සඳහා නිර්දේශිත ප්‍රදේශ

18.11.2020



අක්ෂාංශ		දේශාංශ			පන්ත	
අංශක	මිනිත්තු	අංශක	මිනිත්තු	බල	ගැඹුර	
15	42	N	87	0	E	57
14	21	N	86	34	E	62
11	46	N	87	0	E	72
11	36	N	85	38	E	60
08	18	N	83	22	E	44
07	36	N	83	35	E	45
07	52	N	63	0	E	107
06	47	N	84	04	E	51
06	41	N	62	17	E	88
04	34	N	69	0	E	76
03	0	N	86	24	E	82
03	49	N	77	22	E	60
02	28	N	65	16	E	77
02	31	N	78	40	E	77
01	39	N	63	32	E	79
01	42	N	65	32	E	74
02	42	S	59	22	E	49

දුරකථන / ෆැක්ස් 0112-520193 / 011-2520367

මෙම නිර්දේශය වලංගු වන්නේ නිකුත් කළ  
දින සිට දින 3-5 ක් දක්වා පමණි.

බහුදින යාත්‍රා සඳහා කාලගුණ අනාවැකිය

උතුරු අක්ෂාංශ 20 ත් දකුණු අක්ෂාංශ 10 ත් සහ නැගෙනහිර දේශාංශ 60 ත් 100 ත් අතර මුහුදු ප්‍රදේශය සඳහා

(2020 නොවැම්බර් මස 18 දින පෙ.ව. 07.00 ට ඉදිරි දින තුන සඳහා නිකුත් කරන ලදී.

දිවයින අවට මුහුදු ප්‍රදේශ

කන්කසන්තුරේ සිට පුත්තලම, කොළඹ, ගාල්ල සහ හම්බන්තොට හරහා පොකුණේ දක්වා වන මුහුදු ප්‍රදේශවල තැනින් තැන වැසි හෝ ගිගුරුම් සහිත වැසි ඇති වේ. සෙසු මුහුදු ප්‍රදේශවල වැසි ස්වල්පයක් ඇති විය හැක.

ගාල්ල සිට මාතර සහ හම්බන්තොට හරහා පොකුණේ දක්වා වන මුහුදු ප්‍රදේශවල සුළං නිරිත දෙසින් හමන අතර සෙසු මුහුදු ප්‍රදේශවල සුළං නැගෙනහිර දෙසින් හෝ නිශ්චිත දිශාවකින් තොරව හමා එයි. සුළගේ වේගය පැ.කි.මී. (25-35) පමණ වේ.

දිවයින වටා වන මුහුදු ප්‍රදේශ සාමාන්‍ය ස්වභාවයේ සිට මද වශයෙන් රළු විය හැක.

ගිගුරුම් සහිත වැසි ඇති වන විට එම මුහුදු ප්‍රදේශවල (පැ.කි.මී. 70-80 දක්වා) තාවකාලිකව තද සුළං ඇති විය හැකි අතර එවිට එම මුහුදු ප්‍රදේශ තාවකාලිකව ඉතා රළු විය හැක.

බෙංගාල බොක්ක මුහුදු ප්‍රදේශය

ඉදිරි දින වලදී ගිනිකොණ දිග බෙංගාල බොක්ක මුහුදු ප්‍රදේශය (00-05N ,85E-92E ) ආශ්‍රිත පහළ වායුගෝලයේ කැලඹිලි ස්වභාවයක් වර්ධනය වීමේ හැකියාවක් පවතී.

කාලගුණික තත්ත්වය:

- 00-08N, 85E-100E : විටින් විට වැසි හෝ ගිගුරුම් සහිත වැසි.
- 00-10N, 80E-85E : තැනින් තැන වැසි හෝ ගිගුරුම් සහිත වැසි.
- සෙසු මුහුදු ප්‍රදේශ : ප්‍රධාන වශයෙන් වැසි රහිත.

සුළං තත්ත්වය :

- 05N-15N, 80E-100E : ගිනිකොණ සිට නැගෙනහිර දක්වා වන දිශාවලින් / පැ.කි.මී. (20-30)
- සෙසු මුහුදු ප්‍රදේශ : බස්නාහිර සිට දක්වා වන දිශාවලින් / පැ.කි.මී. (30-40).

මුහුදේ ස්වභාවය :

- 05N-15N, 80E-100E : මද වශයෙන් රළු සිට තරමක් රළු දක්වා.
- සෙසු මුහුදු ප්‍රදේශ : සාමාන්‍ය ස්වභාවය. සිට මද වශයෙන් රළු

අරාබි මුහුද

නොවැම්බර් මස 19 වනදා පමණ වනවිට ගිනිකොණ දිග අරාබි මුහුදු ප්‍රදේශයේ අඩු පීඩන කලාපයක් වර්ධනය වීමේ හැකියාවක් පවතී.

ඒ හේතුවෙන් ඉදිරි දින කිහිපයේදී, මධ්‍යම සහ ගිනිකොණ දිග අරාබි මුහුදු ප්‍රදේශවල (04N-15N, 57E-73E) තද හෝ ඉතා තද ප්‍රහාරාත්මක සුළං, තද වැසි සහ රළු හෝ ඉතා රළු මුහුදු ප්‍රදේශ ඇතිවිය හැක.

එම පද්ධතිය ඉදිරි දින කිහිපයේදී බස්නාහිරට බරව වයඹ දෙසට ගමන් කරනු ඇති අතර ඉදිරි පැය 48 තුළ පීඩන අවපාතයක් දක්වා වර්ධනය වනු ඇත.

කාලගුණික තත්ත්වය:

- 05N-15N, 60E-80E : විටින් විට වැසි හෝ ගිගුරුම් සහිත වැසි.
- සෙසු මුහුදු ප්‍රදේශ : ප්‍රධාන වශයෙන් වැසි රහිත.

සුළං තත්ත්වය:

- 05N-15N, 60E-75E : වාමාවර්තව / පැ.කි.මී. (20-40); විටින් විට පැ.කි.මී. 50.
- 00-05N, 60E-80E : නිරිත දිශාවෙන් / පැ.කි.මී. (30-40).
- සෙසු මුහුදු ප්‍රදේශ : ඊසාන දිශාවෙන් / පැ.කි.මී. (30-40); විටින් විට පැ.කි.මී. 50

මුහුදේ ස්වභාවය:

- 00-15N, 60E-75E : මද වශයෙන් රළු සිට තරමක් රළු දක්වා.
- 15N-20N, 60E-65E : මද වශයෙන් රළු සිට තරමක් රළු දක්වා.
- සෙසු මුහුදු ප්‍රදේශ : මද වශයෙන් රළු

දකුණු ඉන්දියානු සාගරය

කාලගුණික තත්ත්වය:

- 00-10S, 80E-100E : බොහෝ ස්ථාන වල වැසි හෝ ගිගුරුම් සහිත වැසි.  
Other sea areas : ප්‍රධාන වශයෙන් වැසි රහිත.

සුළං තත්ත්වය:

- 05S-10S, 85E-100E : ගිනිකොණ දිශාවෙන් / පැ.කි.මී. (30-40); විටින් විට පැ.කි.මී. 50.  
00-05S, 60E-100E : බස්නාහිර දිශාවෙන් / පැ.කි.මී. (30-40)  
සෙසු මුහුදු ප්‍රදේශ : නිශ්චිත දිශාවකින් තොරව / පැ.කි.මී. (10-20).

මුහුදේ ස්වභාවය:

- 05S-10S, 85E-810E : මද වශයෙන් රළ සිට තරමක් රළ දක්වා.  
00-05S, 60E-100E : මද වශයෙන් රළ.  
සෙසු මුහුදු ප්‍රදේශ : සාමාන්‍ය ස්වභාවය.

\*\*ගිගුරුම් සහිත වැසි ඇති වන විට තද සුළං සමඟ එම මුහුදු ප්‍රදේශ තාවකාලිකව ඉතා රළු විය හැක.



කාලගුණ විද්‍යාඥ  
කාලගුණ විද්‍යා දෙපාර්තමේන්තුව