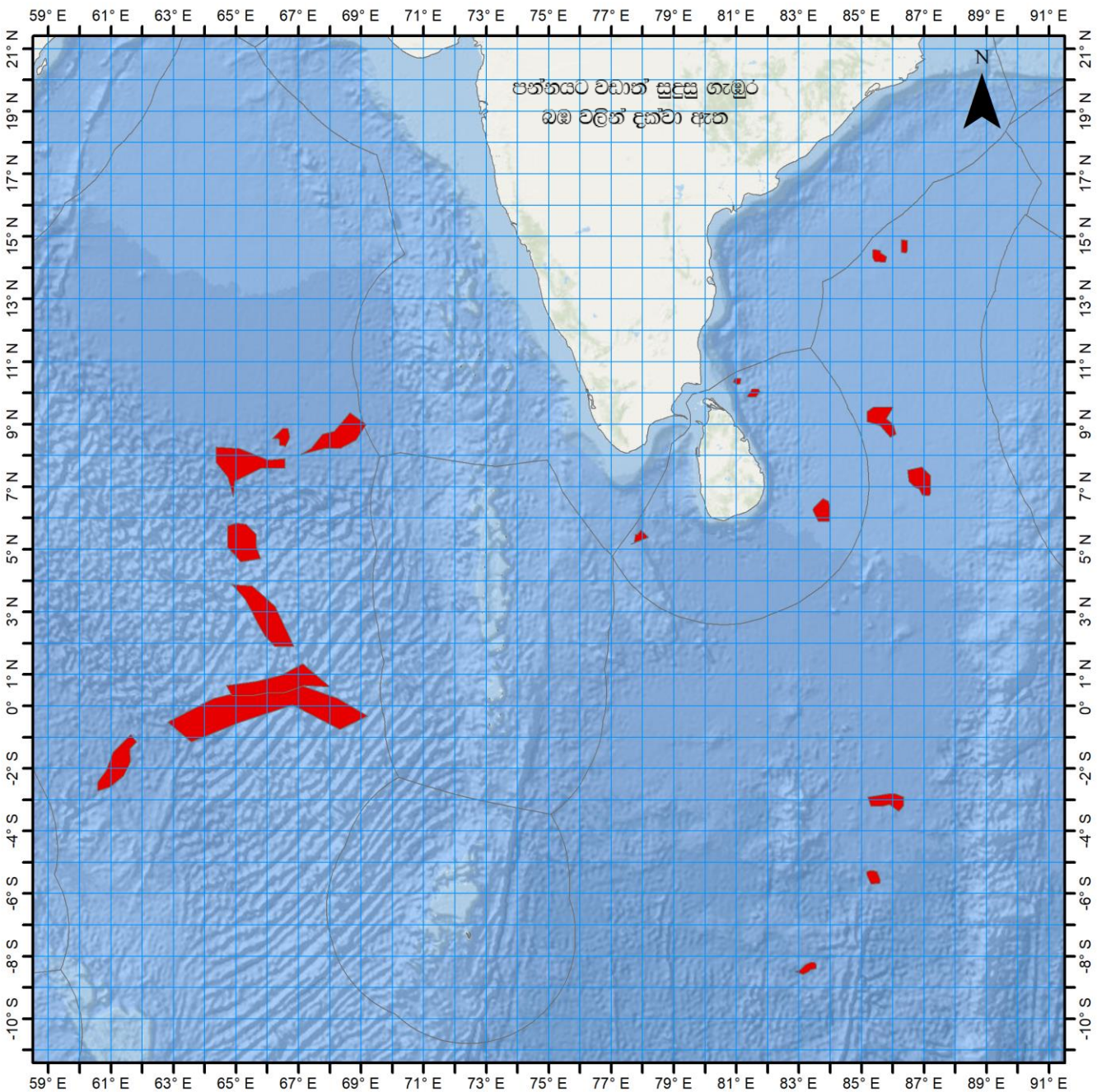


චන්ද්‍රිකා දත්ත මත පදනම් වූ

වූනා මත්ස්‍යය බිම් පුරෝකතන සේවාව



ජාතික ජලජ සම්පත් පර්යේෂණ හා සංවර්ධන
නියෝජිතායතනය



ජාතික ජලජ සම්පත් පර්යේෂණ හා සංවර්ධන නියෝජිතායතනය

ගැඹුරු මුහුදේ ධීවර කර්මාන්තය සඳහා නිර්දේශිත ප්‍රදේශ නිකුත් කළ දිනය: 27.01.2021

අංශක	මිනිත්තු	අංශක	මිනිත්තු
14	33 N	86	30 E
14	90 N	85	44 E
09	51 N	81	44 E
09	23 N	85	44 E
07	14 N	86	51 E
06	14 N	83	46 E
05	15 N	78	18 E
08	34 N	68	80 E
08	34 N	66	20 E
07	45 N	65	30 E
05	12 N	65	10 E
02	56 N	65	56 E
00	80 N	67	26 E
-00	10 S	65	30 E
-02	00 S	61	10 E
-03	20 S	85	51 E
-05	29 S	85	23 E
-08	26 S	83	14 E

ටෙලි/ ෆැක්ස් 0112-520193 / 011-2520367
 මෙම නිර්දේශය වලංගු වන්නේ නිකුත් කළ දින සිට දින 3-5 ක් දක්වා පමණි.

බහුදින යාත්‍රා සඳහා කාලගුණ අනාවැකිය

උතුරු අක්ෂාංශ 20 ත් දකුණු අක්ෂාංශ 10 ත් සහ නැගෙනහිර දේශාංශ 60 ත් 100 ත් අතර මුහුදු ප්‍රදේශය සඳහා

(2021 ජනවාරි මස 27 දින පෙ.ව. 07.00 ට ඉදිරි දින තුන සඳහා නිකුත් කරන ලදී.

දිවයින අවට මුහුදු ප්‍රදේශ

දිවයින වටා වන මුහුදු ප්‍රදේශවල ප්‍රධාන වශයෙන් වැසි රහිත කාලගුණ තත්ත්වයක් පවතිනු ඇත.

දිවයින වටා මුහුදු ප්‍රදේශවල සුළං ඊසාන දෙසින් හමා එයි. සුළගේ වේගය පැ.කි.මී. (20-30) පමණ වේ. කොළඹ සිට පුත්තලම හරහා කන්කසන්තුරය දක්වා සහ හම්බන්තොට සිට පොතුවිල් දක්වා මුහුදු ප්‍රදේශවල සුළගේ වේගය විටින් විට පැ.කි.මී. (45-50) දක්වා ඉහළ යාමට හැකියාවක් පවතී.

කොළඹ සිට පුත්තලම හරහා කන්කසන්තුරය දක්වා සහ හම්බන්තොට සිට පොතුවිල් දක්වා මුහුදු ප්‍රදේශ විටින් විට තරමක් රළු විය හැක. සෙසු මුහුදු ප්‍රදේශ මද වශයෙන් රළු වේ.

බෙංගාල බොක්ක මුහුදු ප්‍රදේශය

කාලගුණික තත්ත්වය:

- 00-05N, 82E-100E : තැනින් තැන වැසි හෝ ගිගුරුම් සහිත වැසි.
- 05N-10N, 82E-100E : ස්ථාන ස්වල්පයක වැසි හෝ ගිගුරුම් සහිත වැසි..
- සෙසු මුහුදු ප්‍රදේශ : ප්‍රධාන වශයෙන් වැසි රහිත කාලගුණයක්

සුළං තත්ත්වය :

- 05N-15N, 80E-95E : ඊසාන හෝ නැගෙනහිර දිශාවලින් / පැ.කි.මී. (30-40)
- 15N-20N, 80E-95E : ඊසාන දෙසින් / පැ.කි.මී. (30-40)
- 00-05N, 80E-90E : ඊසාන හෝ නැගෙනහිර දිශාවලින් / පැ.කි.මී. (25-35)
- සෙසු මුහුදු ප්‍රදේශ : නිශ්චිත දිශාවකින් තොරව / පැ.කි.මී (15-25)

මුහුදේ ස්වභාවය :

- 00-05N, 80E-90E : මද වශයෙන් රළු සිට තරමක් රළු දක්වා.
- 05N-15N, 80E-95E : මද වශයෙන් රළු
- සෙසු මුහුදු ප්‍රදේශ : සාමාන්‍ය ස්වභාවයේ සිට මද වශයෙන් රළු දක්වා

අරාබි මුහුද

කාලගුණික තත්ත්වය:

- 00-03N, 65E-75E : තැනින් තැන වැසි හෝ ගිගුරුම් සහිත වැසි.
- 08N-20N, 60E-100E : ප්‍රධාන වශයෙන් වැසි රහිත.
- සෙසු මුහුදු ප්‍රදේශ : ස්ථාන ස්වල්පයක වැසි හෝ ගිගුරුම් සහිත වැසි.

සුළං තත්ත්වය:

- 00-10N, 65E-75E : ඊසාන දෙසින් / පැ.කි.මී (30-40), විටින් විට පැ.කි.මී. 50 දක්වා.
- 06N-20N, 60E-73E : උතුර සිට ඊසාන දක්වා දිශාවලින් / පැ.කි.මී (30-40)
- සෙසු මුහුදු ප්‍රදේශ : උතුර සිට ඊසාන දක්වා දිශාවලින් / පැ.කි.මී (15-25) දක්වා.

මුහුදේ ස්වභාවය:

- 00-10N, 73E-80E : මද වශයෙන් රළු සිට තරමක් රළු
- 06N-20N, 60E-73E : මද වශයෙන් රළු, විටින් විට තරමක් රළු
- සෙසු මුහුදු ප්‍රදේශ : සාමාන්‍ය ස්වභාවයේ සිට මද වශයෙන් රළු දක්වා

දකුණු ඉන්දියානු සාගරය

කාලගුණික තත්ත්වය:

- 00 -10S, 80E-100E : බොහෝ ස්ථානවල වැසි හෝ ගිගුරුම් සහිත වැසි.
- 00 -05S, 60E-80E : ස්ථාන ස්වල්පයක වැසි හෝ ගිගුරුම් සහිත වැසි.
- සෙසු මුහුදු ප්‍රදේශ : තැනින් තැන වැසි හෝ ගිගුරුම් සහිත වැසි.

සුළං තත්ත්වය:

- 03S-10S, 90E-100E : වයඹ සිට බස්නාහිර දක්වා දිශාවලින් / පැ.කි.මී. (30-40), විටින් විට පැ.කි.මී. **50** දක්වා.
- 00-07S, 60E-90E : වයඹ සිට බස්නාහිර දිශාවලින් / පැ.කි.මී (20-30) දක්වා.
- සෙසු මුහුදු ප්‍රදේශ : නිශ්චිත දිශාවකින් තොරව / පැ.කි.මී.(15-25)

මුහුදේ ස්වභාවය:

- 03S-10S, 90E-100E : මද වශයෙන් රළු සිට තරමක් රළු දක්වා, විටින් විට රළු.
- 00-07S, 60E-90E : මද වශයෙන් රළු
- සෙසු මුහුදු ප්‍රදේශ : සාමාන්‍ය ස්වභාවයේ සිට මද වශයෙන් රළු දක්වා

****ගිගුරුම් සහිත වැසි ඇති වන විට තද සුළං සමඟ එම මුහුදු ප්‍රදේශ තාවකාලිකව ඉතා රළු විය හැක.**



කාලගුණ විද්‍යාඥ
කාලගුණ විද්‍යා දෙපාර්තමේන්තුව