

වන්දිකා දත්ත මත පදනම් වූ
වූනා මත්ස්‍යය බිම් පුරෝකතන සේවාව



ජාතික ජලජ සම්පත් පර්යේෂණ හා සංවර්ධන
නියෝජිතායතනය

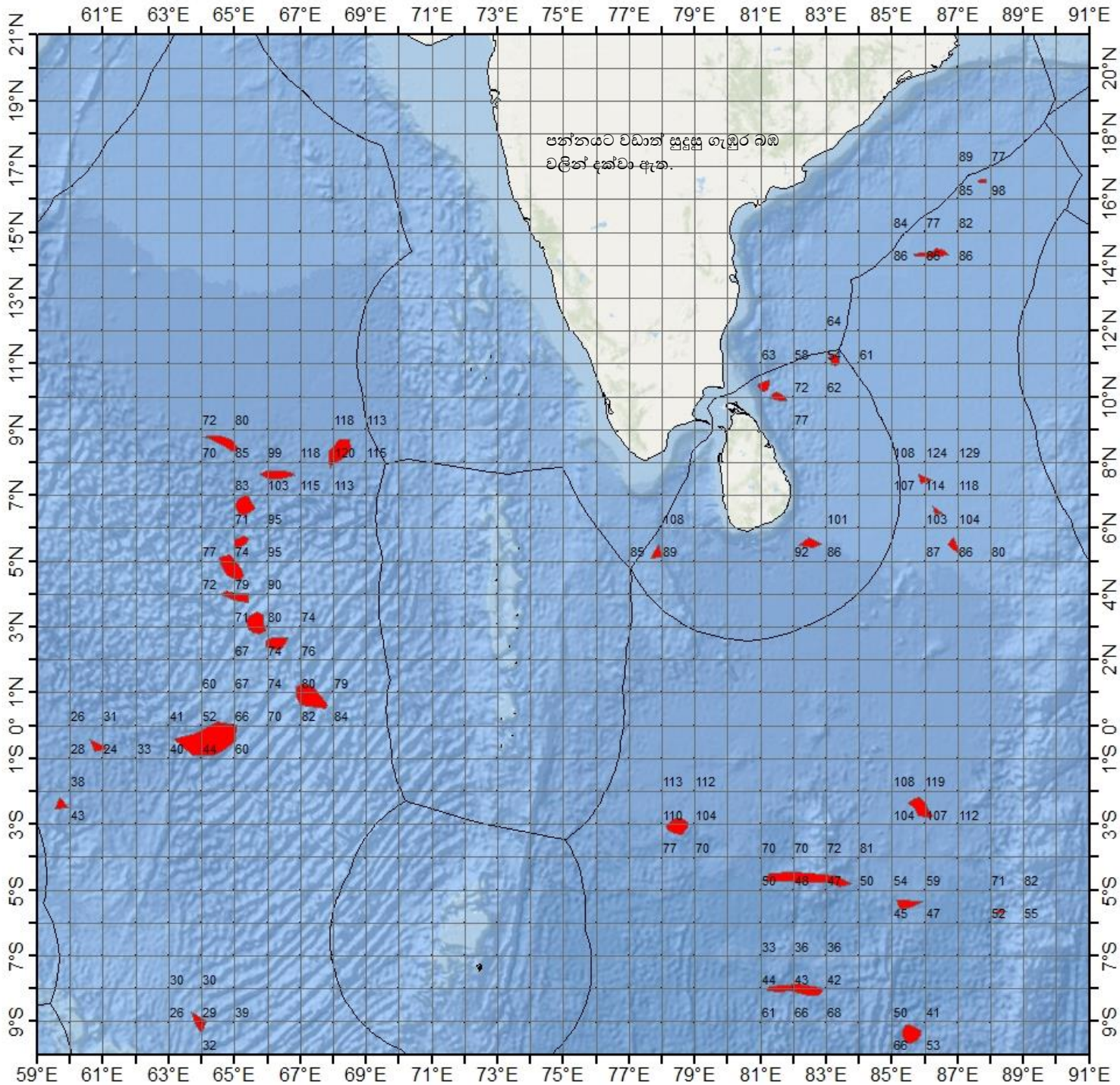


ජාතික ජලජ සම්පත් පර්යේෂණ හා සංවර්ධන නියෝජිතායතනය

ගැඹුරු මුහුදේ ධීවර කර්මාන්තය

සඳහා නිර්දේශිත ප්‍රදේශ

29.01.2021



අක්ෂාංශ		දේශාංශ			පන්ත ගැඹුර	
අංශක	මිනිත්තු	අංශක	මිනිත්තු	බල		
16	35	N	87	45	E	83
14	23	N	86	26	E	86
11	05	N	83	14	E	54
10	19	N	81	09	E	62
10	01	N	81	37	E	72
08	42	N	64	37	E	72
08	24	N	68	17	E	115
07	43	N	66	18	E	102
07	36	N	86	4	E	107
06	41	N	65	12	E	83
06	34	N	86	28	E	103
05	28	N	86	47	E	87
05	35	N	82	29	E	92
05	16	N	77	53	E	85
05	31	N	65	12	E	74
04	49	N	64	55	E	72
03	56	N	65	12	E	79
03	17	N	65	39	E	71
02	31	N	66	20	E	74
00	50	N	67	13	E	80
-00	19	S	64	24	E	44
-00	38	S	60	50	E	28
-02	17	S	59	40	E	38
-02	29	S	85	51	E	104
-02	58	S	78	36	E	110
-04	33	S	81	50	E	50
-07	53	S	82	06	E	44
-09	28	S	85	43	E	50
-08	57	S	63	49	E	29

වෙලි/ ෆැක්ස් 0112-520193 / 011-2520367

මෙම නිර්දේශය වලංගු වන්නේ නිකුත් කළ දින සිට දින 3-5 ක් දක්වා පමණි.

Service credits: "Generated using E.U. Copernicus Marine Service Information. GMI data are produced by Remote Sensing Systems and sponsored by NASA Earth Science funding

බහුදින යාත්‍රා සඳහා කාලගුණ අනාවැකිය

උතුරු අක්ෂාංශ 20 ත් දකුණු අක්ෂාංශ 10 ත් සහ නැගෙනහිර දේශාංශ 60 ත් 100 ත් අතර මුහුදු ප්‍රදේශය සඳහා

(2021 ජනවාරි මස 29 දින ඉදිරි දින තුන සඳහා නිකුත් කරන ලදී.

දිවයින අවට මුහුදු ප්‍රදේශ

කන්කසන්තුරය සිට ත්‍රිකුණාමලය සහ මඩකලපුව හරහා හම්බන්තොට දක්වා වන මුහුදු ප්‍රදේශවල තැනින් තැන හෝ ගිගුරුම් සහිත වැසි ඇති වන අතර ඇතැම් ස්ථාන වලට තද වැසි ඇතිවිය හැක. දිවයින වටා වන සෙසු මුහුදු ප්‍රදේශවල ස්ථාන ස්වල්පයක වැසි ඇතිවේ.

දිවයින වටා මුහුදු ප්‍රදේශවල සුළං ඊසාන දෙසින් හමා එයි. සුළගේ වේගය පැ.කි.මී. (20-30) පමණ වේ. කොළඹ සිට පුත්තලම හරහා කන්කසන්තුරය දක්වා සහ හම්බන්තොට සිට පොතුවිල් දක්වා වන මුහුදු ප්‍රදේශවල සුළගේ වේගය විටින් විට පැ.කි.මී. (40-50) දක්වා ඉහළ යාමට හැකියාවක් පවතී.

කොළඹ සිට පුත්තලම හරහා කන්කසන්තුරය දක්වා සහ හම්බන්තොට සිට පොතුවිල් දක්වා වන මුහුදු ප්‍රදේශ විටින් විට තරමක් රළු විය හැක. සෙසු මුහුදු ප්‍රදේශ මද වශයෙන් රළු වේ.

බෙංගාල බොක්ක මුහුදු ප්‍රදේශය

කාලගුණික තත්ත්වය:

- 04N-06N, 83E-90E : ස්ථාන ස්වල්පයක වැසි හෝ ගිගුරුම් සහිත වැසි
- 13N-20N, 80E-100E : ප්‍රධාන වශයෙන් වැසි රහිත කාලගුණයක්
- සෙසු මුහුදු ප්‍රදේශ : බොහෝ ප්‍රදේශවල වැසි හෝ ගිගුරුම් සහිත වැසි.

සුළං තත්ත්වය :

- 08N-20N, 80E-100E : ඊසාන දෙසින් / පැ.කි.මී. (30-40) , විටින් විට පැ.කි.මී. 50 දක්වා.
- 00-08N, 80E-83E : උතුර සිට වයඹ දක්වා දිශාවලින් / පැ.කි.මී. (30-40)
- 00-05N, 90E-100E : නිශ්චිත දිශාවකින් තොරව / පැ.කි.මී (15-25)
- සෙසු මුහුදු ප්‍රදේශ : නැගෙනහිර සිට ඊසාන දක්වා දිශාවලින් / පැ.කි.මී. (25-35)

මුහුදේ ස්වභාවය :

- 08N-20N, 80E-100E : මද වශයෙන් රළු, විටින් විට තරමක් රළු
- 00-08N, 80E-83E : මද වශයෙන් රළු සිට තරමක් රළු දක්වා.
- 00-05N, 90E-100E : සාමාන්‍ය ස්වභාවයේ සිට මද වශයෙන් රළු දක්වා
- සෙසු මුහුදු ප්‍රදේශ : මද වශයෙන් රළු

අරාබි මුහුද

කාලගුණික තත්ත්වය:

- 00-03N, 70E-80E : තැනින් තැන වැසි හෝ ගිගුරුම් සහිත වැසි.
- 03N-10N, 75E-80E : තැනින් තැන වැසි හෝ ගිගුරුම් සහිත වැසි.
- සෙසු මුහුදු ප්‍රදේශ : ප්‍රධාන වශයෙන් වැසි රහිත.

සුළං තත්ත්වය:

- 00-10N, 75E-80E : ඊසාන දෙසින් / පැ.කි.මී(30-40), විටින් විට පැ.කි.මී. 50 දක්වා.
- සෙසු මුහුදු ප්‍රදේශ : ඊසාන දෙසින් / පැ.කි.මී (30-40)

මුහුදේ ස්වභාවය:

- 00-10N, 75E-80E : මද වශයෙන් රළු සිට තරමක් රළු
- සෙසු මුහුදු ප්‍රදේශ : මද වශයෙන් රළු

දකුණු ඉන්දියානු සාගරය

කාලගුණික තත්ත්වය:

- 06S -10S, 80E-100E : ප්‍රධාන වශයෙන් වැසි රහිත කාලගුණයක්
- 00-06S, 80E-100E : තැනින් තැන වැසි හෝ ගිගුරුම් සහිත වැසි.
- සෙසු මුහුදු ප්‍රදේශ : බොහෝ ස්ථානවල වැසි හෝ ගිගුරුම් සහිත වැසි.

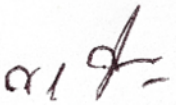
සුළං තත්ත්වය:

- 00-10S, 60E-90E : වයඹ සිට බස්නාහිර දක්වා දිශාවලින් / පැ.කි.මී. (30-40), විටින් විට පැ.කි.මී. 45 දක්වා.
- සෙසු මුහුදු ප්‍රදේශ : වයඹ දෙසින් / පැ.කි.මී (30-40)

මුහුදේ ස්වභාවය:

- 00-10S, 60E-90E : මද වශයෙන් රළු සිට තරමක් රළු දක්වා
- සෙසු මුහුදු ප්‍රදේශ : මද වශයෙන් රළු

**ගිගුරුම් සහිත වැසි ඇති වන විට තද සුළං සමඟ එම මුහුදු ප්‍රදේශ තාවකාලිකව ඉතා රළු විය හැක.



කාලගුණ විද්‍යාඥ
කාලගුණ විද්‍යා දෙපාර්තමේන්තුව