

වන්දිකා දත්ත මත පදනම් වූ
වූනා මත්ස්‍යය බිම් පුරෝකතන සේවාව



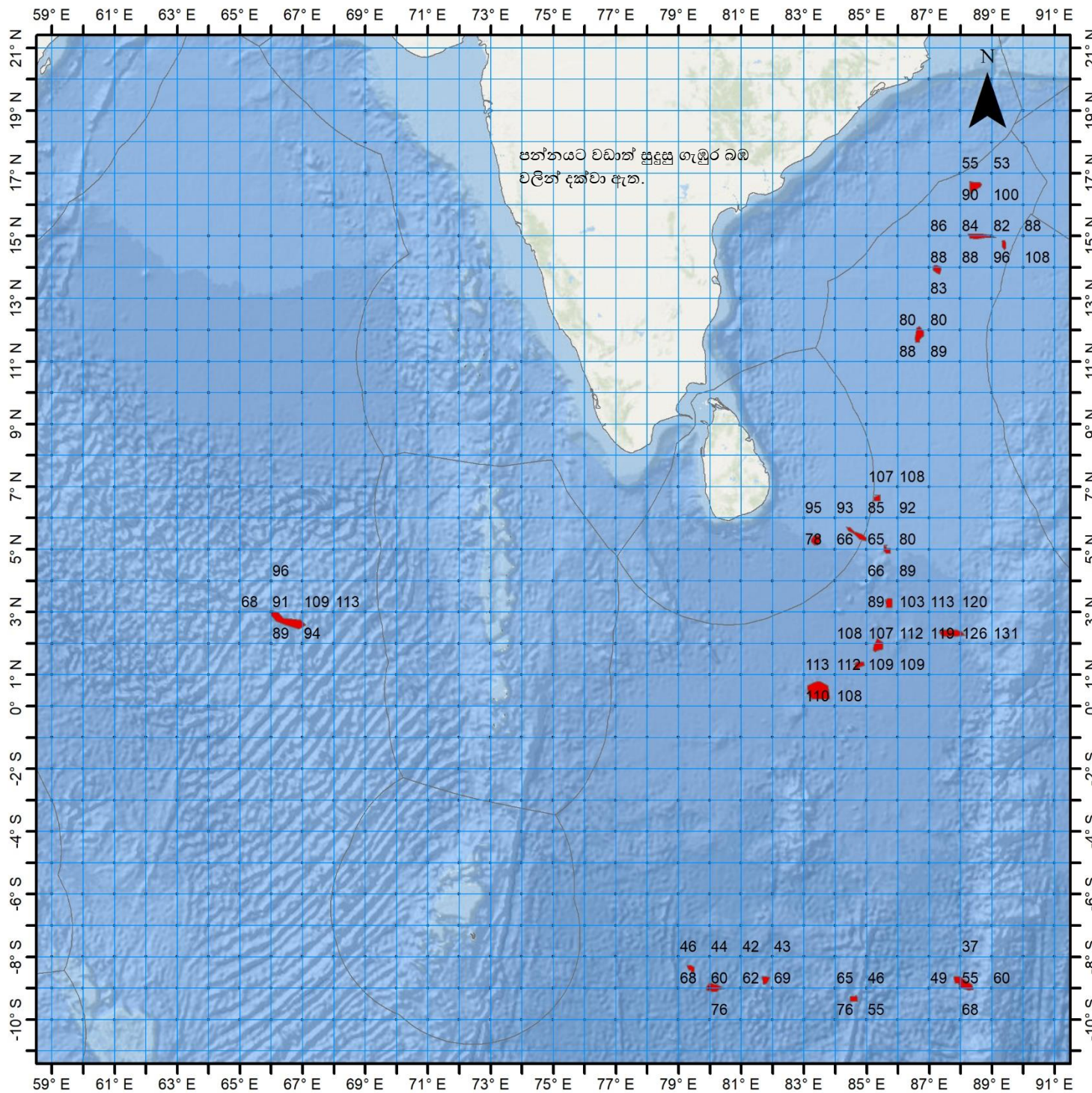
ජාතික ජලජ සම්පත් පර්යේෂණ හා සංවර්ධන
නියෝජිතායතනය



ජාතික ජලජ සම්පත් පර්යේෂණ හා සංවර්ධන නියෝජිතායතනය

ගැඹුරු මුහුදේ ධීවර කර්මාන්තය සඳහා නිර්දේශිත ප්‍රදේශ

01.02.2021



අක්ෂාංශ		දේශාංශ			පන්ත	
අංශක	මිනිත්තු	අංශක	මිනිත්තු	බව	ගැඹුර	
16	35	N	88	25	E	88
14	58	N	88	25	E	86
14	47	N	89	21	E	87
13	56	N	87	13	E	88
11	51	N	86	42	E	84
06	36	N	85	19	E	90
05	23	N	83	27	E	80
05	32	N	84	42	E	70
05	04	N	85	41	E	75
03	21	N	85	44	E	95
02	28	N	87	38	E	123
01	57	N	85	19	E	105
01	23	N	84	45	E	109
00	39	N	83	24	E	111
02	44	N	66	43	E	97
-08	21	S	79	24	E	50
-08	55	S	80	06	E	60
-08	44	S	81	41	E	65
-09	25	S	84	40	E	50
-08	49	S	88	06	E	55

වෙලි/ ෆැක්ස් 0112-520193 / 011-2520367

මෙම නිර්දේශය වලංගු වන්නේ නිකුත් කළ දින සිට දින 3-5 ක් දක්වා පමණි.

බහුදින යාත්‍රා සඳහා කාලගුණ අනාවැකිය

උතුරු අක්ෂාංශ 20 ත් දකුණු අක්ෂාංශ 10 ත් සහ නැගෙනහිර දේශාංශ 60 ත් 100 ත් අතර මුහුදු ප්‍රදේශය සඳහා

(2021 පෙබරවාරි මස 01 දින ඉදිරි දින තුන සඳහා නිකුත් කරන ලදී.

දිවයින අවට මුහුදු ප්‍රදේශ

කන්කසන්තුරය සිට ත්‍රිකුණාමලය සහ මඩකලපුව හරහා හම්බන්තොට දක්වා වන මුහුදු ප්‍රදේශවල තැනින් තැන හෝ ගිගුරුම් සහිත වැසි ඇති වේ. දිවයින වටා වන සෙසු මුහුදු ප්‍රදේශවල සවස් කාලේදී හෝ රාත්‍රී කාලයේදී ස්ථාන ස්වල්පයක වැසි හෝ ගිගුරුම් සහිත වැසි ඇතිවේ.

දිවයින වටා මුහුදු ප්‍රදේශවල සුළං ඊසාන දෙසින් හමා එයි. සුළගේ වේගය පැ.කි.මී. (30-40) පමණ වේ. බලපිටිය සිට කොළඹ, පුත්තලම හරහා කන්කසන්තුරය දක්වා සහ හම්බන්තොට සිට පොතුවිල් දක්වා වන මුහුදු ප්‍රදේශවල සුළගේ වේගය විටින් විට පැ.කි.මී. 50 දක්වා ඉහළ යාමට හැකියාවක් පවතී.

බලපිටිය සිට කොළඹ, පුත්තලම හරහා මන්නාරම දක්වා සහ හම්බන්තොට සිට පොතුවිල් දක්වා වන මුහුදු ප්‍රදේශ විටින් විට රළු විය හැක. සෙසු මුහුදු ප්‍රදේශ විටින් විට තරමක් රළු වේ.

බෙංගාල බොක්ක මුහුදු ප්‍රදේශය

කාලගුණික තත්ත්වය:

- 00-05N, 80E-95E : බොහෝ ප්‍රදේශවල වැසි හෝ ගිගුරුම් සහිත වැසි.
- 05N-10N, 80E-100E : ස්ථාන ස්වල්පයක වැසි හෝ ගිගුරුම් සහිත වැසි.
- සෙසු මුහුදු ප්‍රදේශ : ප්‍රධාන වශයෙන් වැසි රහිත කාලගුණයක්.

සුළං තත්ත්වය :

- 04N-15N, 80E-95E : ඊසාන දෙසින් / පැ.කි.මී. (30-40), විටින් විට පැ.කි.මී. 50 දක්වා.
- 15N-20N, 80E-100E : උතුර සිට ඊසාන දක්වා දිශාවලින් / පැ.කි.මී. (30-40).
- 00-04N, 80E-90E : ඊසාන සිට උතුර දක්වා දිශාවලින් / පැ.කි.මී. (15-25).
- සෙසු මුහුදු ප්‍රදේශ : නිශ්චිත දිශාවකින් තොරව / පැ.කි.මී (10-20).

මුහුදේ ස්වභාවය :

- 03N-13N, 80E-95E : මද වශයෙන් රළු සිට තරමක් රළු.
- 13N-16N, 80E-100E : මද වශයෙන් රළු.
- සෙසු මුහුදු ප්‍රදේශ : සාමාන්‍ය ස්වභාවයේ සිට මද වශයෙන් රළු.

අරාබි මුහුද

කාලගුණික තත්ත්වය:

- 00-05N, 60E-80E : තැනින් තැන වැසි හෝ ගිගුරුම් සහිත වැසි.
- 05N-10N, 60E-80E : ස්ථාන ස්වල්පයක වැසි හෝ ගිගුරුම් සහිත වැසි.
- සෙසු මුහුදු ප්‍රදේශ : ප්‍රධාන වශයෙන් වැසි රහිත.

සුළං තත්ත්වය:

- 05N-10N, 75E-80E : ඊසාන දෙසින් / පැ.කි.මී (30-40), විටින් විට පැ.කි.මී. (50-60) දක්වා.
- 05N-20N, 60E-75E : උතුර සිට ඊසාන දක්වා දිශාවලින් / පැ.කි.මී (30-40).
- 00-05N, 65E-75E : ඊසාන දෙසින් / පැ.කි.මී (20-30).
- සෙසු මුහුදු ප්‍රදේශ : උතුර සිට වයඹ දක්වා දිශාවලින් / පැ.කි.මී (15-25).

මුහුදේ ස්වභාවය:

- 05N-10N, 75E-80E : මද වශයෙන් රළු සිට තරමක් රළු, විටින් විට රළු.
- 05N-20N, 60E-75E : මද වශයෙන් රළු.
- සෙසු මුහුදු ප්‍රදේශ : සාමාන්‍ය ස්වභාවයේ සිට මද වශයෙන් රළු.

දකුණු ඉන්දියානු සාගරය

කාලගුණික තත්ත්වය:

- 05S-10S, 70E-90E : බොහෝ ස්ථානවල වැසි හෝ ගිගුරුම් සහිත වැසි.
- 00-10S, 90E-100E : තැනින් තැන වැසි හෝ ගිගුරුම් සහිත වැසි.
- සෙසු මුහුදු ප්‍රදේශ : ස්ථාන ස්වල්පයක වැසි හෝ ගිගුරුම් සහිත වැසි.

සුළං තත්ත්වය:

- 03S-10S, 60E-100E : වයඹ සිට බස්නාහිර දක්වා දිශාවලින් / පැ.කි.මී. (30-40), විටින් විට පැ.කි.මී. 50 දක්වා.
- 00-03S, 60E-90E : ඊසාන සිට වයඹ දක්වා දිශාවලින් / පැ.කි.මී (20-30).
- සෙසු මුහුදු ප්‍රදේශ : නිශ්චිත දිශාවකින් තොරව / පැ.කි.මී (15-25).

මුහුදේ ස්වභාවය:

- 03S-08S, 70E-100E : මද වශයෙන් රළු සිට තරමක් රළු දක්වා.
- 00-03S, 70E-100E : මද වශයෙන් රළු.
- සෙසු මුහුදු ප්‍රදේශ : සාමාන්‍ය ස්වභාවයේ සිට මද වශයෙන් රළු.

**ගිගුරුම් සහිත වැසි ඇති වන විට තද සුළං සමඟ එම මුහුදු ප්‍රදේශ තාවකාලිකව ඉතා රළු විය හැක.

කාලගුණ විද්‍යාඥ
කාලගුණ විද්‍යා දෙපාර්තමේන්තුව