

වන්දිකා දත්ත මත පදනම් වූ
වූනා මත්ස්‍යය බිම් පුරෝකතන සේවාව



ජාතික ජලජ සම්පත් පර්යේෂණ හා සංවර්ධන
නියෝජිතායතනය



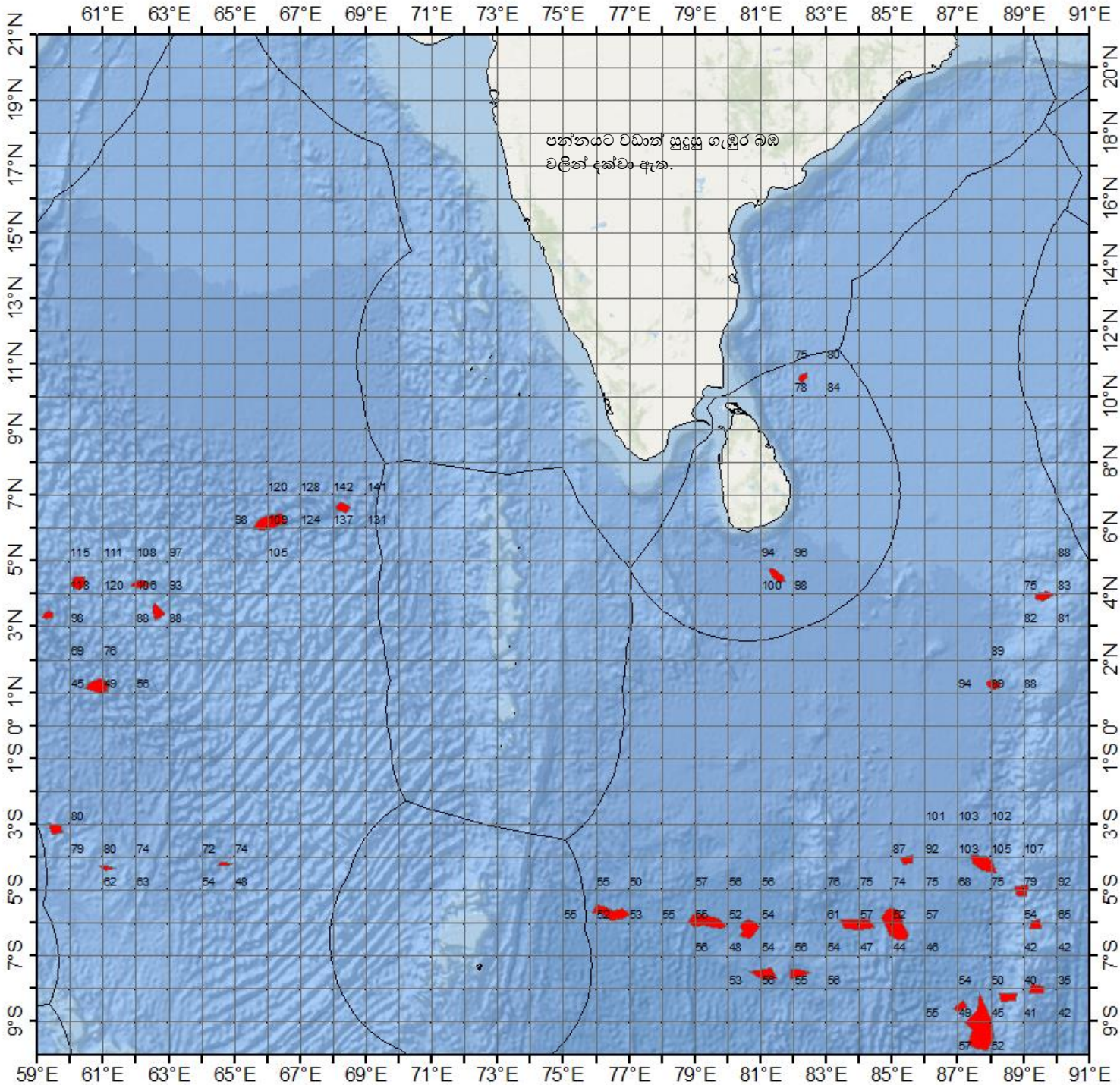
ජාතික ජලජ සම්පත් පර්යේෂණ හා
සංවර්ධන නියෝජිතායතනය

ගැඹුරු මුහුදේ ධීවර කර්මාන්තය

සඳහා නිර්දේශිත ප්‍රදේශ

12.03.2021

පන්තියට වඩාත් සුදුසු ගැඹුර බල
වලින් දක්වා ඇත.



අක්ෂාංශ		දේශාංශ			පන්ත
අංශක	මිනිත්තු	අංශක	මිනිත්තු	බල	බල
10	38	N	82	18	E 78
06	40	N	68	18	E 137
06	09	N	66	03	E 109
04	41	N	81	27	E 98
04	23	N	60	11	E 118
04	23	N	62	08	E 100
03	58	N	84	37	E 83
03	31	N	62	35	E 88
01	11	N	60	50	E 45
01	15	N	88	05	E 89
-03	09	S	59	36	E 80
-04	04	S	85	30	E 87
-04	06	S	87	42	E 103
-04	18	S	61	08	E 80
-04	15	S	64	40	E 74
-04	59	S	88	56	E 79
-05	38	S	76	28	E 52
-05	56	S	79	21	E 55
-06	00	S	83	40	E 57
-06	47	S	85	07	E 52
-06	00	S	89	19	E 54
-06	10	S	80	39	E 52
-07	27	S	81	14	E 56
-07	27	S	82	09	E 54
-07	57	S	89	19	E 40
-08	09	S	88	26	E 50
-08	27	S	86	59	E 54
-08	48	S	87	45	E 45

ෆෙලි/ ෆැක්ස් 0112-520193 / 011-2520367

මෙම නිර්දේශය වලංගු වන්නේ නිකුත් කළ
දින සිට දින 3-5 ක් දක්වා පමණි.

බහුදින යාත්‍රා සඳහා කාලගුණ අනාවැකිය

උතුරු අක්ෂාංශ 20 ත් දකුණු අක්ෂාංශ 10 ත් සහ නැගෙනහිර දේශාංශ 60 ත් 100 ත් අතර මුහුදු ප්‍රදේශය සඳහා

(2021 මාර්තු මස 12 දින ඉදිරි දින තුන සඳහා නිකුත් කරන ලදී.)

දිවයින අවට මුහුදු ප්‍රදේශ

පුත්තලම සිට කොළඹ, ගාල්ල සහ හම්බන්තොට හරහා පොතුච්ඡේ දක්වා වන මුහුදු ප්‍රදේශවල තැනින් තැන වැසි හෝ ගිගුරුම් සහිත වැසි ඇතිවේ.

දිවයින වටා මුහුදු ප්‍රදේශවල සුළං ඊසාන දෙසින් හමා එයි. සුළගේ වේගය පැ.කි.මී. (25-35) පමණ වේ. ගාල්ල සිට හම්බන්තොට හරහා පොතුච්ඡේ දක්වා සහ පුත්තලම සිට මන්නාරම හරහා කන්කසන්තුරය දක්වා වන මුහුදු ප්‍රදේශවල සුළගේ වේගය විටින් විට පැ.කි.මී. (40-50) දක්වා වැඩි විය හැක.

ගාල්ල සිට සහ හම්බන්තොට හරහා පොතුච්ඡේ දක්වා වන මුහුදු ප්‍රදේශ විටින් විට තරමක් රළු විය හැක.

ගිගුරුම් සහිත වැසි ඇති වන විට තද සුළං සමඟ එම මුහුදු ප්‍රදේශ තාවකාලිකව ඉතා රළු විය හැක.

බෙංගාල බොක්ක මුහුදු ප්‍රදේශය

කාලගුණික තත්ත්වය:

00-08N, 86E-100E : විටින් විට වැසි හෝ ගිගුරුම් සහිත වැසි.

00-05N, 80E-86E : තැනින් තැන වැසි හෝ ගිගුරුම් සහිත වැසි.

සෙසු මුහුදු ප්‍රදේශ : ප්‍රධාන වශයෙන් වැසි රහිත.

සුළං තත්ත්වය :

02N-13N, 80E-100E : ඊසාන දිශාවෙන් / පැ.කි.මී. (20-40).

13N-20N, 80E-100E : දක්ෂිණාවර්තව / පැ.කි.මී. (15-30).

සෙසු මුහුදු ප්‍රදේශ : ඊසාන දිශාවෙන් හෝ නිශ්චිත දිශාවකින් තොරව / පැ.කි.මී. (10-15).

මුහුදේ ස්වභාවය:

02N-13N, 80E-100E : මද වශයෙන් රළු, විටින් විට තරමක් රළු

13N-20N, 80E-100E : මද වශයෙන් රළු.

සෙසු මුහුදු ප්‍රදේශ : සාමාන්‍ය ස්වභාවයේ සිට මද වශයෙන් රළු දක්වා.

අරාබි මුහුද

කාලගුණික තත්ත්වය:

02-08N, 60E-80E : තැනින් තැන වැසි හෝ ගිගුරුම් සහිත වැසි.

10N-20N, 60E-80E : ප්‍රධාන වශයෙන් වැසි රහිත.

සෙසු මුහුදු ප්‍රදේශ : වැසි ස්වල්පයක්.

සුළං තත්ත්වය:

05N-15N, 60E-70E : ඊසාන දිශාවෙන් / පැ.කි.මී. (20-40).

00-05N, 60E-80E : නිශ්චිත දිශාවකින් තොරව / පැ.කි.මී. (10-15).

සෙසු මුහුදු ප්‍රදේශ : වයඹ සිට ඊසාන දක්වා දිශාවලින් / පැ.කි.මී (20-30).

මුහුදේ ස්වභාවය:

05N-15N, 60E-80E : මද වශයෙන් රළු, විටින් විට තරමක් රළු

සෙසු මුහුදු ප්‍රදේශ : සාමාන්‍ය ස්වභාවයේ සිට මද වශයෙන් රළු දක්වා.

දකුණු ඉන්දියානු සාගරය

කාලගුණික තත්ත්වය:

- 08-10S, 65E-75E : තැනින් තැන වැසි හෝ ගිගුරුම් සහිත වැසි.
- 06-10S, 82E-100E : තැනින් තැන වැසි හෝ ගිගුරුම් සහිත වැසි
- සෙසු මුහුදු ප්‍රදේශ : ප්‍රධාන වශයෙන් වැසි රහිත.

සුළං තත්ත්වය:

- 05S-10S, 60E-80E : වයඹ දිශාවෙන් / පැ.කි.මී (20-30), විටින් විට පැ.කි.මී. (40-45) දක්වා.
- 00-10S, 90E-100E : බස්නාහිර දිශාවෙන් / පැ.කි.මී (20-30), විටින් විට පැ.කි.මී. (40-45) දක්වා.
- සෙසු මුහුදු ප්‍රදේශ : නිශ්චිත දිශාවකින් තොරව / පැ.කි.මී. (10-15).

මුහුදේ ස්වභාවය:

- 05S-10S, 60E-80E : තරමක් රළු, විටින් විට රළු දක්වා
- 00-10S, 90E-100E : මද වශයෙන් රළු සිට තරමක් රළු දක්වා
- සෙසු මුහුදු ප්‍රදේශ : සාමාන්‍ය ස්වභාවයේ සිට මද වශයෙන් රළු දක්වා.

**ගිගුරුම් සහිත වැසි ඇති වන විට තද සුළං සමඟ එම මුහුදු ප්‍රදේශ තාවකාලිකව ඉතා රළු විය හැක.



කාලගුණ විද්‍යාඥ
කාලගුණ විද්‍යා දෙපාර්තමේන්තුව