

වන්දිකා දත්ත මත පදනම් වූ  
වූනා මත්ස්‍යය බිම් පුරෝකතන සේවාව



ජාතික ජලජ සම්පත් පර්යේෂණ හා සංවර්ධන  
නියෝජිතායතනය

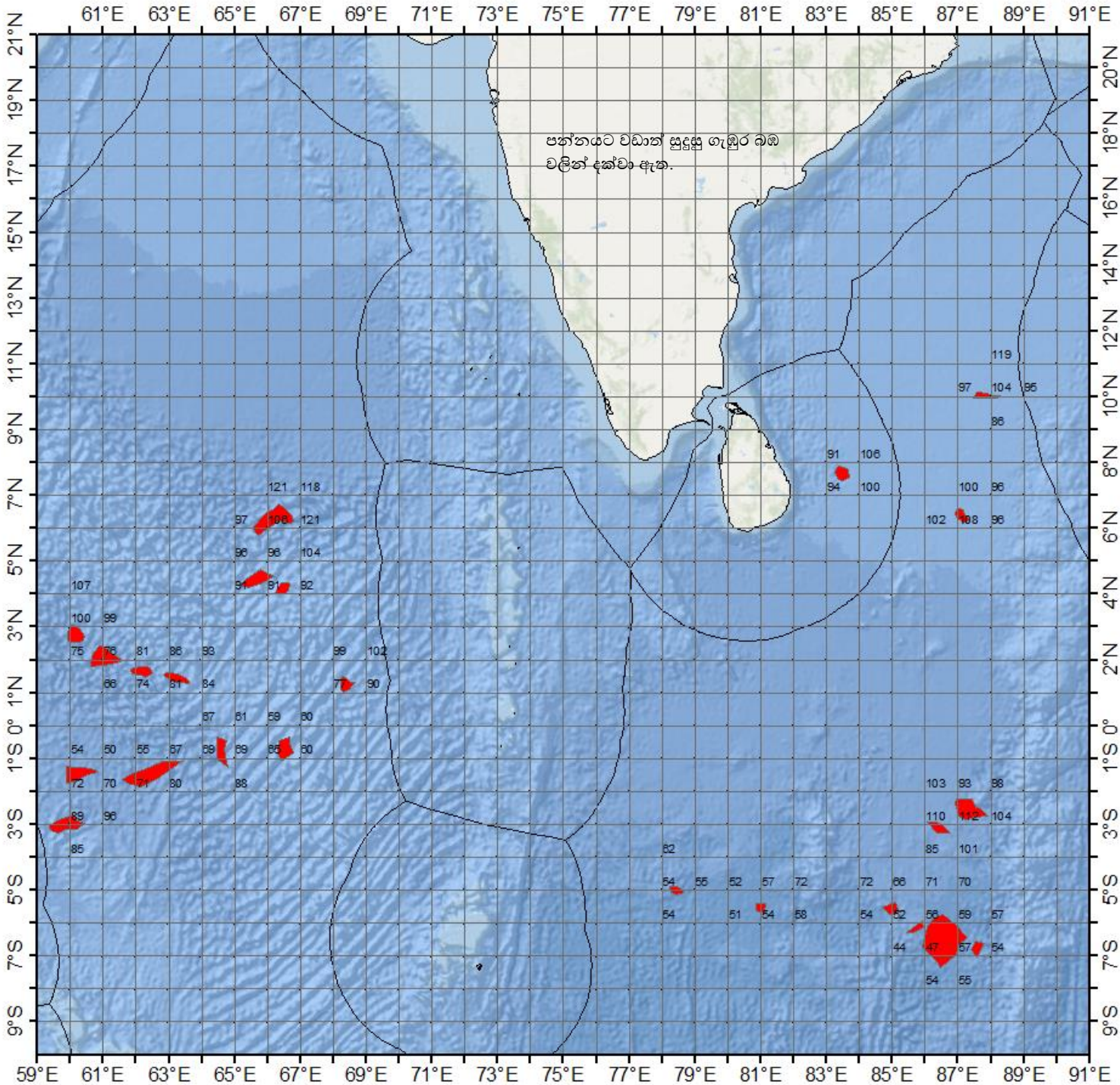


ජාතික ජලජ සම්පත් පර්යේෂණ හා  
සංවර්ධන නියෝජිතායතනය

ගැඹුරු මුහුදේ ධීවර කර්මාන්තය

සඳහා නිර්දේශිත ප්‍රදේශ

**09.03.2021**



අක්ෂාංශ		දේශාංශ			පන්ත ගැඹුර	
අංශක	මිනිත්තු	අංශක	මිනිත්තු	බල		
10	06	N	87	44	E	97
07	49	N	83	30	E	94
06	20	N	66	08	E	106
06	20	N	87	06	E	108
04	34	N	65	40	E	91
02	49	N	60	15	E	75
02	09	N	60	56	E	76
01	38	N	62	10	E	74
01	31	N	63	26	E	81
01	18	N	68	26	E	77
-00	35	S	66	31	E	55
-00	43	S	64	37	E	69
-01	21	S	62	17	E	71
-01	24	S	60	05	E	54
-02	25	S	87	21	E	112
-02	55	S	59	52	E	89
-03	03	S	86	26	E	110
-05	00	S	78	30	E	54
-05	30	S	80	55	E	54
-05	28	S	84	57	E	52
-06	08	S	85	42	E	56
-06	21	S	86	33	E	47
-06	44	S	87	32	E	54

වෙලි/ ෆැක්ස් 0112-520193 / 011-2520367

මෙම නිර්දේශය වලංගු වන්නේ නිකුත් කළ  
දින සිට දින 3-5 ක් දක්වා පමණි.

බහුදින යාත්‍රා සඳහා කාලගුණ අනාවැකිය

උතුරු අක්ෂාංශ 20 ත් දකුණු අක්ෂාංශ 10 ත් සහ නැගෙනහිර දේශාංශ 60 ත් 100 ත් අතර මුහුදු ප්‍රදේශය සඳහා

(2021 මාර්තු මස 09 දින ඉදිරි දින තුන සඳහා නිකුත් කරන ලදී.)

දිවයින අවට මුහුදු ප්‍රදේශ

පුත්තලම සිට කොළඹ, ගාල්ල හරහා හම්බන්තොට දක්වා වන මුහුදු ප්‍රදේශවල තැනින් තැන සවස් කාලයේදී හෝ රාත්‍රී කාලයේදී වැසි හෝ ගිගුරුම් සහිත වැසි ඇතිවේ. ත්‍රිකුණාමලය සිට පොතුච්ඡේ හරහා හම්බන්තොට දක්වා වන මුහුදු ප්‍රදේශවල ස්ථාන ස්වල්පයක වැසි ඇති විය හැක.

දිවයින වටා මුහුදු ප්‍රදේශවල සුළං ඊසාන දිශාවෙන් හමා එයි. සුළගේ වේගය පැ.කි.මී. (20-30) පමණ වේ. කොළඹ සිට පුත්තලම හරහා කන්කසන්තුරය දක්වා සහ ගාල්ල සිට හම්බන්තොට දක්වා වන මුහුදු ප්‍රදේශවල සුළගේ වේගය විටින් විට පැ.කි.මී. 45 දක්වා වැඩි විය හැක.

මන්නාරම සිට පුත්තලම හරහා මීගමුව දක්වා වන මුහුදු ප්‍රදේශ විටින් විට රළු විය හැක. මීගමුව සිට ගාල්ල හරහා හම්බන්තොට දක්වා වන මුහුදු ප්‍රදේශ විටින් විට තරමක් රළු විය හැක.

ගිගුරුම් සහිත වැසි ඇති වන විට තද සුළං සමඟ එම මුහුදු ප්‍රදේශ තාවකාලිකව ඉතා රළු විය හැක.

බෙංගාල බොක්ක මුහුදු ප්‍රදේශය

කාලගුණික තත්ත්වය:

- 00-10N, 80E-90E : විටින් විට වැසි හෝ ගිගුරුම් සහිත වැසි.
- 00-10N, 90E-100E : තැනින් තැන වැසි හෝ ගිගුරුම් සහිත වැසි.
- සෙසු මුහුදු ප්‍රදේශ : ප්‍රධාන වශයෙන් වැසි රහිත.

සුළං තත්ත්වය :

- 05N-20N, 80E-100E : ඊසාන සිට නැගෙනහිර දක්වා දිශාවලින් / පැ.කි.මී. (20-40).
- 00-05N, 80E-100E : ඊසාන දිශාවෙන් හෝ නිශ්චිත දිශාවකින් තොරව / පැ.කි.මී. (10-30).

මුහුදේ ස්වභාවය : මද වශයෙන් රළු, විටින් විට තරමක් රළු.

අරාබි මුහුද

කාලගුණික තත්ත්වය:

- 00-10N, 60E-80E : තැනින් තැන වැසි හෝ ගිගුරුම් සහිත වැසි.
- සෙසු මුහුදු ප්‍රදේශ : ස්ථාන ස්වල්පයක වැසි හෝ ගිගුරුම් සහිත වැසි.

සුළං තත්ත්වය:

- 10N-20N, 60E-80E : ඊසාන සිට උතුර දක්වා දිශාවලින් / පැ.කි.මී (20-40).
- 00-10N, 60E-80E : නැගෙනහිර සිට ඊසාන දක්වා දිශාවලින් / පැ.කි.මී (20-40).
- සෙසු මුහුදු ප්‍රදේශ : නිශ්චිත දිශාවකින් තොරව / පැ.කි.මී. (10-20).

මුහුදේ ස්වභාවය:

- 00-20N, 65E-80E : මද වශයෙන් රළු, විටින් විට තරමක් රළු, විශේෂයෙන් මාර්තු 09 වැනි දින.
- සෙසු මුහුදු ප්‍රදේශ : සාමාන්‍ය ස්වභාවයේ සිට මද වශයෙන් රළු දක්වා.

දකුණු ඉන්දියානු සාගරය

කාලගුණික තත්ත්වය:

- 00-04S, 70E-90E : තැනින් තැන වැසි හෝ ගිගුරුම් සහිත වැසි.
- 08S-10S, 70E-100E : තැනින් තැන වැසි හෝ ගිගුරුම් සහිත වැසි
- සෙසු මුහුදු ප්‍රදේශ : ස්ථාන ස්වල්පයක වැසි හෝ ගිගුරුම් සහිත වැසි

සුළං තත්ත්වය:

- 06S-10S, 70E-90E : වයඹ සිට බස්නාහිර දක්වා දිශාවලින්/ පැ.කි.මී (20-30), විටින් විට පැ.කි.මී. (40-50) දක්වා.
- 06S-10S, 90E-100E : වයඹ දිශාවෙන් / පැ.කි.මී (20-35).
- සෙසු මුහුදු ප්‍රදේශ : නිශ්චිත දිශාවකින් තොරව / පැ.කි.මී (10-20).

මුහුදේ ස්වභාවය:

- 00-04S, 70E-100E : තරමක් රළු, විටින් විට රළු දක්වා, විශේෂයෙන් මාර්තු 09 වැනි දින..
- 08S-10S, 70E-100E : මද වශයෙන් රළු සිට තරමක් රළු දක්වා
- සෙසු මුහුදු ප්‍රදේශ : සාමාන්‍ය ස්වභාවයේ සිට මද වශයෙන් රළු දක්වා.

\*\*ගිගුරුම් සහිත වැසි ඇති වන විට තද සුළං සමඟ එම මුහුදු ප්‍රදේශ තාවකාලිකව ඉතා රළු විය හැක.



කාලගුණ විද්‍යාඥ  
කාලගුණ විද්‍යා දෙපාර්තමේන්තුව