

වන්දිකා දත්ත මත පදනම් වූ
වූනා මත්ස්‍යය බිම් පුරෝකතන සේවාව



ජාතික ජලජ සම්පත් පර්යේෂණ හා සංවර්ධන
නියෝජිතායතනය



ජාතික ජලජ සම්පත් පර්යේෂණ හා
සංවර්ධන නියෝජිතායතනය

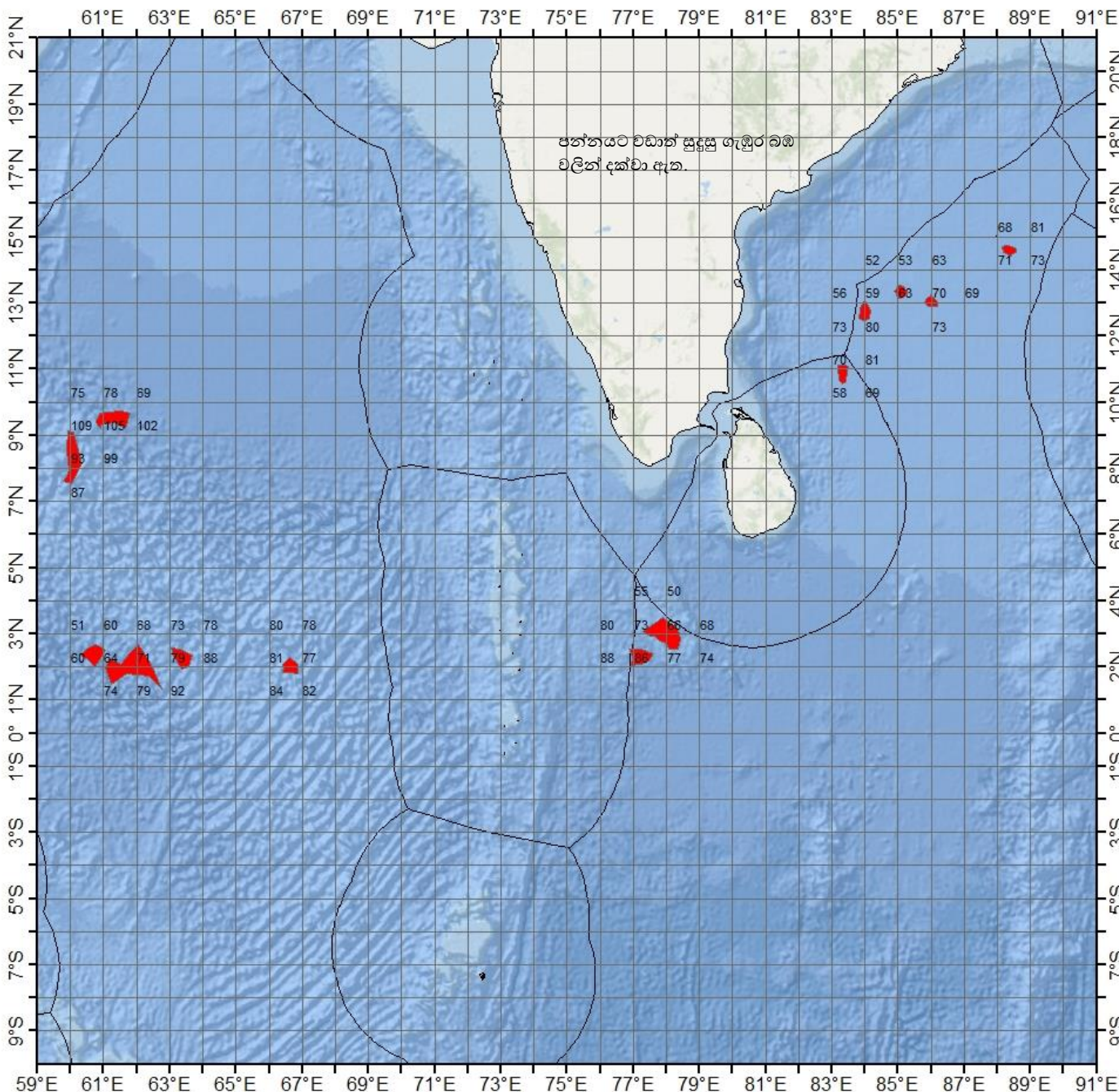
**ගැඹුරු මුහුදේ ධීවර කර්මාන්තය
සඳහා නිර්දේශිත ප්‍රදේශ**

11.11.2020

අක්ෂාංශ		දේශාංශ		පන්තිය ගැඹුර බල		
අංශක	මිනිත්තු	අංශක	මිනිත්තු			
14	35	N	88	21	E	75
13	20	N	85	10	E	58
13	06	N	86	02	E	70
12	41	N	83	57	E	75
10	50	N	83	17	E	60
09	39	N	61	20	E	100
08	23	N	60	06	E	98
03	13	N	77	58	E	75
02	24	N	60	45	E	62
02	21	N	62	01	E	71
02	12	N	77	21	E	86
02	09	N	63	15	E	79
02	04	N	66	39	E	79

දුරකථන අංක 0112-520193 / 011-2520367

මෙම නිර්දේශය වලංගු වන්නේ නිකුත් කළ
දින සිට දින 3-5 ක් දක්වා පමණි.



බහුදින යාත්‍රා සඳහා කාලගුණ අනාවැකිය

උතුරු අක්ෂාංශ 20 ත් දකුණු අක්ෂාංශ 10 ත් සහ නැගෙනහිර දේශාංශ 60 ත් 100 ත් අතර මුහුදු ප්‍රදේශය සඳහා

(2020 නොවැම්බර් මස 11 දින පෙ.ව. 07.00 ට ඉදිරි දින තුන සඳහා නිකුත් කරන ලදී.

දිවයින අවට මුහුදු ප්‍රදේශ

වැසි තත්ත්වය:

දිවයිනට උතුරු සහ දකුණු දෙසින් වන මුහුදු ප්‍රදේශවල විටින් විට වැසි හෝ ගිගුරුම් සහිත වැසි ඇතිවේ. දිවයින වටා වන සෙසු මුහුදු ප්‍රදේශවල සවස් කාලයේදී හෝ රාත්‍රී කාලයේදී තැනින් තැන වැසි හෝ ගිගුරුම් සහිත වැසි ඇතිවේ.

සුළඟ:

ගාල්ල සිට කොළඹ, මන්නාරම සහ කන්කසන්තුරේ හරහා ත්‍රිකුණාමලය දක්වා වන මුහුදු ප්‍රදේශවල සුළං ඊසාන දිශාවෙන් හමයි. සුළගේ වේගය පැ.කි.මී. (30-40) පමණ වන අතර සුළගේ වේගය විටින් විට පැ.කි.මී. 50 දක්වා වැඩි විය හැක. සෙසු මුහුදු ප්‍රදේශවල සුළං නිශ්චිත දිශාවකින් තොරව හමන අතර සුළගේ වේගය පැ.කි.මී. (20-30) පමණ වේ.

මුහුදේ ස්වභාවය:

ගාල්ල සිට කොළඹ සහ මන්නාරම හරහා කන්කසන්තුරේ දක්වා වන මුහුදු ප්‍රදේශ විටින් විට තරමක් රළු විය හැක. සෙසු මුහුදු ප්‍රදේශ මද වශයෙන් රළු විය හැක.

ගිගුරුම් සහිත වැසි ඇති වන විට එම මුහුදු ප්‍රදේශවල (පැ.කි.මී. 70-80 දක්වා) තාවකාලිකව තද සුළං ඇති විය හැකි අතර එවිට එම මුහුදු ප්‍රදේශ තාවකාලිකව ඉතා රළු විය හැක.

බෙංගාල බොක්ක මුහුදු ප්‍රදේශය

කාලගුණික තත්ත්වය:

- 00-04N, 80E-100E : බොහෝ ස්ථානවල වැසි හෝ ගිගුරුම් සහිත වැසි.
- 10N-20N, 80E-92E : තැනින් තැන වැසි හෝ ගිගුරුම් සහිත වැසි.
- සෙසු මුහුදු ප්‍රදේශ : ස්ථාන ස්වල්පයක වැසි හෝ ගිගුරුම් සහිත වැසි.

සුළං තත්ත්වය :

- 07N-20N, 80E-100E : ඊසාන සිට නැගෙනහිර දක්වා වූ දිශාවලින් / පැ.කි.මී. (30-40), විටින් විට පැ.කි.මී. 50 දක්වා.
- 00-07N, 80E-87E : නිරිත සිට ගිනිකොණ දක්වා වූ දිශාවලින් / පැ.කි.මී. (30-40).
- සෙසු මුහුදු ප්‍රදේශ : ඊසාන සිට වයඹ දක්වා වූ දිශාවලින් / පැ.කි.මී. (25-35).

මුහුදේ ස්වභාවය :

- 07N-20N, 80E-100E : මද වශයෙන් රළු, විටින් විට තරමක් රළු
- 00-07N, 80E-87E : මද වශයෙන් රළු
- සෙසු මුහුදු ප්‍රදේශ : සාමාන්‍ය ස්වභාවය සිට මද වශයෙන් රළු දක්වා

අරාබි මුහුද

කාලගුණික තත්ත්වය:

- 00-10N, 60E-80E : තැනින් තැන වැසි හෝ ගිගුරුම් සහිත වැසි.
- 10N-13N, 65E-80E : ස්ථාන ස්වල්පයක වැසි හෝ ගිගුරුම් සහිත වැසි.
- සෙසු මුහුදු ප්‍රදේශ : ප්‍රධාන වශයෙන් වැසි රහිත.

සුළං තත්ත්වය:

- 00-10N, 75E-80E : උතුර සිට සිට ඊසාන දක්වා වූ දිශාවලින් / පැ.කි.මී. (20-40), විටින් විට පැ.කි.මී. 50 දක්වා.
- 00-05N, 60E-72E : වයඹ දිශාවෙන් / පැ.කි.මී. (20-35).
- සෙසු මුහුදු ප්‍රදේශ : ඊසාන දිශාවෙන් / පැ.කි.මී. (30-40).

මුහුදේ ස්වභාවය:

- 00-10N, 75E-80E : මද වශයෙන් රළු සිට තරමක් රළු දක්වා.
- සෙසු මුහුදු ප්‍රදේශ : සාමාන්‍ය ස්වභාවයේ සිට මද වශයෙන් රළු දක්වා

දකුණු ඉන්දියානු සාගරය

කාලගුණික තත්ත්වය:

05S-10S, 79E-90E : ස්ථාන ස්වල්පයක වැසි හෝ ගිගුරුම් සහිත වැසි.

සෙසු මුහුදු ප්‍රදේශ : බොහෝ ස්ථානවල වැසි හෝ ගිගුරුම් සහිත වැසි.

සුළං තත්ත්වය:

00-06S, 89E-95E : දක්ෂිණාවර්තව / පැ.කි.මී. (30-40).

04S-10S, 78E-80E : දක්ෂිණාවර්තව / පැ.කි.මී. (25-35).

00-05S, 60E-75E : වයඹ දිශාවෙන් / පැ.කි.මී. (25-35), විටින් විට පැ.කි.මී. 40

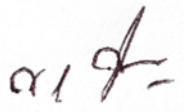
සෙසු මුහුදු ප්‍රදේශ දක්වා : නැගෙනහිර සිට ගිනිකොණ දක්වා වූ දිශාවලින් / පැ.කි.මී. (30-40), විටින් විට පැ.කි.මී. 50

මුහුදේ ස්වභාවය:

04S-10S, 80E-90E : සාමාන්‍ය ස්වභාවය සිට මද වශයෙන් රළු

සෙසු මුහුදු ප්‍රදේශ : මද වශයෙන් රළු සිට තරමක් රළු දක්වා.

**ගිගුරුම් සහිත වැසි ඇති වන විට තද සුළං සමඟ එම මුහුදු ප්‍රදේශ තාවකාලිකව ඉතා රළු විය හැක.



කාලගුණ විද්‍යාඥ
කාලගුණ විද්‍යා දෙපාර්තමේන්තුව