

වන්දිකා දත්ත මත පදනම් වූ
වූනා මත්ස්‍යය බිම් පුරෝකතන සේවාව



ජාතික ජලජ සම්පත් පර්යේෂණ හා සංවර්ධන
නියෝජිතායතනය

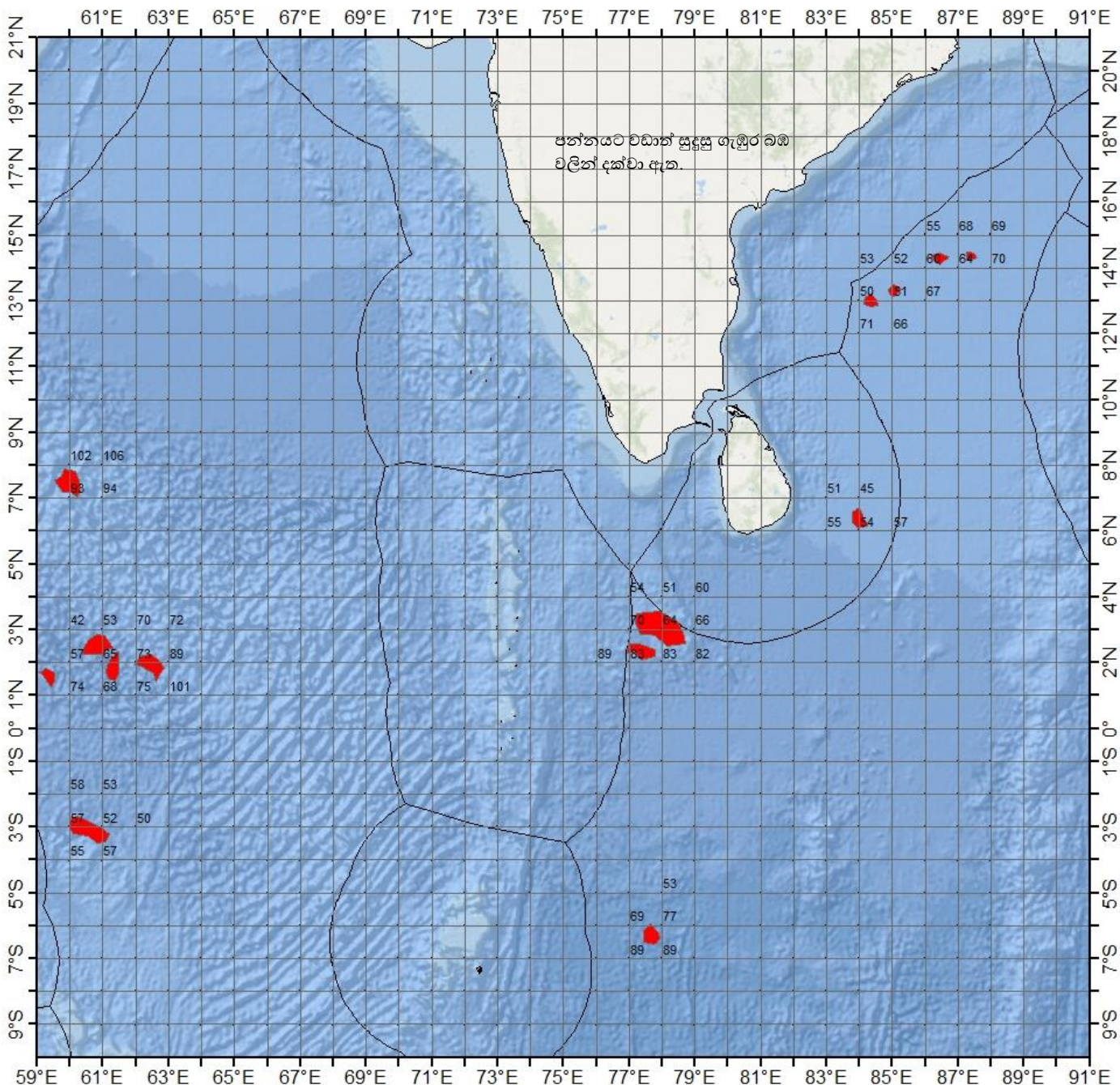


ජාතික ජලජ සම්පත් පර්යේෂණ හා
සංවර්ධන නියෝජිතායතනය

ගැඹුරු මුහුදේ ධීවර කර්මාන්තය
සඳහා නිර්දේශිත ප්‍රදේශ

13.11.2020

පන්තියට වඩාත් සුදුසු ගැඹුර බව
වලින් දක්වා ඇත.



අක්ෂාංශ		දේශාංශ		පන්තිය ගැඹුර	
අංශක	මිනිත්තු	අංශක	මිනිත්තු		
14	27	N	87	E	66
14	21	N	86	E	60
13	26	N	85	E	61
13	00	N	84	E	52
07	29	N	59	E	93
06	23	N	83	E	54
03	09	N	77	E	64
02	35	N	60	E	57
02	19	N	77	E	83
02	01	N	62	E	73
01	53	N	61	E	67
01	35	N	59	E	74
02	55	S	60	E	55
06	15	S	77	E	85

වෙලි/ ෆැක්ස් 0112-520193 / 011-2520367

මෙම නිර්දේශය වලංගු වන්නේ නිකුත් කළ
දින සිට දින 3-5 ක් දක්වා පමණි.

බහුදින යාත්‍රා සඳහා කාලගුණ අනාවැකිය

උතුරු අක්ෂාංශ 20 ත් දකුණු අක්ෂාංශ 10 ත් සහ නැගෙනහිර දේශාංශ 60 ත් 100 ත් අතර මුහුදු ප්‍රදේශය සඳහා

(2020 නොවැම්බර් මස 13 දින පෙ.ව. 07.00 ට ඉදිරි දින තුන සඳහා නිකුත් කරන ලදී.

දිවයින අවට මුහුදු ප්‍රදේශ

දිවයින වටා වන මුහුදු ප්‍රදේශවල සවස් කාලයේදී හෝ රාත්‍රී කාලයේදී තැනින් තැන වැසි හෝ ගිගුරුම් සහිත වැසි ඇතිවේ. උතුරු, නැගෙනහිර සහ දකුණු දෙසින් වන මුහුදු ප්‍රදේශවල උදෑසන කාලයේදීත් ස්ථාන ස්වල්පයක වැසි ඇතිවිය හැක.

පුත්තලම සිට මන්නාරම, කන්කසන්තුරේ සහ ත්‍රිකුණාමලය හරහා පොකුටිල් දක්වා වන මුහුදු ප්‍රදේශවල සුළං ඊසාන හෝ නැගෙනහිර දිශාවලින් හමන අතර සෙසු මුහුදු ප්‍රදේශවල සුළං නිශ්චිත දිශාවකින් තොරව හමයි. සුළගේ වේගය පැ.කි.මී. (20-30) පමණ වේ.

දිවයින වටා වන මුහුදු ප්‍රදේශ සාමාන්‍ය ස්වභාවයේ සිට මද වශයෙන් රළු දක්වා වේ.

ගිගුරුම් සහිත වැසි ඇති වන විට එම මුහුදු ප්‍රදේශවල (පැ.කි.මී. 70-80 දක්වා) තාවකාලිකව තද සුළං ඇති විය හැකි අතර එවිට එම මුහුදු ප්‍රදේශ තාවකාලිකව ඉතා රළු විය හැක.

බෙංගාල බොක්ක මුහුදු ප්‍රදේශය

කාලගුණික තත්ත්වය:

- 00-13N, 90E-100E : බොහෝ ස්ථානවල වැසි හෝ ගිගුරුම් සහිත වැසි.
- 08N-17N, 80E-90E : බොහෝ ස්ථානවල වැසි හෝ ගිගුරුම් සහිත වැසි.
- සෙසු මුහුදු ප්‍රදේශ : ස්ථාන ස්වල්පයක වැසි හෝ ගිගුරුම් සහිත වැසි.

සුළං තත්ත්වය :

- 10N-20N, 80E-100E : නැගෙනහිර සිට ඊසාන දක්වා වන දිශාවලින් / පැ.කි.මී. (30-40), විටින් විට පැ.කි.මී. (50-55)
- සෙසු මුහුදු ප්‍රදේශ : වාමාවර්තව භ්‍රමණය වන සුළං / පැ.කි.මී. (20-30).

මුහුදේ ස්වභාවය :

- 10N-20N, 80E-100E : මද වශයෙන් රළු සිට තරමක් රළු දක්වා; විටින් විට රළු වේ.
- සෙසු මුහුදු ප්‍රදේශ : සාමාන්‍ය ස්වභාවය සිට මද වශයෙන් රළු දක්වා

අරාබි මුහුද

කාලගුණික තත්ත්වය:

- 00-12N, 70E-80E : බොහෝ ස්ථානවල වැසි හෝ ගිගුරුම් සහිත වැසි.
- 00-03N, 60E-70E : තැනින් තැන වැසි හෝ ගිගුරුම් සහිත වැසි.
- සෙසු මුහුදු ප්‍රදේශ : ප්‍රධාන වශයෙන් වැසි රහිත.

සුළං තත්ත්වය:

- 05N-20N, 60E-70E : ඊසාන දිශාවෙන් / පැ.කි.මී. (20-40).
- සෙසු මුහුදු ප්‍රදේශ : උතුරේ සිට බස්නාහිර දක්වා වූ දිශාවලින් / පැ.කි.මී. (25-35).

මුහුදේ ස්වභාවය:

- 05N-20N, 60E-70E : මද වශයෙන් රළු සිට තරමක් රළු දක්වා.
- සෙසු මුහුදු ප්‍රදේශ : සාමාන්‍ය ස්වභාවයේ සිට මද වශයෙන් රළු දක්වා

දකුණු ඉන්දියානු සාගරය

කාලගුණික තත්ත්වය:

00-10S, 60E-100E : බොහෝ ස්ථානවල වැසි හෝ ගිගුරුම් සහිත වැසි.

සුළං තත්ත්වය:

00-05S, 60E-75E : බස්නාහිර දිශාවෙන් / පැ.කි.මී. (30-40); විටින් විට පැ.කි.මී. (50-60)

03S-10S, 80E-90E : දක්ෂිණාවර්තව භ්‍රමණය වන සුළං / පැ.කි.මී. (40-50); විටින් විට පැ.කි.මී. (60-70)

5S-10S, 90E-100E : ගිනිකොණ දිශාවෙන් / පැ.කි.මී. (30-40).

සෙසු මුහුදු ප්‍රදේශ : නිශ්චිත දිශාවකින් තොරව / පැ.කි.මී. (20-30)

මුහුදේ ස්වභාවය:

00-05S, 60E-75E : මද වශයෙන් රළු සිට තරමක් රළු; විටින් විට රළු වේ.

03S-10S, 80E-90E : තරමක් රළු; විටින් විට රළු හෝ ඉතා රළු වේ.

සෙසු මුහුදු ප්‍රදේශ : මද වශයෙන් රළු.

**ගිගුරුම් සහිත වැසි ඇති වන විට තද සුළං සමඟ එම මුහුදු ප්‍රදේශ තාවකාලිකව ඉතා රළු විය හැක.



කාලගුණ විද්‍යාඥ

කාලගුණ විද්‍යා දෙපාර්තමේන්තුව