

වන්දිකා දත්ත මත පදනම් වූ
වූනා මත්ස්‍යය බිම් පුරෝකතන සේවාව

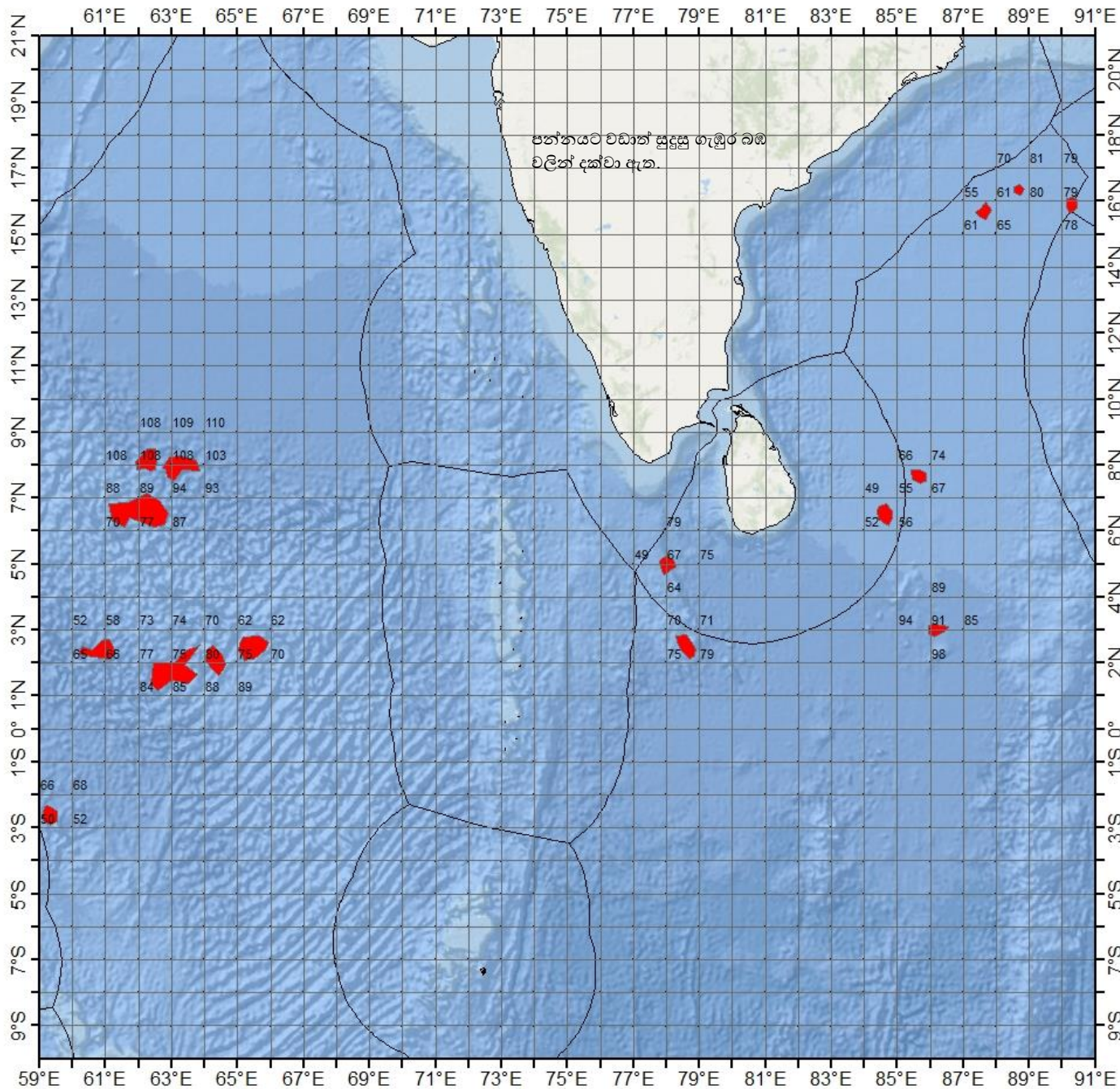


ජාතික ජලජ සම්පත් පර්යේෂණ හා සංවර්ධන
නියෝජිතායතනය



ජාතික ජලජ සම්පත් පර්යේෂණ හා
සංවර්ධන නියෝජිතායතනය

ගැඹුරු මුහුදේ ධීවර කර්මාන්තය
සඳහා නිර්දේශිත ප්‍රදේශ
16.11.2020



අක්ෂාංශ			දේශාංශ			පන්ත ගැඹුර
අංශක	මිනිත්තු		අංශක	මිනිත්තු		බඹ
16	21	N	88	43	E	90
16	4	N	90	6	E	79
15	36	N	87	29	E	81
7	39	N	85	36	E	65
6	25	N	84	28	E	63
3	6	N	86	13	E	91
2	46	N	78	33	E	73
4	54	N	78	7	E	67
8	7	N	63	21	E	108
8	24	N	62	15	E	108
6	42	N	62	1	E	83
2	29	N	60	56	E	66
1	47	N	62	55	E	80
2	6	N	64	26	E	80
2	28	N	65	26	E	75
2	39	S	59	14	E	50

දුරකථන / ෆැක්ස් 0112-520193 / 011-2520367

මෙම නිර්දේශය වලංගු වන්නේ නිකුත් කළ
දින සිට දින 3-5 ක් දක්වා පමණි.

දිවයින අවට මුහුදු ප්‍රදේශ

වැසි තත්ත්වය:

දිවයින වටා වන මුහුදු ප්‍රදේශවල වැසි හෝ ගිගුරුම් සහිත වැසි ඇති වන අතර ඇතැම් මුහුදු ප්‍රදේශවල තද වැසි ඇතිවිය හැක.

සුළඟ:

ගාල්ල සිට මාතර හරහා හම්බන්තොට දක්වා වන මුහුදු ප්‍රදේශවල සුළං ගිනිකොණ දෙසින් හමන අතර සෙසු මුහුදු ප්‍රදේශවල සුළං නැගෙනහිර හෝ ඊසාන දෙසින් හමා එයි. සුළගේ වේගය පැ.කි.මී. (25-35) පමණ වේ.

මුහුදේ ස්වභාවය:

දිවයින වටා වන මුහුදු ප්‍රදේශ සාමාන්‍ය ස්වභාවයේ සිට මද වශයෙන් රළු විය හැක.

ගිගුරුම් සහිත වැසි ඇති වන විට එම මුහුදු ප්‍රදේශවල (පැ.කි.මී. 70-80 දක්වා) තාවකාලිකව තද සුළං ඇති විය හැකි අතර එවිට එම මුහුදු ප්‍රදේශ තාවකාලිකව ඉතා රළු විය හැක.

බෙංගාල බොක්ක මුහුදු ප්‍රදේශය

කාලගුණික තත්ත්වය:

- 00-06N, 80E-86E : බොහෝ ස්ථානවල වැසි හෝ ගිගුරුම් සහිත වැසි.
- 06N-15N, 80E-86E : තැනින් තැන වැසි හෝ ගිගුරුම් සහිත වැසි.
- 00-07N, 95E-100E : තැනින් තැන වැසි හෝ ගිගුරුම් සහිත වැසි.
- සෙසු මුහුදු ප්‍රදේශ : ප්‍රධාන වශයෙන් වැසි රහිත.

සුළං තත්ත්වය :

- 06N-20N, 80E-100E : ඊසාන සිට නැගෙනහිර දක්වා වන දිශාවලින් / පැ.කි.මී. (30-40), විටින් විට පැ.කි.මී. 50.
- 00-06N, 80E-87E : නිරිත දිශාවෙන් / පැ.කි.මී. (30-40), විටින් විට පැ.කි.මී. (50-55).
- සෙසු මුහුදු ප්‍රදේශ : වයඹ දෙසින් හෝ නිශ්චිත දිශාවකින් තොරව / පැ.කි.මී. (10-20).

මුහුදේ ස්වභාවය :

- 06N-20N, 80E-100E : මද වශයෙන් රළු සිට තරමක් රළු දක්වා.
- 00-06N, 80E-87E : මද වශයෙන් රළු සිට තරමක් රළු; විටින් විට රළු.
- සෙසු මුහුදු ප්‍රදේශ : සාමාන්‍ය ස්වභාවය.

අරාබි මුහුද

කාලගුණික තත්ත්වය:

- 00-07N, 70E-75E : බොහෝ ස්ථානවල වැසි හෝ ගිගුරුම් සහිත වැසි.
- 16N-20N, 60E-80E : ප්‍රධාන වශයෙන් වැසි රහිත.
- සෙසු මුහුදු ප්‍රදේශ : තැනින් තැන වැසි හෝ ගිගුරුම් සහිත වැසි.

සුළං තත්ත්වය:

- 00-06N, 70E-80E : වාමාවර්තව / පැ.කි.මී. (20-40); විටින් විට පැ.කි.මී. 50.
- 00-07N, 60E-70E : බස්නාහිර දිශාවෙන් / පැ.කි.මී. (20-35).
- 07N-20N, 60E-72E : ඊසාන දිශාවෙන් / පැ.කි.මී. (20-40); විටින් විට පැ.කි.මී. 50.
- 06N-10N, 72E-80E : ඊසාන සිට නැගෙනහිර දක්වා වන දිශාවලින්/(30-40)
- සෙසු මුහුදු ප්‍රදේශ : නිශ්චිත දිශාවකින් තොරව / පැ.කි.මී. (10-20).

මුහුදේ ස්වභාවය:

- 00-10N, 65E-80E : මද වශයෙන් රළ සිට තරමක් රළ; විටින් විට රළ.
- 00-07N, 60E-65E : මද වශයෙන් රළ සිට තරමක් රළ දක්වා.
- 07N-20N, 60E-73E : මද වශයෙන් රළ සිට තරමක් රළ දක්වා.
- සෙසු මුහුදු ප්‍රදේශ : සාමාන්‍ය ස්වභාවයේ සිට මද වශයෙන් රළ දක්වා.

දකුණු ඉන්දියානු සාගරය

කාලගුණික තත්ත්වය:

- 00-10S, 60E-80E : තැනින් තැන වැසි හෝ ගිගුරුම් සහිත වැසි.

සුළං තත්ත්වය:

- 00-10S, 60E-80E : බස්නාහිර දිශාවෙන් / පැ.කි.මී. (30-40); විටින් විට පැ.කි.මී. 50.
- 05S-10S, 80E-100E : නැගෙනහිර සිට ඊසාන දක්වා වන දිශාවලින් / පැ.කි.මී. (30-40); විටින් විට පැ.කි.මී. 45.
- සෙසු මුහුදු ප්‍රදේශ : නිශ්චිත දිශාවකින් තොරව / පැ.කි.මී. (10-20).

මුහුදේ ස්වභාවය:

- 00-10S, 60E-80E : මද වශයෙන් රළ සිට තරමක් රළ දක්වා.
- 05S-10S, 80E-100E : මද වශයෙන් රළ සිට තරමක් රළ දක්වා.
- සෙසු මුහුදු ප්‍රදේශ : සාමාන්‍ය ස්වභාවය.

****ගිගුරුම් සහිත වැසි ඇති වන විට තද සුළං සමඟ එම මුහුදු ප්‍රදේශ තාවකාලිකව ඉතා රළු විය හැක.**



කාලගුණ විද්‍යාඥ
කාලගුණ විද්‍යා දෙපාර්තමේන්තුව