



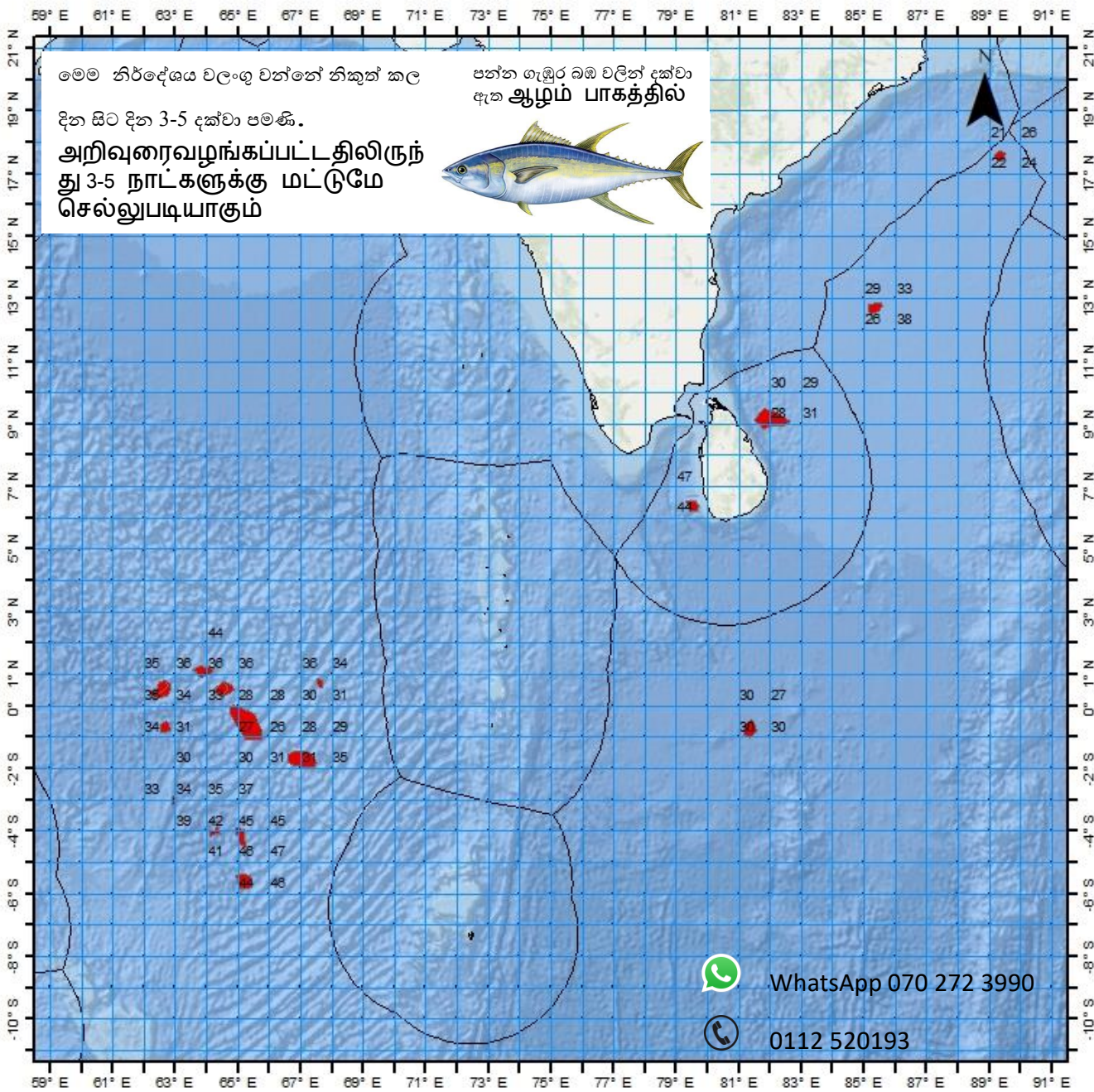
லந்தீகா டீன் மக ப஢தூ பூ
பூதா மன்஑ய஑ லீமீ பூரூ஑கதத ஑ீலாவ
ஆழ் க஢ல் மீன்பி஢ித் தளங்களு஑்ககான ஑திர்வு கூறல்



஑ாதிக ஑ல஑ ஑மீ஑ன் ஑ரூ஑ீ஑஑ ஑ா ஑வ்஑஑ன தியூ஑ீதாயதத஑
க஢ல்஑ார் க஢ல் அறிவியல் தே஑ிய நிறுவனம் தே஑ிய நீர்வள
ஆராய்஑஑ி அபிவிருத்தி முகாமை



வெஜித யாது ஸ்டீலா மஃசூன் டைலஃசைன ஸ்டுடீஸ பீல்டிடி
 ஸ்டுடீஸ கட்டய
 ஆழ் கட்டல் மீன்பிடித் தளங்களுக்கான
 எதிர்ப்பு கூறல்
 திஃகத் தீய பரிசுரிக்கப்பட்ட திஃகதி:
2023-10-02



தீயலாங்கு		தீயலாங்கு		தீயலாங்கு
தீயலாங்கு	தீயலாங்கு	தீயலாங்கு	தீயலாங்கு	தீயலாங்கு
12	42 N	85	19 E	29
17	34 N	89	19 E	21
0	44 N	81	19 E	30
0	33 N	65	16 E	27
0	31 N	64	32 E	36
0	40 N	62	40 E	31
0	29 N	62	33 E	34
9	10 N	81	59 E	28
6	24 N	79	31 E	44
1	6 N	63	52 E	36
0	32 N	64	28 E	36
0	43 N	67	36 E	34
0	35 N	62	32 E	36
-3	2 S	62	56 E	34
-5	36 S	65	11 E	44
-1	42 S	67	2 E	31
-4	9 S	65	5 E	45
-4	1 S	64	15 E	42

බහු දින යාත්‍රා සඳහා කාලගුණ අනාවැකිය

උතුරු අක්ෂාංශ 20 ත් දකුණු අක්ෂාංශ 10 ත් සහ නැගෙනහිර දේශාංශ 60 ත් 100 ත් අතර මුහුදු ප්‍රදේශය සඳහා (2023 ඔක්තෝම්බර් මස 02 දින පෙ.ව. 07.00 ට, ඉදිරි පැය 24 සඳහා නිකුත් කරන ලදී.)

දිවයින වටා වන මුහුදු ප්‍රදේශ

වැසි තත්ත්වය:

පුත්තලම සිට කොළඹ, ගාල්ල සහ මාතර හරහා හම්බන්තොට දක්වා වෙරළට ඔබ්බෙන් වන මුහුදු ප්‍රදේශවල විටින් විට වැසි හෝ ගිගුරුම් සහිත වැසි ඇති වේ.

සුළඟ:

සුළං නිරිත දෙසින් හමා එන අතර සුළගේ වේගය පැ.කි.මී. (30-40) පමණ වේ.
පුත්තලම සිට මන්නාරම සහ කන්කසන්තුරය හරහා ත්‍රිකුණාමලය දක්වා, සහ හම්බන්තොට සිට පොතුවිල් දක්වා වෙරළට ඔබ්බෙන් වන මුහුදු ප්‍රදේශවල සුළගේ වේගය විටින් විට පැ.කි.මී. (50-60) පමණ දක්වා වැඩි විය හැක.

මුහුදේ ස්වභාවය:

පුත්තලම සිට මන්නාරම හරහා කන්කසන්තුරය දක්වා සහ හම්බන්තොට සිට පොතුවිල් දක්වා වෙරළට ඔබ්බෙන් වන මුහුදු ප්‍රදේශ විටින් විට රළු විය හැක.

ගිගුරුම් සහිත වැසි ඇති වන විට එම මුහුදු ප්‍රදේශවල තාවකාලිකව තද සුළං ඇති විය හැකි අතර එවිට එම මුහුදු ප්‍රදේශ තාවකාලිකව ඉතා රළු විය හැක.

බෙංගාල බොක්ක මුහුදු ප්‍රදේශය

කාලගුණික තත්ත්වය:

15N -20N, 85E-100E : බොහෝ ප්‍රදේශවල වැසි හෝ ගිගුරුම් සහිත වැසි.
03N -15N, 80E-100E : තැනින් තැන වැසි හෝ ගිගුරුම් සහිත වැසි.
සෙසු මුහුදු ප්‍රදේශ : ප්‍රධාන වශයෙන් වැසි රහිත

සුළං තත්ත්වය:

05N – 20N, 80E-100E : නිරිත දෙසින් /පැ.කි.මී. (30-40); විටින් විට පැ.කි.මී. (50-60) දක්වා
සෙසු මුහුදු ප්‍රදේශ : ගිනිකොන හෝ දකුණු දිශාවලින් /පැ.කි.මී. (20-40)

මුහුදේ ස්වභාවය:

07N– 20N, 80E-100E : තරමක් රළු; විටින් විට රළු.
සෙසු මුහුදු ප්‍රදේශ : සාමාන්‍ය ස්භාවයේ සිට මද වශයෙන් රළු දක්වා.

අරාබි මුහුද

කාලගුණික තත්ත්වය:

EQ-10N, 60E-80E : බොහෝ ප්‍රදේශවල වැසි හෝ ගිගුරුම් සහිත වැසි.
සෙසු මුහුදු ප්‍රදේශ : ප්‍රධාන වශයෙන් වැසි රහිත

සුළං තත්ත්වය:

07N-20N, 72E-80E : බස්නාහිර සිට නිරිත දක්වා දිශාවලින් /පැ.කි.මී. (30-40), විටින් විට පැ.කි.මී. 50 දක්වා.
සෙසු මුහුදු ප්‍රදේශ : නිරිත හෝ වයඹ දිශාවෙන්/පැ.කි.මී. (20-30).

මුහුදේ ස්වභාවය

07N-20N, 72E-80E : තරමක් රළු; විටින් විට රළු.
සෙසු මුහුදු ප්‍රදේශ : සාමාන්‍ය ස්භාවයේ සිට මද වශයෙන් රළු දක්වා.

දකුණු ඉන්දියානු සාගරය

කාලගුණික තත්ත්වය:

- EQ-05S, 60E-68E : තැනින් තැන වැසි හෝ ගිගුරුම් සහිත වැසි.
EQ-10S, 68E-83E : ස්ඵාන ස්වල්පයක වැසි හෝ ගිගුරුම් සහිත වැසි.
සෙසු මුහුදු ප්‍රදේශ : ප්‍රධාන වශයෙන් වැසි රහිත

සුළං තත්ත්වය:

- EQ-10S, 60E-100E : ගිනිකොණ දෙසින් / පැ.කි.මී. (30-40); විටින් විට පැ.කි.මී. 50දක්වා.

මුහුදේ ස්වභාවය:

- EQ-10S, 60E-100E : තරමක් රළු; විටින් විට රළු.

**ගිගුරුම් සහිත වැසි ඇති වන විට තද සුළං සමඟ එම මුහුදු ප්‍රදේශ තාවකාලිකව ඉතා රළු විය හැක.



කාලගුණ විද්‍යාඥ
කාලගුණ විද්‍යා දෙපාර්තමේන්තුව