



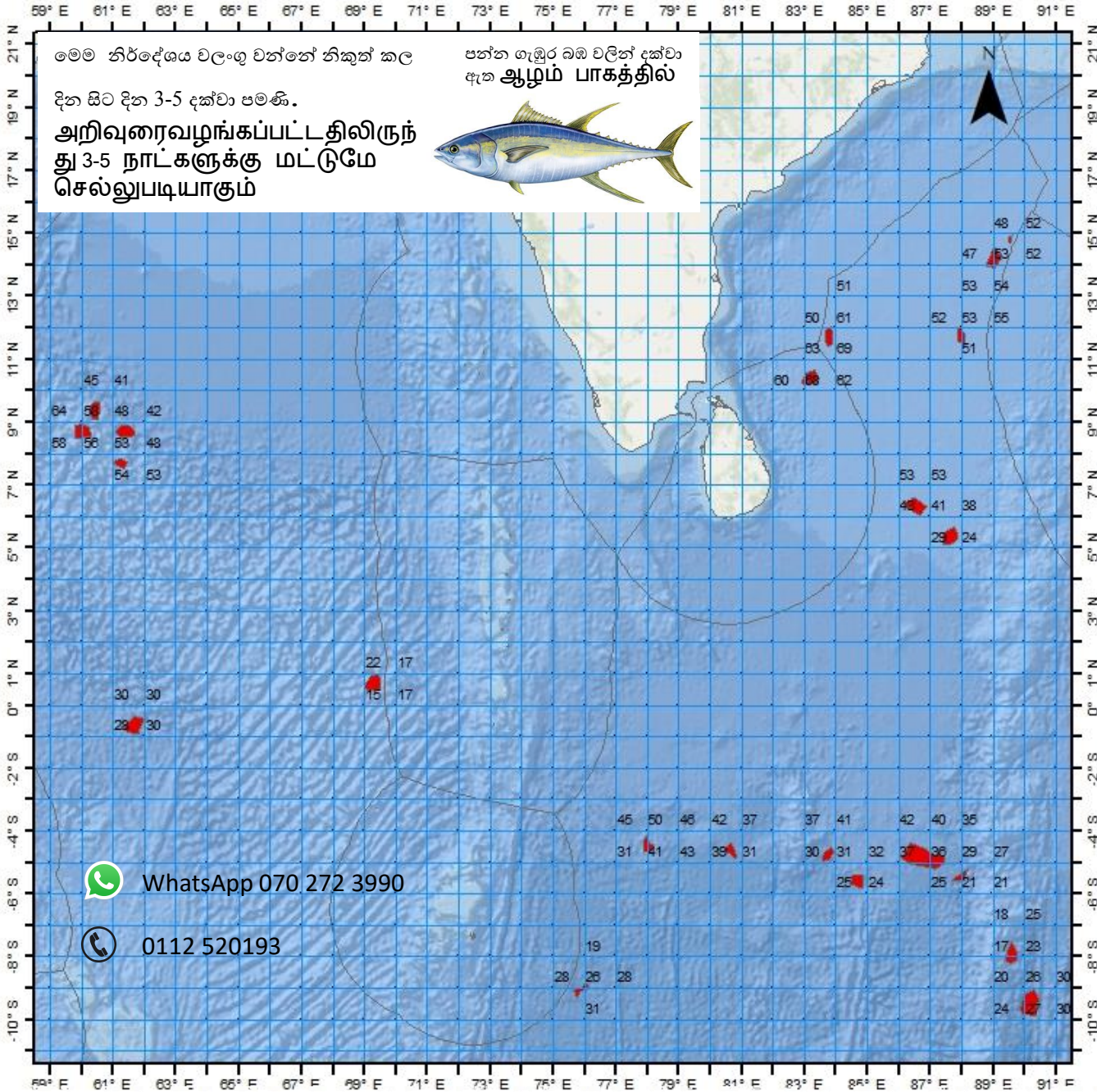
லந்தீகா டீன் மக ப஢தூ பூ
பூதா மதீசுயச விதீ பூரூகதத சேலாவ
ஆழ் கடல் மீன்பிடித் தளங்களுக்கான எதிர்பு கூறல்



சூதிக சலச சதீசந் சரூசேசன லா சஃலரீதன தியூசீதாயததய
கடல்சார் கடல் அறிவியல் தேசிய நிறுவனம் தேசிய நீர்வள
ஆராய்ச்சி அபிவிருத்தி முகாமை



வெள்ளை மீன் பிடிப்பு மற்றும் வளர்ச்சி ஆய்வு
 பூரண அறிவு
 ஆழ் கடல் மீன்பிடித் தளங்களுக்கான
 எதிர்ப்பு கூறல்
 திகழ்க்கை தீய பிரசுரிக்கப்பட்ட திகதி :
2023-04-03



தீய-தீய நெட்டாங்கு		தீய-தீய அகலாங்கு			தீய-தீய ஆழம்	
தீய-தீய பாகை	தீய-தீய கலை	தீய-தீய பாகை	தீய-தீய கலை	தீய-தீய பாகை	தீய-தீய பாகை	
83	11	E	10	24	N	68
83	46	E	11	43	N	61
89	1	E	14	12	N	53
87	59	E	11	45	N	53
61	40	E	0	37	N	30
86	31	E	6	20	N	41
87	37	E	5	21	N	24
61	22	E	8	42	N	48
61	15	E	7	41	N	53
59	59	E	8	42	N	58
60	23	E	9	22	N	58
69	16	E	0	41	N	22
83	44	E	-4	45	S	31
84	41	E	-5	35	S	24
78	0	E	-4	28	S	50
75	52	E	-9	3	S	26
80	39	E	-4	37	S	31
86	46	E	-4	50	S	36
87	58	E	-5	26	S	29

බහු දින යාත්‍රා සඳහා කාලගුණ අනාවැකිය
උතුරු අක්ෂාංශ 20 ක් දකුණු අක්ෂාංශ 10 ක් සහ නැගෙනහිර දේශාංශ 60 ක් 100 ක් අතර මුහුදු ප්‍රදේශය සඳහා
(2023 අප්‍රේල් මස 03 දින පෙ.ව. 07.00 ට, ඉදිරි පැය 24 සඳහා නිකුත් කරන ලදී.)

දිවයින වටා වන මුහුදු ප්‍රදේශ

වැසි තත්ත්වය:

මන්නාරම සිට පුත්තලම, කොළඹ සහ ගාල්ල හරහා මාතර දක්වාත්, පොතුවිල් සිට මඩකලපුව හරහා ත්‍රිකුණාමලය දක්වාත් වෙරළට ඔබ්බෙන් වන මුහුදු ප්‍රදේශවල ස්ථාන ස්වල්පයක වැසි හෝ ගිගුරුම් සහිත වැසි ඇති විය හැක.

සුළඟ:

සුළං ගිනිකොණ සිට නිරිත දක්වා වන දිශාවලින් හමා එන අතර සුළගේ වේගය පැ.කි.මී. (20-30) පමණ වේ.

මුහුදේ ස්වභාවය:

දිවයින වටා වන මුහුදු ප්‍රදේශ සාමාන්‍ය ස්වභාවයේ පවතී.

බෙංගාල බොක්ක මුහුදු ප්‍රදේශය

කාලගුණික තත්ත්වය:

EQ - 10N, 90E-100E : ස්ථාන ස්වල්පයක වැසි හෝ ගිගුරුම් සහිත වැසි.

සෙසු මුහුදු ප්‍රදේශ : ප්‍රධාන වශයෙන් වැසි රහිත.

සුළං තත්ත්වය:

10N - 20N, 80E-100E : දක්ෂිණාවර්තව භ්‍රමණය වේ / පැ.කි.මී. (20-30); විටින් විට පැ.කි.මී. 50 දක්වා

සෙසු මුහුදු ප්‍රදේශ : නිරිත දිශාවෙ සිට නැගෙනහිර දක්වා / පැ.කි.මී. (20-30).

මුහුදේ ස්වභාවය:

10N- 20N, 80E-100E : මද වශයෙන් රළු, විටින් විට තරමක් රළු

සෙසු මුහුදු ප්‍රදේශ : සාමාන්‍යය ස්වභාවයේ පවතී.

අරාබි මුහුද

කාලගුණික තත්ත්වය:

05N - 10N, 75E-80E : තැනින් තැන වැසි හෝ ගිගුරුම් සහිත වැසි.

EQ - 05N, 60E-75E : ස්ථාන ස්වල්පයක වැසි හෝ ගිගුරුම් සහිත වැසි.

සෙසු මුහුදු ප්‍රදේශ : ප්‍රධාන වශයෙන් වැසි රහිත.

සුළං තත්ත්වය:

10N - 20N, 70E-75E : වයඹ දෙසින් / පැ.කි.මී. (20-30).

සෙසු මුහුදු ප්‍රදේශ : දක්ෂිණාවර්ත හෝ නිශ්චිත දිශාවකින් තොරව / පැ.කි.මී. (15-20).

මුහුදේ ස්වභාවය

10N - 20N, 70E-75E : මද වශයෙන් රළු.

සෙසු මුහුදු ප්‍රදේශ : සාමාන්‍යය ස්වභාවයේ පවතී.

දකුණු ඉන්දියානු සාගරය

කාලගුණික තත්ත්වය:

EQ-07S, 62E-80E : බොහෝ ස්ථානවල වැසි හෝ ගිගුරුම් සහිත වැසි.
සෙසු මුහුදු ප්‍රදේශ : තැනින් තැන වැසි හෝ ගිගුරුම් සහිත වැසි.

සුළං තත්ත්වය:

02S-07S, 62E-77E : නිරිත සිට බස්නාහිර දෙසින් / පැ.කි.මී. (20-30); විටින් විට පැ.කි.මී. 50 දක්වා
සෙසු මුහුදු ප්‍රදේශ : ගිනිකොණ දිශාවෙන් සිට නිරිත දක්වා හෝ නිශ්චිත දිශාවකින් තොරව /පැ.කි.මී. (20-30).

මුහුදේ ස්වභාවය:

02S-07S, 62E-77E : මද වශයෙන් රළු, විටින් විට තරමක් රළු
සෙසු මුහුදු ප්‍රදේශ : සාමාන්‍යය ස්වභාවයේ සිට මද වශයෙන් රළු.

****ගිගුරුම් සහිත වැසි ඇති වන විට තද සුළං සමඟ එම මුහුදු ප්‍රදේශ තාවකාලිකව ඉතා රළු විය හැක.**



කාලගුණ විද්‍යාඥ
කාලගුණ විද්‍යා දෙපාර්තමේන්තුව