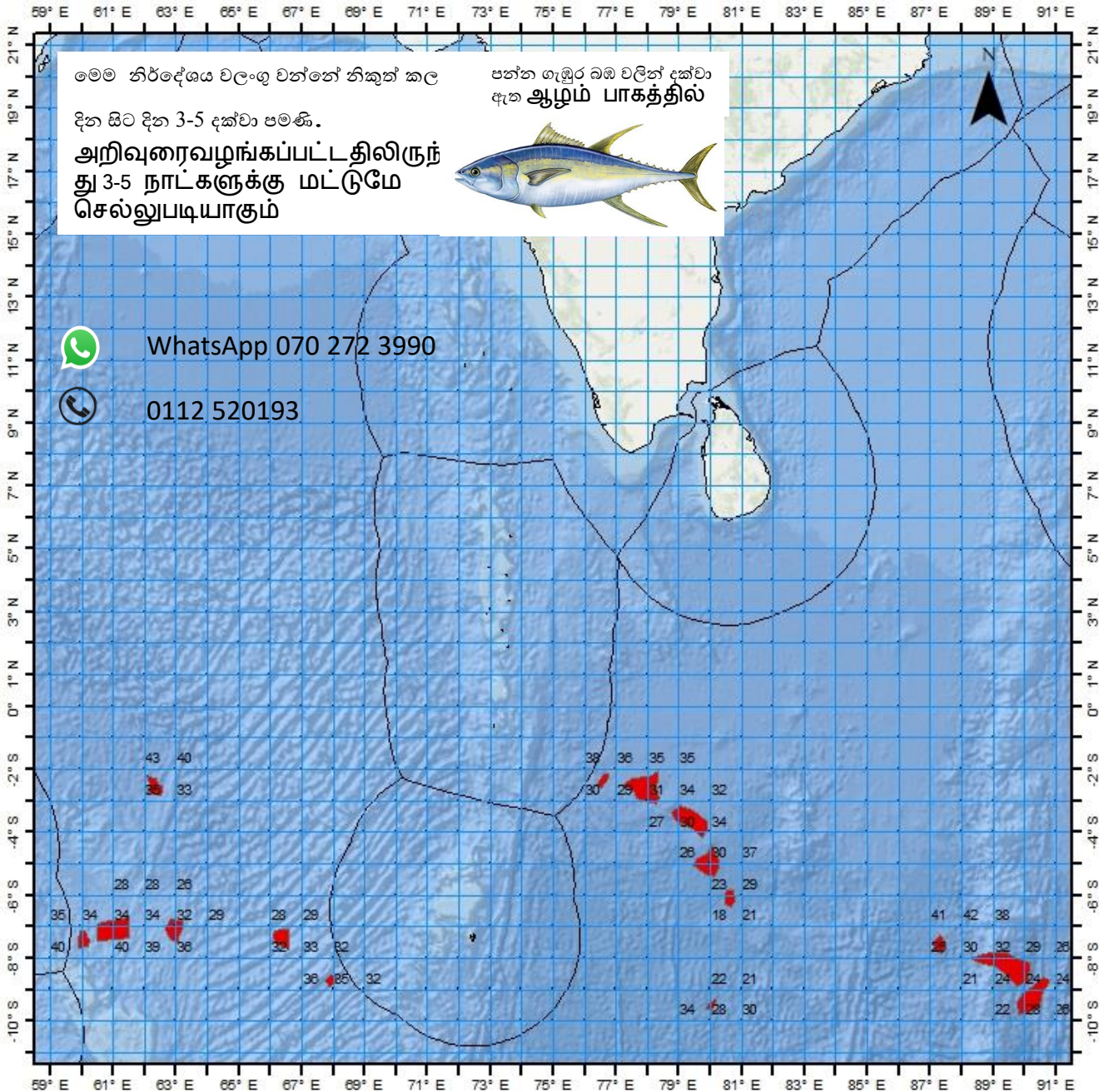




லந்தீகா டீன் மக ப஢தூ பூ
பூதா மதீசுயச விதீ பூரூகதத சீலாவ
ஆழ் கடல் மீன்பிடித் தளங்களுக்கான எதிர்பு கூறல்



சூதிக சலச சமீபந் பரூசீசன னா சஃபரீதன தியூசீதாயததய
கடல்சார் கடல் அறிவியல் தேசிய நிறுவனம் தேசிய நீர்வள
ஆராய்ச்சி அபிவிருத்தி முகாமை



வலுதிகு யாது துதலா மலுன்ன குவலசன துதேய திலிடு
 துரோகலதய
 ஆழ் கதல் மீன்பிடித்
 தளங்களுக்கான திரிவு கூறல்

திகுக் கல திகு பரிசுரிக்கப்பட்ட திகுதி :
 2024-05-03

தனலா-அ அகலாங்கு			தேலா-அ நெட்டாங்கு			குருர் ஆழம்
தனலக பாகை	திலித் கலை	தனலக பாகை	திலித் கலை	வல பாகம்		
-2	32 S	62	18 E	E	32	
-4	59 S	79	56 E	E	29	
-6	5 S	80	36 E	E	32	
-9	30 S	80	1 E	E	39	
-7	35 S	87	16 E	E	25	
-7	25 S	60	3 E	E	44	
-7	6 S	61	1 E	E	36	
-7	6 S	62	56 E	E	41	
-7	21 S	66	22 E	E	41	
-8	42 S	67	55 E	E	52	
-2	22 S	76	33 E	E	32	
-2	35 S	77	55 E	E	32	
-3	37 S	79	22 E	E	28	

බහු දින යාත්‍රා සඳහා කාලගුණ අනාවැකිය

උතුරු අක්ෂාංශ 20 ත් දකුණු අක්ෂාංශ 10 ත් සහ නැගෙනහිර දේශාංශ 60 ත් 100 ත් අතර මුහුදු ප්‍රදේශය සඳහා (2024 මැයි මස 03 දින පෙ.ව. 07.00 ට, ඉදිරි පැය 24 සඳහා නිකුත් කරන ලදී.)

දිවයින වටා වන මුහුදු ප්‍රදේශ

වැසි තත්ත්වය:
පුත්තලම සිට කොළඹ සහ ගාල්ල හරහා මාතර දක්වා වෙරළට ඔබ්බෙන් වන මුහුදු ප්‍රදේශවල ස්ථාන ස්වල්පයක සවස් කාලයේදී හෝ රාත්‍රී කාලයේදී වැසි හෝ ගිගුරුම් සහිත වැසි ඇති වේ.
සුළඟ:
සුළං නිරිත දෙසින් හෝ නිශ්චිත දිශාවකින් තොරව හමා එන අතර සුළං වේගය පැ.කි.මී. (20-30) පමණ වේ. පුත්තලම සිට මන්නාරම හරහා කන්කසන්තුරය දක්වා සහ ත්‍රිකුණාමලය සිට මඩකලපුව හරහා පොතුවිල් දක්වා වෙරළට ඔබ්බෙන් වන මුහුදු ප්‍රදේශවල සුළගේ වේගය විටින් විට පැ.කි.මී. (40-45) දක්වා වැඩි විය හැක.
මුහුදේ ස්වභාවය:
පුත්තලම සිට මන්නාරම හරහා කන්කසන්තුරය දක්වා සහ ත්‍රිකුණාමලය සිට මඩකලපුව හරහා පොතුවිල් දක්වා වෙරළට ඔබ්බෙන් වන මුහුදු ප්‍රදේශ විටින් විට තරමක් රළු විය හැක. බලපිටිය සිට ගාල්ල සහ හම්බන්තොට හරහා පොතුවිල් දක්වා වෙරළට ඔබ්බෙන් වන මුහුදු ප්‍රදේශවල මුහුදු රළ උස මීටර් (2.0-2.5) ක් පමණ ඉහළ යාමේ හැකියාවක් පවතින අතර එම මුහුදු ප්‍රදේශ විටින් විට තරමක් රළු විය හැක. දිවයින වටා වන සෙසු මුහුදු ප්‍රදේශ සාමාන්‍ය ස්වභාවයේ පවතී.
ගිගුරුම් සහිත වැසි ඇති වන විට එම මුහුදු ප්‍රදේශවල තාවකාලිකව තද සුළං ඇති විය හැකි අතර එවිට එම මුහුදු ප්‍රදේශ තාවකාලිකව ඉතා රළු විය හැක.

බෙංගාල බොක්ක මුහුදු ප්‍රදේශය

කාලගුණික තත්ත්වය:

- EQ - 06N, 85E-100E : බොහෝ ප්‍රදේශවල වැසි හෝ ගිගුරුම් සහිත වැසි.
- EQ - 05N, 80E-85 E : ස්ථාන ස්වල්පයක වැසි හෝ ගිගුරුම් සහිත වැසි.
- සෙසු මුහුදු ප්‍රදේශ : ප්‍රධාන වශයෙන් වැසි රහිත.

සුළං තත්ත්වය:

- 10N- 20N, 80E-100E : නිරිත දෙසින් /පැ.කි.මී. (20-40); විටින් විට පැ.කි.මී. (50-55) දක්වා.
- සෙසු මුහුදු ප්‍රදේශ : නිරිත දෙසින් හෝ නිශ්චිත දිශාවකින් තොරව /පැ.කි.මී. (10-30).

මුහුදේ ස්වභාවය:

- 10N- 20N, 80E-100E : තරමක් රළු; විටින් විට රළු.
- සෙසු මුහුදු ප්‍රදේශ : සාමාන්‍ය ස්වභාවය; විටින් විට මද වශයෙන් රළු.

අරාබි මුහුද

කාලගුණික තත්ත්වය:

- EQ-08N, 60E-80E : ස්ථාන ස්වල්පයක වැසි හෝ ගිගුරුම් සහිත වැසි
- සෙසු මුහුදු ප්‍රදේශ : ප්‍රධාන වශයෙන් වැසි රහිත.

සුළං තත්ත්වය:

- EQ- 08N, 60E-80E : බස්නාහිර සිට නිරිත දක්වා වන දිශාවලින් /පැ.කි.මී. (20-30); විටින් විට පැ.කි.මී. 40 දක්වා.
- සෙසු මුහුදු ප්‍රදේශ : වයඹ සිට බස්නාහිර දක්වා වන දිශාවලින්

මුහුදේ ස්වභාවය:
EQ- 08N, 60E-80E
සෙසු මුහුදු ප්‍රදේශ

: මද වශයෙන් රළු; විටින් විට තරමක් රළු.
: සාමාන්‍ය ස්වභාවය; විටින් විට මද වශයෙන් රළු.

දකුණු ඉන්දියානු සාගරය

කාලගුණික තත්ත්වය
EQ -08S, 80E-100E
සෙසු මුහුදු ප්‍රදේශ

: බොහෝ ප්‍රදේශවල වැසි හෝ ගිගුරුම් සහිත වැසි.
: තැනින් තැන වැසි හෝ ගිගුරුම් සහිත වැසි.

සුළං තත්ත්වය:
EQ-05S, 70E-95E
සෙසු මුහුදු ප්‍රදේශ

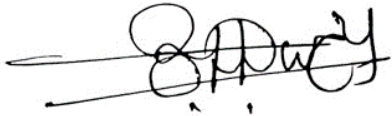
: නිරිත දෙසින් / පැ.කි.මී. (20-30); විටින් විට පැ.කි.මී. 40 දක්වා.
: ගිණිකොන දෙසින් / පැ.කි.මී. (20-30).

මුහුදේ ස්වභාවය:
EQ-05S, 70E-95E
සෙසු මුහුදු ප්‍රදේශ

: මද වශයෙන් රළු; විටින් විට තරමක් රළු.
: සාමාන්‍ය ස්වභාවය; විටින් විට මද වශයෙන් රළු.

****ගිගුරුම් සහිත වැසි ඇති වන විට තද සුළං සමඟ එම මුහුදු ප්‍රදේශ තාවකාලිකව ඉතා රළු විය හැක.**

කාලගුණ විද්‍යාඥ



කාලගුණ විද්‍යා දෙපාර්තමේන්තුව