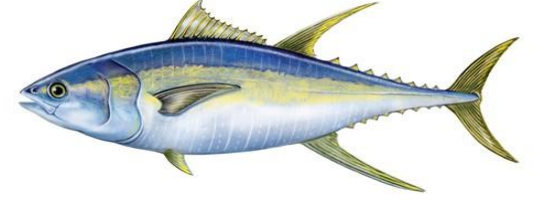
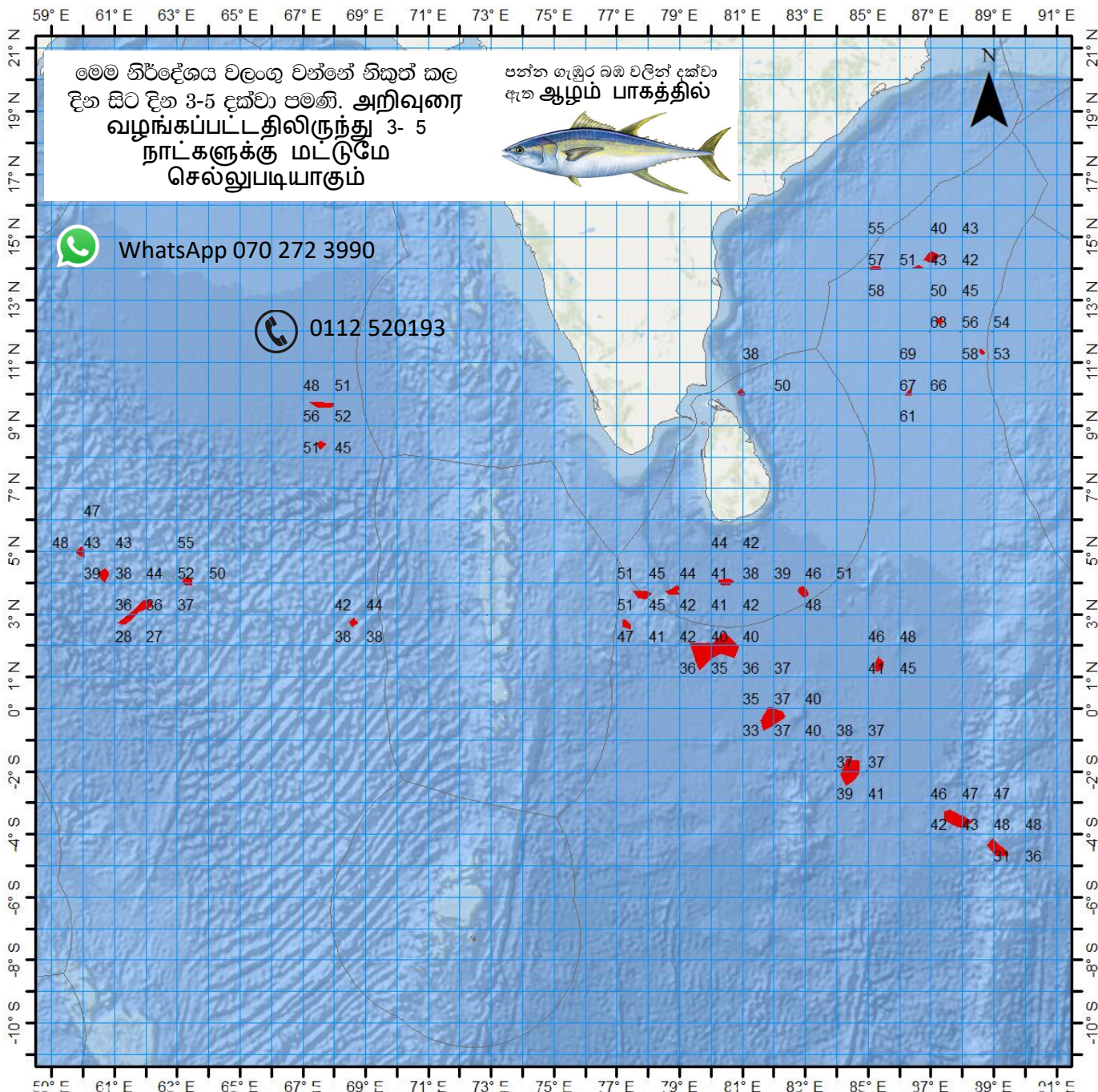


ಲನ್ದಿಕಾ ಢನೇನ ಡನ ಪಢನಢಿ ಲ್ಲ
ಢ್ಲನಾ ಡನೇನಾಡ ನೆಢಿ ಪ್ಲರೇಕನನ ಷೇಲಾಲ
ಆಢ್ಲ ಕಢಲೆ ಢೇನಪಿಢಿತ್ ತಲಾಂಗರೂಕಕಾನ ಂತೀರವು ಕೂಢಲೆ



ಛಾನಿಕ ಪರಲ ಷಢಿಪನೇ ಪರೇಷಣ ಡಾ ಷಂವರನನ ನಿಯೇಷೇನಾಡನನಾಡ
ಕಢಲೆಸಾರ್ ಕಢಲೆ ಅಢಿವಿಯಲೆ ತೇಸಿಯ ನೆಢುವನಢೆ ತೇಸಿಯ ನೇರವಲಾ ಆರಾಯೆಷೆಸಿ ಅಪಿವಿರೂತ್ಲಿ ಢುಕಾಢಢ



வலுதன டாது டடலா டுதுன் டுலசென
 டுடேல சிபிடு டுடரேகல்நல
 ஆழ் கடல் மீன்பிடித் தளங்களுக்கான டுதிரவு
 கூறல்

திகுந்கல டுனல டிரசுரிக்கப்பட்ட திகதி :

2023-03-07

டேலு-டு நெட்டலங்கு		டுன்லு-டு அகலலங்கு			டுஇர ஆழம்	
டு-டு பாகை	மீதின் கலை	டு-டு பாகை	மீதின் கலை	வல பாகம்		
85	15	E	14	0	N	53
87	2	E	14	21	N	42
86	37	E	14	2	N	42
87	18	E	12	20	N	60
88	39	E	11	20	N	53
80	58	E	10	2	N	-
86	19	E	10	1	N	42
67	39	E	9	39	N	40
67	34	E	8	22	N	51
63	20	E	4	2	N	44
59	56	E	4	58	N	41
80	29	E	4	1	N	44
60	40	E	4	15	N	44
77	50	E	3	37	N	59
61	41	E	3	4	N	44
78	49	E	3	43	N	49
82	57	E	3	42	N	40
68	37	E	2	44	N	34
77	19	E	2	40	N	53
80	6	E	1	51	N	46
85	22	E	1	23	N	50
89	8	E	-4	28	S	53
87	49	E	-3	31	S	48
84	27	E	-1	59	S	45
81	56	E	0	18	S	48

බහු දින යාත්‍රා සඳහා කාලගුණ අනාවැකිය
උතුරු අක්ෂාංශ 20 න් දකුණු අක්ෂාංශ 10 න් සහ නැගෙනහිර දේශාංශ 60 න් 100 න් අතර මුහුදු ප්‍රදේශය සඳහා
(2023 මාර්තු මස 07 දින පෙ.ව. 07.00 ට, ඉදිරි පැය 24 සඳහා නිකුත් කරන ලදී.)

දිවයින වටා වන මුහුදු ප්‍රදේශ

වැසි තත්ත්වය:

හම්බන්තොට සිට පොතුවිල් සහ මඩකලපුව හරහා ත්‍රිකුණාමලය දක්වා වෙරළට ඔබ්බෙන් වන මුහුදු ප්‍රදේශවල වැසි වාර කිහිපයක් ඇති වේ. හලාවත සිට කොළඹ සහ ගාල්ල හරහා මාතර දක්වා වෙරළට ඔබ්බෙන් වන මුහුදු ප්‍රදේශවල සවස් කාලයේදී හෝ රාත්‍රී කාලයේදී තැනින් තැන වැසි හෝ ගිගුරුම් සහිත වැසි ඇතිවේ.

සුළඟ:

සුළං ඊසාන දෙසින් හමා එන අතර සුළගේ වේගය පැ.කි.මී. (25-35) පමණ වේ. මන්නාරම සිට පුත්තලම හරහා කොළඹ දක්වා, සහ ගාල්ල සිට හම්බන්තොට හරහා පොතුවිල් දක්වා වෙරළට ඔබ්බෙන් වන මුහුදු ප්‍රදේශවල සුළගේ වේගය විටින් විට පැ.කි.මී. 50 දක්වා වැඩි විය හැක.

මුහුදේ ස්වභාවය:

මන්නාරම සිට පුත්තලම හරහා කොළඹ දක්වා සහ ගාල්ල සිට හම්බන්තොට හරහා පොතුවිල් දක්වා වෙරළට ඔබ්බෙන් වන මුහුදු ප්‍රදේශ විටින් විට රළු වේ. දිවයින වටා වන සෙසු මුහුදු ප්‍රදේශ මද වශයෙන් රළු වේ.

මුහුදු රළ තරංග කාලය වැඩිවීම හේතුවෙන් මන්නාරම සිට පුත්තලම, කොළඹ සහ ගාල්ල හරහා හම්බන්තොට දක්වා වන වෙරළ ආසන්න මුහුදු ප්‍රදේශ වල සවස් කාලයේ සහ රාත්‍රී කාලයේ දී රළ උස වැඩිවීමේ හැකියාවක් ඇත. ඒ අනුව එම මුහුදු ප්‍රදේශ රළු විය හැකි අතර මුහුදු රළ ගොඩබිමට පැමිණීමේ හැකියාවක් පවතී.

බෙංගාල බොක්ක මුහුදු ප්‍රදේශය

කාලගුණික තත්ත්වය:

EQ - 08N, 80E-100E : තැනින් තැන වැසි හෝ ගිගුරුම් සහිත වැසි.
සෙසු මුහුදු ප්‍රදේශ : ප්‍රධාන වශයෙන් වැසි රහිත.

සුළං තත්ත්වය:

04N-14N, 80E-100E : ඊසාන දෙසින් / පැ.කි.මී. (20-40); විටින් විට පැ.කි.මී. 50 දක්වා.
EQ-04N, 82E-93E : වාමාවර්තව / පැ.කි.මී. (15-20).
සෙසු මුහුදු ප්‍රදේශ : වයඹ දෙසින් / පැ.කි.මී. (20-30).

මුහුදේ ස්වභාවය:

04N-14N, 80E-100E : තරමක් රළු, විටින් විට රළු.
සෙසු මුහුදු ප්‍රදේශ : සාමාන්‍ය ස්වභාවයේ සිට මද වශයෙන් රළු.

අරාබි මුහුදු

කාලගුණික තත්ත්වය:

02N- 10N, 68E-78E : තැනින් තැන වැසි හෝ ගිගුරුම් සහිත වැසි.
10N- 20N, 70E-75E : ස්ථාන ස්වල්පයක වැසි හෝ ගිගුරුම් සහිත වැසි.
සෙසු මුහුදු ප්‍රදේශ : ප්‍රධාන වශයෙන් වැසි රහිත.

සුළං තත්ත්වය:

03N -07N, 70E-80E : ඊසාන සිට නැගෙනහිර දක්වා දිශාවලින්/ පැ.කි.මී. (20-40); විටින් විට පැ.කි.මී. 50 දක්වා.
සෙසු මුහුදු ප්‍රදේශ : ඊසාන දෙසින් හෝ නිශ්චිත දිශාවකින් තොරව /පැ.කි.මී. (20-30).

මුහුදේ ස්වභාවය

03N -07N, 70E-80E : තරමක් රළු, විටින් විට රළු.
සෙසු මුහුදු ප්‍රදේශ : සාමාන්‍යය ස්වභාවයේ සිට මඳ වශයෙන් රළු.

දකුණු ඉන්දියානු සාගරය

කාලගුණික තත්ත්වය:

EQ-04S, 80E-100E : තැනින් තැන වැසි හෝ ගිගුරුම් සහිත වැසි.
EQ- 10S, 60E-80E : ස්ථාන ස්වල්පයක වැසි හෝ ගිගුරුම් සහිත වැසි.

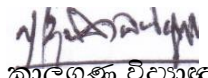
සුළං තත්ත්වය:

EQ-06S, 60E-100E : ගිනිකොණ සිට නිරිත දක්වා දිශා වලින් හෝ නිශ්චිත දිශාවකින් තොරව / පැ.කි.මී. (20-40).
සෙසු මුහුදු ප්‍රදේශ : නිශ්චිත දිශාවකින් තොරව /පැ.කි.මී. (10-15).

මුහුදේ ස්වභාවය:

EQ-06S, 60E-100E : සාමාන්‍යය ස්වභාවයේ සිට මඳ වශයෙන් රළු.

****ගිගුරුම් සහිත වැසි ඇති වන විට තද සුළං සමඟ එම මුහුදු ප්‍රදේශ තාවකාලිකව ඉතා රළු විය හැක.**



කාලගුණ විද්‍යාඥ
කාලගුණ විද්‍යා දෙපාර්තමේන්තුව