

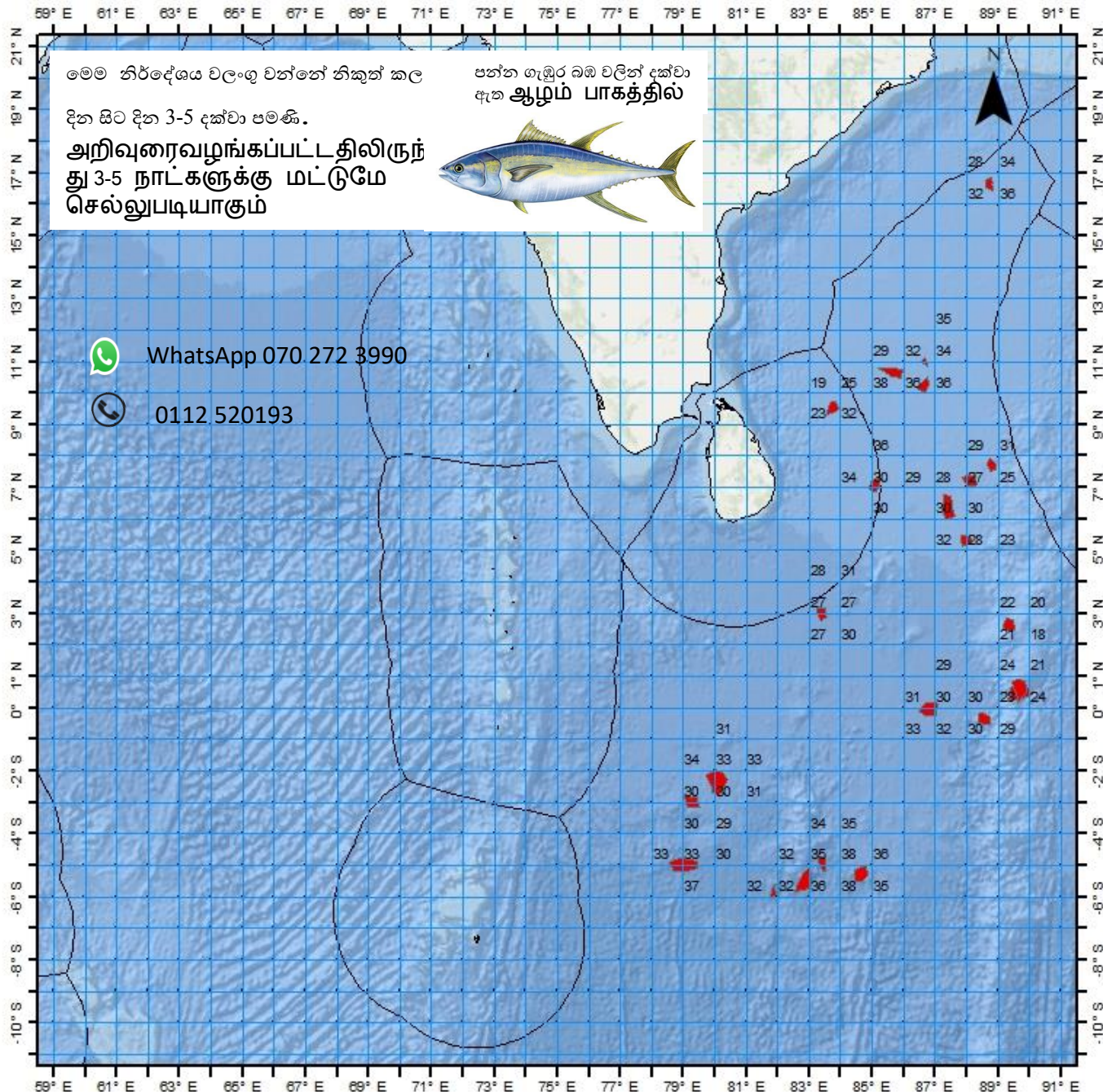


லந்தீகா டீன் மக ப஢தூ பூ  
பூதா மதீசுயச விதீ பூரூகதத சீலாவ  
ஆழ் கடல் மீன்பிடித் தளங்களுக்கான எதிர்பு கூறல்

---



சூதிக சலச சதீபந் பரூசீசன னா சஃபரீதன தியூசீதாயததய  
கடல்சார் கடல் அறிவியல் தேசிய நிறுவனம் தேசிய நீர்வள  
ஆராய்ச்சி அபிவிருத்தி முகாமை



வலுடந யாது டடலா லுறுந் குவசெந சூடேற பிலிடெ  
 சூரேகல்நய  
 ஆழ் கடல் மீந்பிடத் தளங்களுக்கான  
 எதிரவு கூறல்  
 நிகுந் கல டுநய பிரசுரிக்கப்பட்ட திகதி :  
**2023-12-08**

டுந்லா஁ அகலாங்கு		டேடா஁ நெட்டாங்கு		குறுர ஆழம்
டு஁க பாகை	தீநிந் கலை	டு஁க பாகை	தீநிந் கலை	லல பாகம்
16	30 N	88	47 E	34
11	4 N	86	43 E	33
10	44 N	85	44 E	38
10	14 N	86	37 E	36
9	33 N	83	46 E	23
7	5 N	85	2 E	30
7	49 N	88	38 E	25
7	14 N	88	9 E	27
6	27 N	87	18 E	30
5	28 N	88	0 E	28
3	0 N	83	25 E	27
2	36 N	89	19 E	21
0	29 N	89	40 E	26
0	5 N	86	55 E	30
0	23 N	88	38 E	30
-2	12 S	79	58 E	30
-2	57 S	79	20 E	30
-5	1 S	79	8 E	33
-4	55 S	83	22 E	35
-5	27 S	82	46 E	34
-5	10 S	84	42 E	38

**බහු දින යාත්‍රා සඳහා කාලගුණ අනාවැකිය**

**උතුරු අක්ෂාංශ 20 ත් දකුණු අක්ෂාංශ 10 ත් සහ නැගෙනහිර දේශාංශ 60 ත් 100 ත් අතර මුහුදු ප්‍රදේශය සඳහා (2023 දෙසැම්බර් මස 08 දින පෙ.ව. 07.00 ට, ඉදිරි පැය 24 සඳහා නිකුත් කරන ලදී.)**

**දිවයින වටා වන මුහුදු ප්‍රදේශ**

<b>වැසි තත්ත්වය:</b>
පොකුවිල් සිට මඩකලපුව සහ ත්‍රිකුණාමලය හරහා කන්කසන්තුරය දක්වා වෙරළට ඔබ්බෙන් වන මුහුදු ප්‍රදේශවල තැනින් තැන වැසි හෝ ගිගුරුම් සහිත වැසි ඇති වේ. දිවයින වටා වන සෙසු මුහුදු ප්‍රදේශවල විශේෂයෙන් සවස් කාලයේදී හෝ රාත්‍රී කාලයේදී තැනින් තැන වැසි හෝ ගිගුරුම් සහිත වැසි ඇතිවේ.
<b>සුළඟ:</b>
දිවයින වටා වන මුහුදු ප්‍රදේශවල සුළං නිරිත සිට ගිනිකොන දක්වා දිශාවලින් හමා එන අතර සුළං වේගය පැ.කි.මී.(20-30) පමණ වේ. හලාවත සිට මන්නාරම සහ කන්කසන්තුරය හරහා මුලතිව් දක්වා සහ හම්බන්තොට සිට පොකුවිල් දක්වා වෙරළට ඔබ්බෙන් වන මුහුදු ප්‍රදේශවල සුළගේ වේගය විටින් විට පැ.කි.මී. 40 දක්වා වැඩි විය හැක.
<b>මුහුදේ ස්වභාවය:</b>
හලාවත සිට මන්නාරම සහ කන්කසන්තුරය හරහා ත්‍රිකුණාමලය දක්වා සහ හම්බන්තොට සිට පොකුවිල් දක්වා වෙරළට ඔබ්බෙන් වන මුහුදු ප්‍රදේශ විටින් විට තරමක් රළු විය හැක.
ගිගුරුම් සහිත වැසි ඇති වන විට එම මුහුදු ප්‍රදේශවල තාවකාලිකව තද සුළං ඇති විය හැකි අතර එවිට එම මුහුදු ප්‍රදේශ තාවකාලිකව ඉතා රළු විය හැක.

**බෙංගාල බොක්ක මුහුදු ප්‍රදේශය**

**කාලගුණික තත්ත්වය:**

EQ- 10N, 80E-90E : තැනින් තැන වැසි හෝ ගිගුරුම් සහිත වැසි.  
 සෙසු මුහුදු ප්‍රදේශ : ස්ථාන ස්වල්පයක වැසි හෝ ගිගුරුම් සහිත වැසි.

**සුළං තත්ත්වය:**

10N-20N, 80E-100E : උතුරු දෙසින් හෝ නිශ්චිත දිශාවකින් තොරව / පැ.කි.මී. (10-20).  
 05N-10N, 90E-100E : නැගෙනහිර දෙසින් හෝ නිශ්චිත දිශාවකින් තොරව / පැ.කි.මී. (10-20).  
 සෙසු මුහුදු ප්‍රදේශ : නිශ්චිත දිශාවකින් තොරව / පැ.කි.මී. (05-15).

**මුහුදේ ස්වභාවය:**

10N-20N, 80E-100E : සාමාන්‍ය ස්වභාවයේ සිට මද වශයෙන් රළු.  
 05N-10N, 90E-100E : සාමාන්‍ය ස්වභාවයේ සිට මද වශයෙන් රළු.  
 සෙසු මුහුදු ප්‍රදේශ : සාමාන්‍ය ස්වභාවය.

**අරාබි මුහුද**

**කාලගුණික තත්ත්වය:**

EQ- 12N, 68E-80E : බොහෝ ස්ථාන වල වැසි හෝ ගිගුරුම් සහිත වැසි.  
 EQ- 14N, 60E-68E : තැනින් තැන වැසි හෝ ගිගුරුම් සහිත වැසි.  
 සෙසු මුහුදු ප්‍රදේශ : ප්‍රධාන වශයෙන් වැසි රහිත.

**සුළං තත්ත්වය:**

EQ-12N, 70E-77E : වාමාවර්තව / පැ.කි.මී. (30-40), විටින් විට පැ.කි.මී. 50 දක්වා.  
 12N-20N, 60E-77E : ඊසාන දෙසින් / පැ.කි.මී. (30-40).  
 සෙසු මුහුදු ප්‍රදේශ : නිශ්චිත දිශාවකින් තොරව / පැ.කි.මී. (10-20).

**මුහුදේ ස්වභාවය**

EQ-12N, 70E-77E : මද වශයෙන් රළු, විටින් විට තරමක් රළු.  
 12N-20N, 60E-77E : මද වශයෙන් රළු.  
 සෙසු මුහුදු ප්‍රදේශ : සාමාන්‍ය ස්වභාවයේ සිට මද වශයෙන් රළු.

**දකුණු ඉන්දියානු සාගරය**

**කාලගුණික තත්ත්වය:**

EQ- 10S, 60E-90E : තැනින් තැන වැසි හෝ ගිගුරුම් සහිත වැසි.  
සෙසු මුහුදු ප්‍රදේශ : ස්ථාන ස්වල්පයක වැසි හෝ ගිගුරුම් සහිත වැසි.


**සුළං තත්ත්වය:**

05S-10S, 60E-100E : ගිනිකොණ දෙසින් / පැ.කි.මී. (20-30), විටින් විට පැ.කි.මී. 40 දක්වා.  
EQ-05S, 65E-75E : දක්ෂිණාවර්තව / පැ.කි.මී. (20-30).  
සෙසු මුහුදු ප්‍රදේශ : නැගෙනහිර දෙසින් හෝ නිශ්චිත දිශාවකින් තොරව /පැ.කි.මී. (10-20).

**මුහුදේ ස්වභාවය:**

05S-10S, 60E-100E : මද වශයෙන් රළ.  
සෙසු මුහුදු ප්‍රදේශ : සාමාන්‍ය ස්වභාවයේ සිට මද වශයෙන් රළ.

**\*\*ගිගුරුම් සහිත වැසි ඇති වන විට තද සුළං සමඟ එම මුහුදු ප්‍රදේශ තාවකාලිකව ඉතා රළු විය හැක.**



කාලගුණ විද්‍යාඥ  
කාලගුණ විද්‍යා දෙපාර්තමේන්තුව