



லந்தீகா டீன் மக ப஢தூ பூ
பூதா மதீசுயச விதீ பூரூகதத சேலாவ
ஆழ் கடல் மீன்பிடித் தளங்களுக்கான எதிர்பு கூறல்



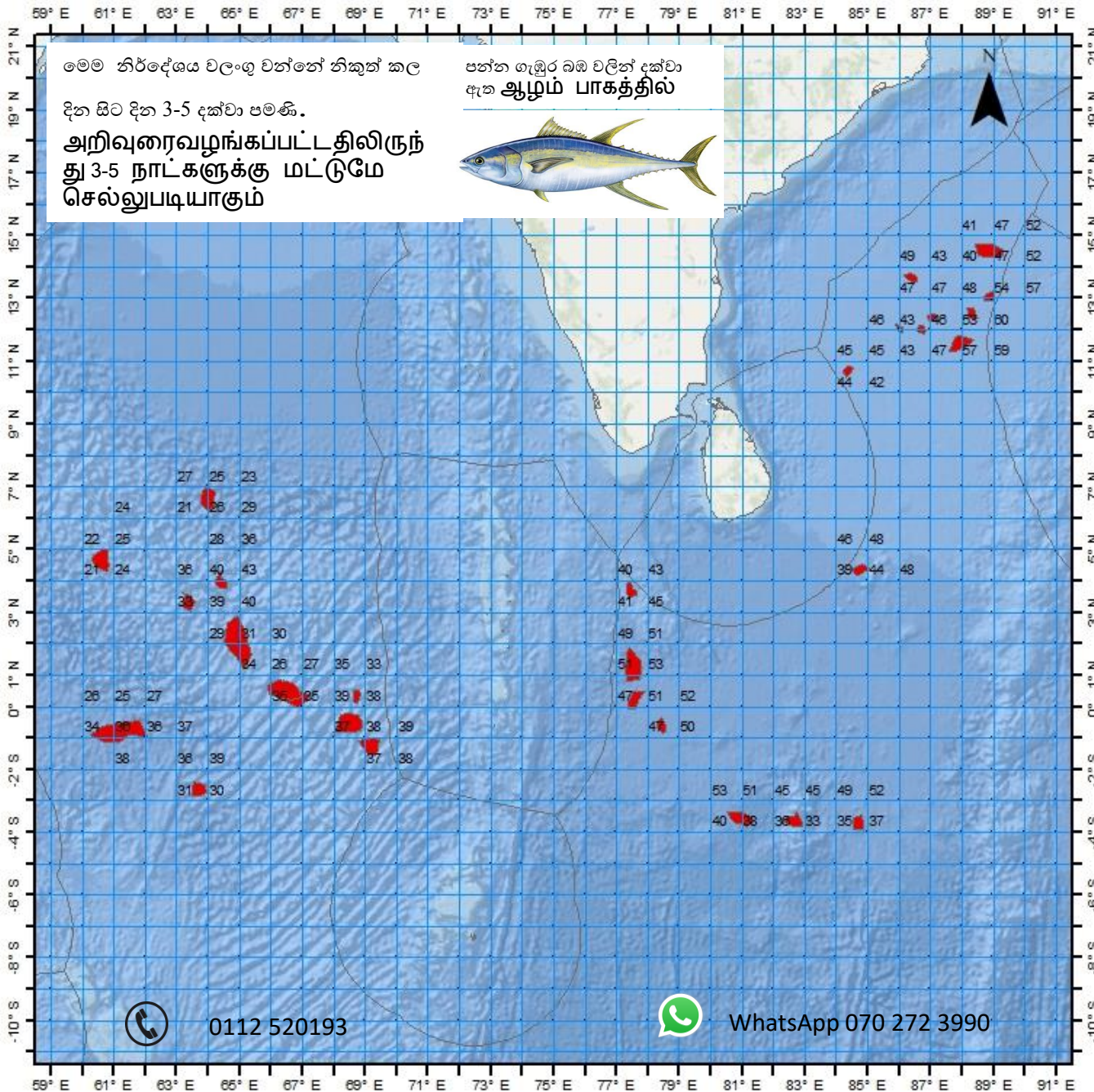
சூதிக சலச சதீசந் சரூசேசன லா சஃலரீதன தியூசீதாயததய
கடல்சார் கடல் அறிவியல் தேசிய நிறுவனம் தேசிய நீர்வள
ஆராய்ச்சி அபிவிருத்தி முகாமை



வெள்ளை மீன் பிடிப்பு மீது உலக அளவில் பரவலாகியிருக்கிறது
 ஆம் கடல் மீன்பிடித் தளங்களுக்கான
 எதிர்வு கூறல்

நிகழ்கால தீவிர பிரச்சிக்கப்பட்ட திகதி :

2023-02-08



தேசம்- நெட்டாங்கு			தீவிரம்- அகலாங்கு		தீவிர ஆழம்	
தீவிர பாகை	தீவிர கலை		தீவிர பாகை	தீவிர கலை	தீவிர பாகை	
87	56	E	11	34	N	53
88	50	E	14	31	N	47
88	53	E	13	2	N	54
86	1	E	12	2	N	43
87	3	E	12	24	N	46
86	42	E	12	0	N	46
84	22	E	10	41	N	45
86	23	E	13	40	N	49
88	18	E	12	30	N	48
68	29	E	0	32	N	37
77	34	E	0	13	N	51
61	9	E	0	47	N	36
66	36	E	0	23	N	35
68	42	E	0	20	N	38
78	26	E	0	36	N	47
63	58	E	6	37	N	25
60	35	E	4	40	N	25
64	55	E	2	6	N	31
66	24	E	0	30	N	26
63	21	E	3	19	N	33
64	23	E	3	57	N	40
77	26	E	3	41	N	40
77	30	E	1	17	N	53
84	45	E	4	22	N	44
69	9	E	-1	14	S	38
63	41	E	-2	38	S	30
80	57	E	-3	34	S	38
82	39	E	-3	38	S	33
84	41	E	-3	41	S	37

0112 520193

WhatsApp 070 272 3990

බහු දින යාත්‍රා සඳහා කාලගුණ අනාවැකිය
උතුරු අක්ෂාංශ 20 න් දකුණු අක්ෂාංශ 10 න් සහ නැගෙනහිර දේශාංශ 60 න් 100 න් අතර මුහුදු ප්‍රදේශය සඳහා
(2023 පෙබරවාරි මස 08 දින පෙ.ව. 07.00 ට, ඉදිරි පැය 24 සඳහා නිකුත් කරන ලදී.)

දිවයින වටා වන මුහුදු ප්‍රදේශ

වැසි තත්ත්වය:

හම්බන්තොට සිට පොතුවිල් සහ ත්‍රිකුණාමලය හරහා මුලතිව් දක්වා වෙරළට ඔබ්බෙන් වන මුහුදු ප්‍රදේශවල තැනින් තැන වැසි ඇතිවේ. දිවයින වටා වන සෙසු මුහුදු ප්‍රදේශවල, සවස්කාලයේදී හෝ රාත්‍රී කාලයේදී තැනින් තැන වැසි හෝ ගිගුරුම් සහිත වැසි ඇති විය හැක.

සුළඟ:

සුළං ඊසාන දෙසින් හමා එන අතර සුළගේ වේගය පැ.කි.මී. (20-30) පමණ වන අතර මන්නාරම සිට පුත්තලම හරහා කොළඹ දක්වා සහ හම්බන්තොට සිට පොතුවිල් දක්වා වෙරළට ඔබ්බෙන් වන මුහුදු ප්‍රදේශවල සුළගේ වේගය විටින් විට පැ.කි.මී. (40-45) දක්වා වැඩි විය හැක.

මුහුදේ ස්වභාවය:

මන්නාරම සිට පුත්තලම හරහා කොළඹ දක්වා සහ හම්බන්තොට සිට පොතුවිල් දක්වා වන මුහුදු ප්‍රදේශ විටින් විට තරමක් රළු වේ. දිවයින වටා වන සෙසු මුහුදු ප්‍රදේශ මද වශයෙන් රළු වේ.

ගිගුරුම් සහිත වැසි ඇති වන විට එම මුහුදු ප්‍රදේශවල තාවකාලිකව තද සුළං ඇති විය හැකි අතර එවිට එම මුහුදු ප්‍රදේශ තාවකාලිකව ඉතා රළු විය හැක.

බෙංගාල බොක්ක මුහුදු ප්‍රදේශය

කාලගුණික තත්ත්වය:

EQ- 08N, 80E-90E : තැනින් තැන වැසි හෝ ගිගුරුම් සහිත වැසි.
 සෙසු මුහුදු ප්‍රදේශ : ප්‍රධාන වශයෙන් වැසි රහිත.

සුළං තත්ත්වය:

15N-20N, 80E-95E : දක්ෂිණාවර්තව / පැ.කි.මී. (15-20)
 05N-15N, 80E-100E : ඊසාන දෙසින් / පැ.කි.මී. (20-30).
 සෙසු මුහුදු ප්‍රදේශ : වාමාවර්තව / පැ.කි.මී. (10-20).

මුහුදේ ස්වභාවය:

03N-08N, 80E-100E : මද වශයෙන් රළු
 සෙසු මුහුදු ප්‍රදේශ : සාමාන්‍යය ස්වභාවයේ සිට මද වශයෙන් රළු.

අරාබි මුහුදු

කාලගුණික තත්ත්වය:

EQ -08N, 75E-80E : ස්ථාන ස්වල්පයක වැසි හෝ ගිගුරුම් සහිත වැසි.
 සෙසු මුහුදු ප්‍රදේශ : ප්‍රධාන වශයෙන් වැසි රහිත.

සුළං තත්ත්වය:

EQ -10N, 75E-80E : ඊසාන දෙසින් / පැ.කි.මී. (20-30).
 සෙසු මුහුදු ප්‍රදේශ : උතුරු දෙසින් හෝ නිශ්චිත දිශාවකින් තොරව / පැ.කි.මී. (10-20).

මුහුදේ ස්වභාවය

EQ -08N, 75E-80E : මද වශයෙන් රළු, විටින් විට තරමක් රළු.
සෙසු මුහුදු ප්‍රදේශ : සාමාන්‍යය ස්වභාවයේ සිට මද වශයෙන් රළු.

දකුණු ඉන්දියානු සාගරය

කාලගුණික තත්ත්වය:

05S-10S, 90E-100E : බොහෝ ස්ථානවල වැසි හෝ ගිගුරුම් සහිත වැසි.
05S-08S, 80E-100E : තැනින් තැන වැසි හෝ ගිගුරුම් සහිත වැසි.
සෙසු මුහුදු ප්‍රදේශ : ස්ථාන ස්වල්පයක වැසි හෝ ගිගුරුම් සහිත වැසි.

සුළං තත්ත්වය:

05S-10S, 90E-100E : ගිනිකොන සිට නිරිත දක්වා දිශාවලින් / පැ.කි.මී. (30-40) ; විටින් විට පැ.කි.මී. (50-60) දක්වා.
සෙසු මුහුදු ප්‍රදේශ : වයඹ සිට බස්නාහිර දක්වා දිශාවලින් / පැ.කි.මී. (30-40).

මුහුදේ ස්වභාවය:

05S-10S, 95E-100E : තරමක් රළු, විටින්විට රළු සිට ඉතා රළු දක්වා
සෙසු මුහුදු ප්‍රදේශ : මද වශයෙන් රළු, විටින්විට තරමක් රළු

****ගිගුරුම් සහිත වැසි ඇති වන විට තද සුළං සමඟ එම මුහුදු ප්‍රදේශ තාවකාලිකව ඉතා රළු විය හැක.**

කාලගුණ විද්‍යාඥ

කාලගුණ විද්‍යා දෙපාර්තමේන්තුව