



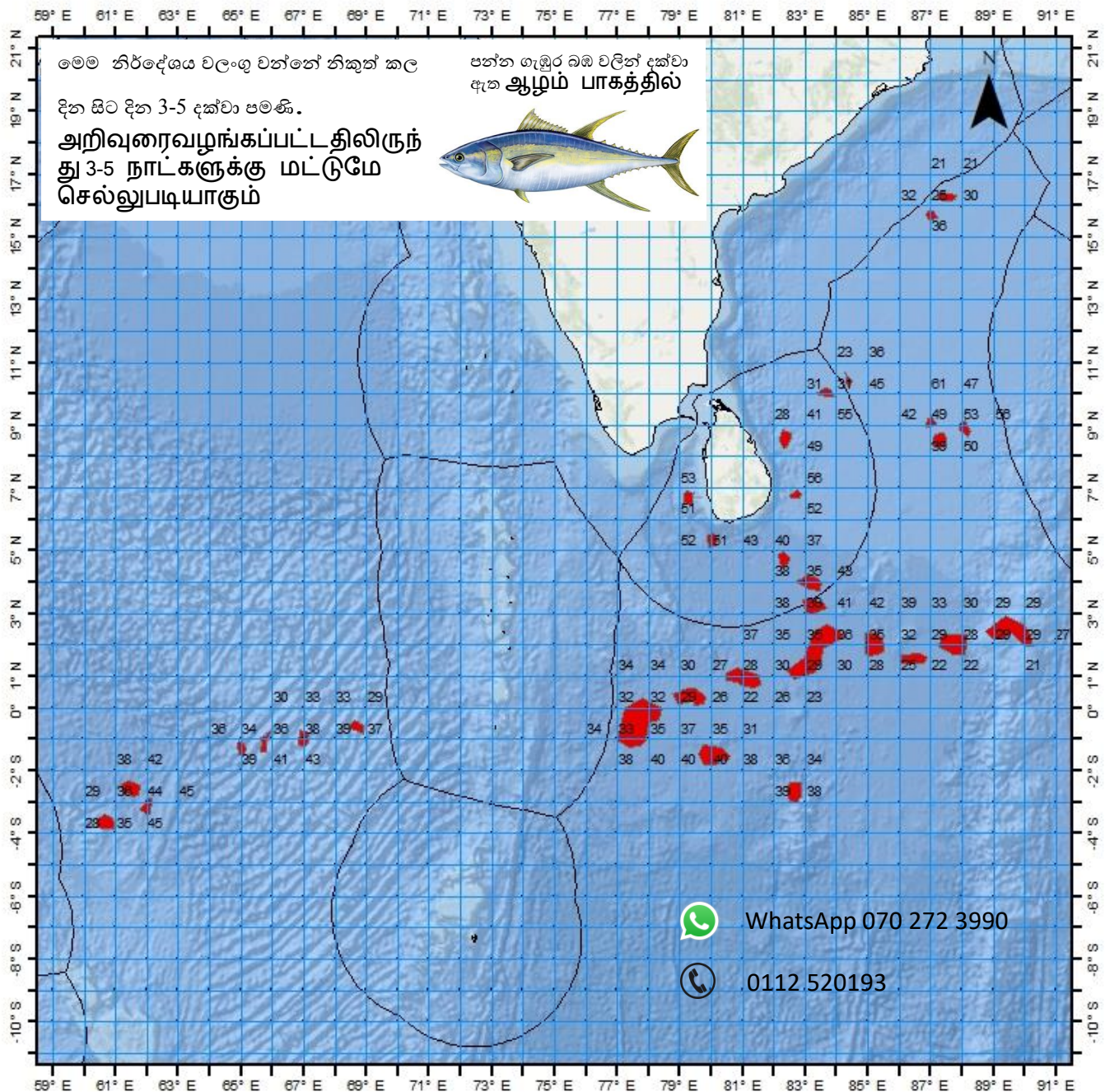
லந்தீகா டீன் மக ப஢தூ பூ
பூநா மந்஑ய஑ லீமீ பூரூ஑நந ஑ீலாவ
ஆழ் க஢ல் மீந்பி஢ித் தளந்஑ந்஑கான ஑திர்வு கூறல்



஑ானிக ஑ல஑ ஑மீ஑ந் ஑ரூ஑ீ஑ந ஑ா ஑வ்஑஑ந தியூ஑ீநாயநந஑
க஢ல்஑ார் க஢ல் அறிலியல் தே஑ிய நிறுவனம் தே஑ிய நீர்வள
ஆராய்஑஑ி அபிலிருத்தி முகாமை



வெஜின யாது ஈடா மீனா குவசை ப்ரடேஷ பிலிப்ட
 ப்ரூரீகபதய
 ஆழ் கடல் மீன்பிடித் தளங்களுக்கான
 எதிரவு கூறல்
 திகுந்கல தினய பிரசுரிக்கப்பட்ட திகதி :
2023-10-11



தந்லா-ஊ அகலாங்கு		தேலா-ஊ நெட்டலாங்கு		குஈர ஆழம்
தலகை பாகை	மீதந்நு கலை	தலகை பாகை	மீதந்நு கலை	லல பாகம்
10	2 N	83	38 E	31
10	25 N	84	22 E	31
16	17 N	87	29 E	25
15	41 N	87	0 E	25
0	21 N	79	18 E	29
0	59 N	66	58 E	38
0	36 N	68	41 E	37
0	28 N	77	38 E	32
8	33 N	82	21 E	28
0	56 N	81	2 E	28
1	47 N	83	18 E	35
3	15 N	83	15 E	39
2	1 N	85	9 E	35
2	1 N	87	44 E	28
2	27 N	89	31 E	29
1	33 N	86	24 E	32
6	41 N	79	15 E	53
5	19 N	80	0 E	51
4	44 N	82	17 E	40
8	30 N	87	15 E	49
8	54 N	88	3 E	53
9	6 N	86	59 E	49
6	47 N	82	41 E	56
3	59 N	83	10 E	35
-3	39 S	60	40 E	35
-2	40 S	82	39 E	38
-2	34 S	61	29 E	36
-3	8 S	62	0 E	44
-1	17 S	65	0 E	34
-1	6 S	65	45 E	36
-1	30 S	80	1 E	40

බහු දින යාත්‍රා සඳහා කාලගුණ අනාවැකිය

උතුරු අක්ෂාංශ 20 ත් දකුණු අක්ෂාංශ 10 ත් සහ නැගෙනහිර දේශාංශ 60 ත් 100 ත් අතර මුහුදු ප්‍රදේශය සඳහා (2023 ඔක්තෝබර් මස 11 දින පෙ.ව. 07.00 ට, ඉදිරි පැය 24 සඳහා නිකුත් කරන ලදී.)

දිවයින වටා වන මුහුදු ප්‍රදේශ

වැසි තත්ත්වය:

දිවයින වටා වන මුහුදු ප්‍රදේශවල ස්ථාන ස්වල්පයක වැසි හෝ ගිගුරුම් සහිත වැසි ඇති වේ.

සුළඟ:

සුළං දකුණ සිට නිරිත දක්වා වන දිශාවලින් හමා එන අතර සුළගේ වේගය පැ.කි.මී. (20-30) පමණ වේ.

පුත්තලම සිට මන්නාරම හරහා කන්කසන්තුරය දක්වා වෙරළට ඔබ්බෙන් වන මුහුදු ප්‍රදේශවල සුළගේ වේගය විටින් විට පැ.කි.මී. 40 පමණ දක්වා වැඩි විය හැක.

මුහුදේ ස්වභාවය:

පුත්තලම සිට මන්නාරම හරහා කන්කසන්තුරය දක්වා වෙරළට ඔබ්බෙන් වන මුහුදු ප්‍රදේශ මද වශයෙන් රළු වේ.

ගිගුරුම් සහිත වැසි ඇති වන විට එම මුහුදු ප්‍රදේශවල තාවකාලිකව තද සුළං ඇති විය හැකි අතර එවිට එම මුහුදු ප්‍රදේශ තාවකාලිකව ඉතා රළු විය හැක.

බෙංගාල බොක්ක මුහුදු ප්‍රදේශය

කාලගුණික තත්ත්වය:

05N – 13N, 80E-100E : බොහෝ ප්‍රදේශවල වැසි හෝ ගිගුරුම් සහිත වැසි.

EQ-05N, 88E-100E : තැනින් තැන වැසි හෝ ගිගුරුම් සහිත වැසි.

සෙසු මුහුදු ප්‍රදේශ : ස්ථාන ස්වල්පයක වැසි හෝ ගිගුරුම් සහිත වැසි.

සුළං තත්ත්වය:

EQ – 05N, 80E-100E : ගිනිකොන දෙසින් /පැ.කි.මී. (20-40).

සෙසු මුහුදු ප්‍රදේශ : නිරිත සිට බස්නාහිර දක්වා දිශාවලින් /පැ.කි.මී. (20-30)

මුහුදේ ස්වභාවය:

EQ – 05N, 80E-100E : මද වශයෙන් රළු.

සෙසු මුහුදු ප්‍රදේශ : සාමාන්‍ය ස්භාවයේ සිට මද වශයෙන් රළු දක්වා.

අරාබි මුහුද

කාලගුණික තත්ත්වය:

EQ-05N, 60E-75E : බොහෝ ප්‍රදේශවල වැසි හෝ ගිගුරුම් සහිත වැසි.

05N-10N, 65E-80E : බොහෝ ප්‍රදේශවල වැසි හෝ ගිගුරුම් සහිත වැසි.

10N-12N, 75E-80E : ස්ථාන ස්වල්පයක වැසි හෝ ගිගුරුම් සහිත වැසි.

සෙසු මුහුදු ප්‍රදේශ : ප්‍රධාන වශයෙන් වැසි රහිත.

සුළං තත්ත්වය:

EQ-05N, 70E-80E : ගිනිකොණ දෙසින් /පැ.කි.මී. (20-30).

EQ-05N, 60E-70E : නැගෙනහිර සිට ඊසානදිග දක්වා වන දිශාවලින් /පැ.කි.මී. (20-40).

සෙසු මුහුදු ප්‍රදේශ : නිශ්චිත දිශාවකින් තොරව /පැ.කි.මී. (20-25).

මුහුදේ ස්වභාවය

EQ-05N, 60E-80E : මද වශයෙන් රළු සිට තරමක් රළු දක්වා.

සෙසු මුහුදු ප්‍රදේශ : සාමාන්‍ය ස්භාවය.

දකුණු ඉන්දියානු සාගරය

කාලගුණික තත්ත්වය:

- EQ-10S, 60E-70E : බොහෝ ප්‍රදේශවල වැසි හෝ ගිගුරුම් සහිත වැසි.
- EQ-10S, 70E-80E : ස්ථාන ස්වල්පයක වැසි හෝ ගිගුරුම් සහිත වැසි.
- සෙසු මුහුදු ප්‍රදේශ : ප්‍රධාන වශයෙන් වැසි රහිත.

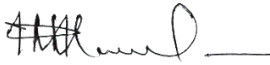
සුළං තත්ත්වය:

- EQ-05S, 60E-70E : නැගෙනහිර සිට ඊසානදිග දක්වා වන දිශා වලින්/පැ.කි.මී. (30-40); විටින් විට පැ.කි.මී. 50 දක්වා.
- සෙසු මුහුදු ප්‍රදේශ : ගිනිකොණ දෙසින් / පැ.කි.මී. (30-40).

මුහුදේ ස්වභාවය:

- EQ-05S, 60E-70E : තරමක් රළු; විටින් විට රළු.
- සෙසු මුහුදු ප්‍රදේශ : තරමක් රළු.

****ගිගුරුම් සහිත වැසි ඇති වන විට තද සුළං සමඟ එම මුහුදු ප්‍රදේශ තාවකාලිකව ඉතා රළු විය හැක.**



කාලගුණ විද්‍යාඥ
කාලගුණ විද්‍යා දෙපාර්තමේන්තුව