

லந்திகா டீன் மக ப஢ை஢ி லு  
புனா ஢ன்஑ா஑ லீ஢ி புரூ஢்கநந ஑ீலால  
ஆழ் க஢ல் ஢ீன்பி஢ித் தளங்களுக்கான ஂதிர்வு கூறல்

---

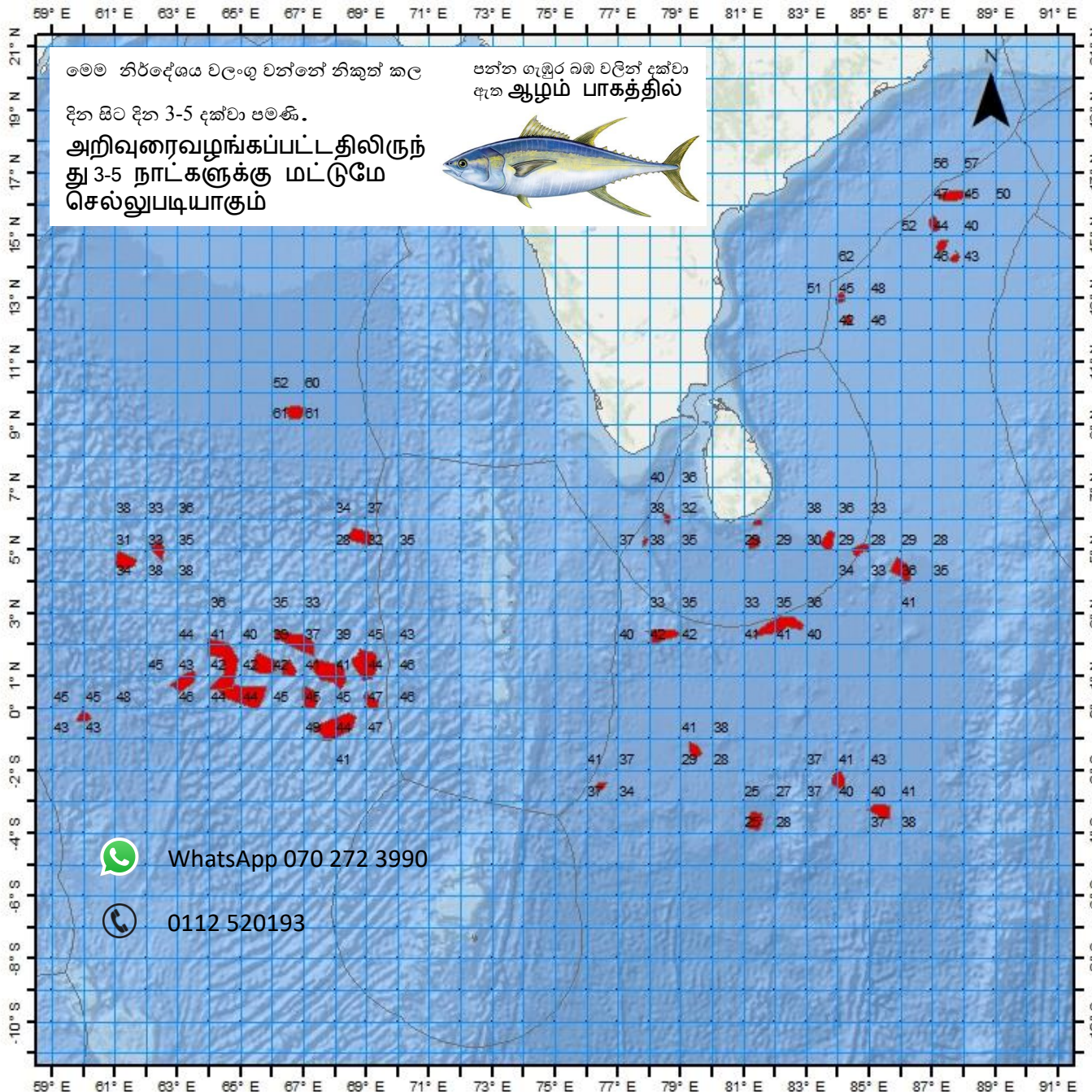


஑ானிக ஑ல஑ ஑஢ி஑ன் ஑ரூ஑ீ஑஑ னா ஑ஃலர்஢ந தி஑஑ீ஑ான஑஑  
க஢ல்஑ார் க஢ல் அறிவியல் தே஑ிய நிறுவனம் தே஑ிய நீர்வள  
ஆராய்஑஑ி அபிவிருத்தி முகாமை



வெஜின யாழா ஸ்டா மஃனர ஂஃனர ஂஃனர ஂஃனர ஂஃனர ஂஃனர  
 ஂஃனர ஂஃனர ஂஃனர ஂஃனர ஂஃனர ஂஃனர  
 ஂஃனர ஂஃனர ஂஃனர ஂஃனர ஂஃனர ஂஃனர  
 ஂஃனர ஂஃனர ஂஃனர ஂஃனர ஂஃனர ஂஃனர  
 ஂஃனர ஂஃனர ஂஃனர ஂஃனர ஂஃனர ஂஃனர

2023-05-12



ஂஃனர ஂஃனர		ஂஃனர ஂஃனர			ஂஃனர	
ஂஃனர	ஂஃனர	ஂஃனர	ஂஃனர	ஂஃனர	ஂஃனர	
84	4	E	13	1	N	45
87	2	E	15	23	N	44
87	40	E	16	18	N	45
87	17	E	14	42	N	44
87	42	E	14	18	N	43
84	18	E	12	19	N	42
59	59	E	0	18	N	45
68	1	E	0	36	N	44
65	4	E	0	24	N	44
67	9	E	0	18	N	45
86	1	E	4	22	N	36
63	11	E	0	50	N	43
78	32	E	6	0	N	32
77	51	E	5	16	N	38
64	26	E	1	23	N	42
65	44	E	1	22	N	42
66	30	E	1	13	N	41
67	50	E	1	7	N	41
68	58	E	1	22	N	44
66	44	E	2	6	N	37
83	40	E	5	18	N	29
62	22	E	5	0	N	33
84	43	E	5	2	N	28
82	7	E	2	36	N	35
81	19	E	5	14	N	29
78	23	E	2	18	N	42
61	16	E	4	39	N	31
66	43	E	9	23	N	61
68	47	E	5	26	N	32
85	21	E	-3	17	S	40
84	0	E	-2	19	S	41
81	22	E	-3	36	S	25
79	25	E	-1	21	S	41
76	27	E	-2	30	S	37

WhatsApp 070 272 3990  
 0112 520193

**බහු දින යාත්‍රා සඳහා කාලගුණ අනාවැකිය**  
**උතුරු අක්ෂාංශ 20 ත් දකුණු අක්ෂාංශ 10 ත් සහ නැගෙනහිර දේශාංශ 60 ත් 100 ත් අතර මුහුදු ප්‍රදේශය සඳහා**  
**(2023 මැයි මස 12 දින පෙ.ව. 07.00 ට, ඉදිරි පැය 24 සඳහා නිකුත් කරන ලදී.)**

**දිවයින වටා වන මුහුදු ප්‍රදේශ**

ගිනිකොණදිග බෙංගාල බොක්ක මුහුදු ප්‍රදේශයේ පැවති “මොබා” සුළි කුණාටුව, වණ්ඩ සුළි කුණාටුවක් දක්වා වර්ධනය වී මැයි 11 දින පැය 23:30 වනවිට 12.70N සහ 88.10E ආසන්නයේ කේන්ද්‍රගත වී පැවතිණි. එම පද්ධතිය උතුරු දෙසට ගමන් කරමින් ඉදිරි පැය 06 තුළදී මධ්‍යම බෙංගාල බොක්ක මුහුදු ප්‍රදේශයේදී ඉතා වණ්ඩ සුළි කුණාටුවක් දක්වා ක්‍රමයෙන් වර්ධනය වීමට බොහෝ දුරට ඉඩ ඇත. තවදුරටත් වර්ධනය වෙමින් උතුරු දෙසට ගමන්කරන මෙම පද්ධතිය මැයි 14 වන දින දහවල් පමණ ගිනිකොණදිග බෙංගාලදේශය සහ උතුරු මියන්මාර වෙරළ තීරය හරහා ගමන් කිරීමට ඉඩ ඇත.

උතුරු අක්ෂාංශ 03 - 20 ත් සහ නැගෙනහිර දේශාංශ 85 - 100 ත් අතර මුහුදු ප්‍රදේශයට නැවත දැනුම්දෙන තුරු යාත්‍රා නොකරන ලෙස නාවික සහ බහුදින ධීවර ප්‍රජාවන්ට දැනුම්දෙනු ලැබේ.

ගාල්ල සිට මාතර සහ හම්බන්තොට හරහා පොතුවිල් දක්වා සහ හලාවත සිට පුත්තලම, මන්නාරම, මුලතිවු සහ කන්කසන්තුරය හරහා ත්‍රිකුණාමලය දක්වා වෙරළට ඔබ්බෙන් වන මුහුදු ප්‍රදේශවල ධීවර කටුයුතු වල යෙදෙන විට අවධානයෙන් කටයුතු කරන ලෙසද ඉල්ලා සිටිනු ලැබේ.

කාලගුණ විද්‍යා දෙපාර්තමේන්තුව මගින් මේ සම්බන්ධව නිකුත් කරන ඉදිරි නිවේදන පිළිබඳ සිය අවධානය යොමු කරන ලෙස ධීවර හා නාවික ප්‍රජාවගෙන් ඉල්ලා සිටිනු ලැබේ.

**වැසි තත්ත්වය:**

දිවයින වටා වන මුහුදු ප්‍රදේශ වල විටින් විට වැසි හෝ ගිගුරුම් සහිත වැසි ඇති වේ.

**සුළඟ:**

දිවයින වටා වන මුහුදු ප්‍රදේශවල සුළං නිරිත දෙසින් හමා එන අතර සුළගේ වේගය පැ.කි.මී. (30-40) පමණ වේ. ගාල්ල සිට මාතර සහ හම්බන්තොට හරහා පොතුවිල් දක්වා වෙරළට ඔබ්බෙන් වන මුහුදු ප්‍රදේශවල සහ හලාවත සිට පුත්තලම, මන්නාරම, මුලතිවු සහ කන්කසන්තුරය හරහා ත්‍රිකුණාමලය දක්වා වෙරළට ඔබ්බෙන් වන මුහුදු ප්‍රදේශවල සුළගේ වේගය විටින් විට පැ.කි.මී. (55-60) දක්වා වැඩි විය හැක.

**මුහුදේ ස්වභාවය:**

ගාල්ල සිට මාතර සහ හම්බන්තොට හරහා පොතුවිල් දක්වා වෙරළට ඔබ්බෙන් වන මුහුදු ප්‍රදේශ සහ හලාවත සිට පුත්තලම, මන්නාරම, මුලතිවු සහ කන්කසන්තුරය හරහා ත්‍රිකුණාමලය දක්වා වෙරළට ඔබ්බෙන් වන මුහුදු ප්‍රදේශ රළු වේ. දිවයින වටා වන සෙසු මුහුදු ප්‍රදේශ තරමක් රළු වේ.

**බෙංගාල බොක්ක මුහුදු ප්‍රදේශය**

ගිනිකොණදිග බෙංගාල බොක්ක මුහුදු ප්‍රදේශයේ පැවති “මොබා” සුළි කුණාටුව, වණ්ඩ සුළි කුණාටුවක් දක්වා වර්ධනය වී මැයි 11 දින පැය 23:30 වනවිට 12.70N සහ 88.10E ආසන්නයේ කේන්ද්‍රගත වී පැවතිණි. එම පද්ධතිය උතුරු දෙසට ගමන් කරමින් ඉදිරි පැය 06 තුළදී මධ්‍යම බෙංගාල බොක්ක මුහුදු ප්‍රදේශයේදී ඉතා වණ්ඩ සුළි කුණාටුවක් දක්වා ක්‍රමයෙන් වර්ධනය වීමට බොහෝ දුරට ඉඩ ඇත. තවදුරටත් වර්ධනය වෙමින් උතුරු දෙසට ගමන්කරන මෙම පද්ධතිය මැයි 14 වන දින දහවල් පමණ ගිනිකොණදිග බෙංගාලදේශය සහ උතුරු මියන්මාර වෙරළ තීරය හරහා ගමන් කිරීමට ඉඩ ඇත.

**කාලගුණික තත්ත්වය:**

- EQ-04N, 80E-100E : තැනින් තැන වැසි හෝ ගිගුරුම් සහිත වැසි.
- 04N -18N, 80E-100E : බොහෝ ස්ථාන වල වැසි හෝ ගිගුරුම් සහිත වැසි.
- සෙසු මුහුදු ප්‍රදේශ : ස්ථාන ස්වල්පයක වැසි හෝ ගිගුරුම් සහිත වැසි.

**සුළං තත්ත්වය:**

- 11N - 20N, 83E-93E : වාමාවර්තව /පැ.කි.මී. (55-65); විටින් විට පැ.කි.මී. (75-80) දක්වා.
- EQ - 06N, 80E-100E : නිරිත දෙසින් /පැ.කි.මී. (30-45); විටින් විට පැ.කි.මී. (55-60) දක්වා.
- 06N- 11N, 80E- 100E : වාමාවර්තව /පැ.කි.මී. (40-50); විටින් විට පැ.කි.මී. (60-70) දක්වා.
- සෙසු මුහුදු ප්‍රදේශ : ගිනිකොණ දෙසින් හෝ නිශ්චිත දිශාවකින් තොරව /පැ.කි.මී. (10-20).

**මුහුදේ ස්වභාවය:**

- 11N - 20N, 83E-93E : ඉතා රළු, විටින් විට දළ රළු
- EQ - 06N, 80E-100E : තරමක් රළු, විටින් විට රළු සිට ඉතා රළු
- 06N- 11N, 80E- 100E : රළු, විටින් විට ඉතා රළු.
- සෙසු මුහුදු ප්‍රදේශ : සාමාන්‍යය ස්වභාවයේ සිට මද වශයෙන් රළු.

**අරාබි මුහුද**

**කාලගුණික තත්ත්වය:**

- EQ-10N, 70E-80E : තැනින් තැන වැසි හෝ ගිගුරුම් සහිත වැසි.
- EQ-05N, 60E-70E : තැනින් තැන වැසි හෝ ගිගුරුම් සහිත වැසි.
- සෙසු මුහුදු ප්‍රදේශ : ප්‍රධාන වශයෙන් වැසි රහිත.

**සුළං තත්ත්වය:**

- EQ- 10N, 60E-70E : වයඹ දෙසින් / පැ.කි.මී. (20-30)
- EQ- 10N, 70E-80E : නිරිත දෙසින් / පැ.කි.මී. (20-30); විටින් විට පැ.කි.මී. (40-50).
- සෙසු මුහුදු ප්‍රදේශ : වයඹ දෙසින් හෝ නිශ්චිත දිශාවකින් තොරව / පැ.කි.මී. (10-20).

**මුහුදේ ස්වභාවය**

- EQ- 10N, 60E-80E : මද වශයෙන් රළු, විටින් විට තරමක් රළු
- සෙසු මුහුදු ප්‍රදේශ : සාමාන්‍යය ස්වභාවයේ සිට මද වශයෙන් රළු.

**දකුණු ඉන්දියානු සාගරය**

**කාලගුණික තත්ත්වය:**

- 05S-10S, 85E-100E : තැනින් තැන වැසි හෝ ගිගුරුම් සහිත වැසි.
- 05S-10S, 60E-75E : තැනින් තැන වැසි හෝ ගිගුරුම් සහිත වැසි.
- සෙසු මුහුදු ප්‍රදේශ : ස්ථාන ස්වල්පයක වැසි හෝ ගිගුරුම් සහිත වැසි.


**සුළං තත්ත්වය:**

- EQ-05S, 75E-95E : නිරිත දෙසින් / පැ.කි.මී. (30-40); විටින් විට පැ.කි.මී. 50 දක්වා.
- 05S-10S, 60E-100E : ගිනිකොණ දෙසින් / පැ.කි.මී. (30-40); විටින් විට පැ.කි.මී. 50 දක්වා.
- සෙසු මුහුදු ප්‍රදේශ : වයඹ දෙසින් හෝ නිශ්චිත දිශාවකින් තොරව / පැ.කි.මී. (20-30)

**මුහුදේ ස්වභාවය:**

- EQ-05S, 75E-95E : තරමක් රළු, විටින් විට රළු.
- 05S-10S, 60E-100E : තරමක් රළු; විටින් විට රළු.
- සෙසු මුහුදු ප්‍රදේශ : සාමාන්‍යය ස්වභාවයේ සිට මද වශයෙන් රළු.

**\*\*ගිගුරුම් සහිත වැසි ඇති වන විට තද සුළං සමඟ එම මුහුදු ප්‍රදේශ තාවකාලිකව ඉතා රළු විය හැක.**

  
 කාලගුණ විද්‍යාඥ  
 කාලගුණ විද්‍යා දෙපාර්තමේන්තුව