

லந்தீகா டீன் மக ப஢தூ பூ
பூதா மதீசுயச விதீ பூரூகதத சேலாவ
ஆழ் கடல் மீன்பிடித் தளங்களுக்கான எதிர்பு கூறல்

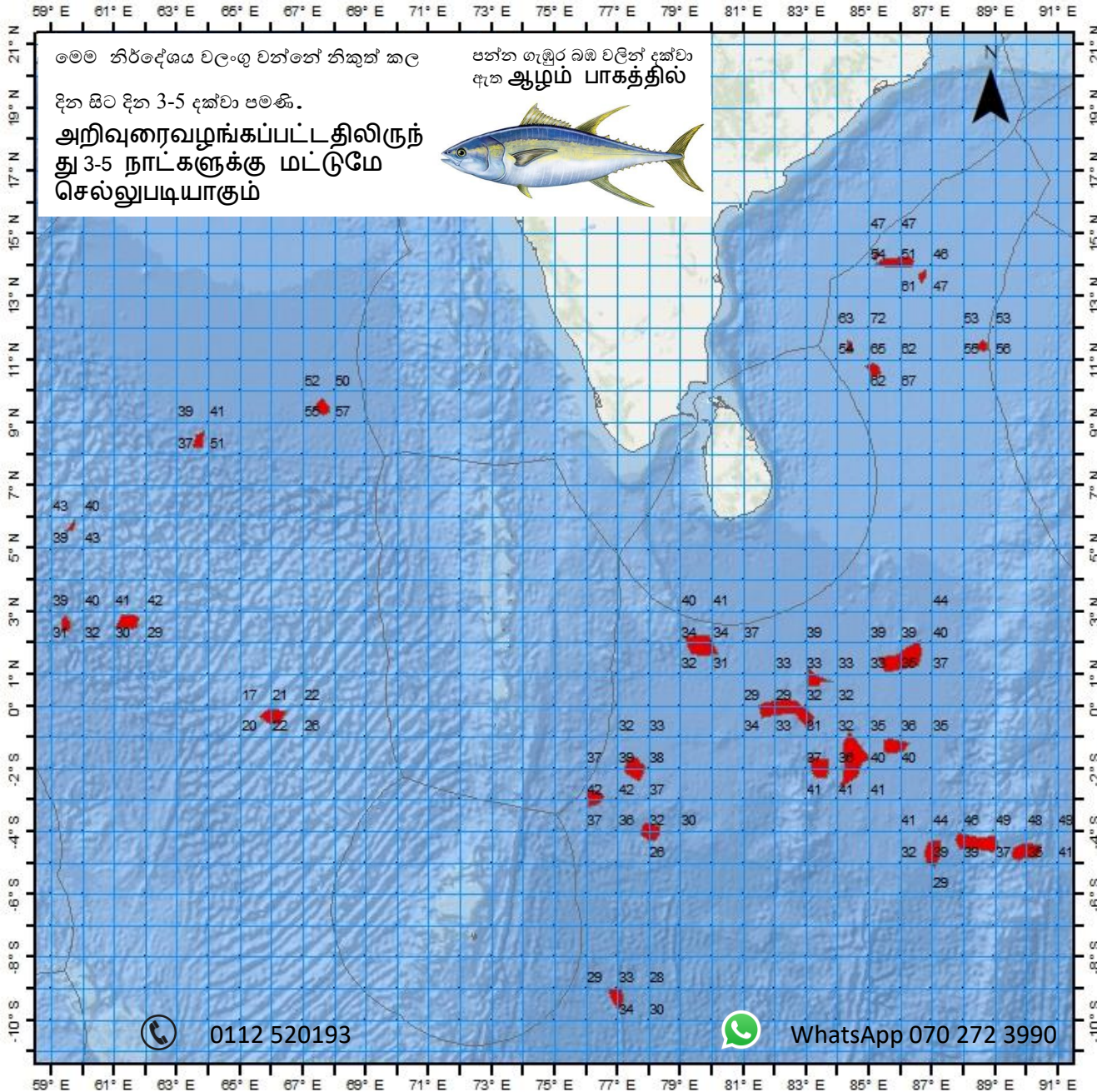


சூதிக சலச சதீபந் பரூசேசன ஓ சஃபரீதன தியூசீதாயததய
கடல்சார் கடல் அறிவியல் தேசிய நிறுவனம் தேசிய நீர்வள
ஆராய்ச்சி அபிவிருத்தி முகாமை



வெஜின யாழா ஸ்டலா மஹூன் டூவஶைன பூதேஶ பீஶீஶடே
 பூரேஶகல்யை
 ஆழ் கடல் மீன்பிடித் தளங்களுக்கான
 எதிர்த்வு கூறல்
 திஶுக் கல டைல பிரசுரிக்கப்பட்ட திகதி :

2023-03-13



தேலாஶ நெட்டாங்கு		டீஶலாஶ அகலாங்கு		டூஶூர் ஆழம்
டீஶகை பாகை	மீதீனத் கலை	டீஶகை பாகை	மீதீனத் கலை	லல பாகம்
85	9 E	10	40 N	65
88	36 E	11	26 N	56
85	52 E	14	5 N	51
86	41 E	13	40 N	46
85	13 E	14	20 N	54
84	22 E	11	25 N	54
82	20 E	0	8 N	29
66	3 E	0	20 N	21
86	4 E	1	30 N	39
79	37 E	1	55 N	34
61	25 E	2	40 N	41
59	26 E	2	34 N	39
63	40 E	8	25 N	51
67	36 E	9	29 N	57
59	36 E	5	41 N	40
83	16 E	0	50 N	33
76	15 E	-2	55 S	42
83	25 E	-1	57 S	37
84	28 E	-1	41 S	36
85	48 E	-1	16 S	36
77	32 E	-1	59 S	38
78	1 E	-4	0 S	32
87	1 E	-4	40 S	39
88	25 E	-4	21 S	46
89	58 E	-4	37 S	35
76	58 E	-9	16 S	33

බහු දින යාත්‍රා සඳහා කාලගුණ අනාවැකිය
උතුරු අක්ෂාංශ 20 ත් දකුණු අක්ෂාංශ 10 ත් සහ නැගෙනහිර දේශාංශ 60 ත් 100 ත් අතර මුහුදු ප්‍රදේශය සඳහා
(2023 මාර්තු මස 13 දින පෙ.ව. 07.00 ට, ඉදිරි පැය 24 සඳහා නිකුත් කරන ලදී.)

දිවයින වටා වන මුහුදු ප්‍රදේශ

වැසි තත්ත්වය:

පොතුච්ඡේ සිට මඩකලපුව හරහා ත්‍රිකුණාමලය දක්වා වෙරළට ඔබ්බෙන් වන මුහුදු ප්‍රදේශවල වැසි වාර කිහිපයක් ඇති වේ. පුත්තලම සිට කොළඹ හරහා ගාල්ල දක්වා වෙරළට ඔබ්බෙන් වන මුහුදු ප්‍රදේශවල රාත්‍රී කාලයේදී තැනින් තැන වැසි හෝ ගිගුරුම් සහිත වැසි ඇතිවේ.

සුළඟ:

සුළං ඊසාන දෙසින් හමා එන අතර සුළගේ වේගය පැ.කි.මී. (25-35) පමණ වේ. කන්කසන්තරය සිට මන්නාරම සහ පුත්තලම හරහා කොළඹ දක්වා, සහ ගාල්ල සිට හම්බන්තොට හරහා පොතුච්ඡේ දක්වා වෙරළට ඔබ්බෙන් වන මුහුදු ප්‍රදේශවල සුළගේ වේගය විටින් විට පැ.කි.මී. 40 දක්වා වැඩි විය හැක.

මුහුදේ ස්වභාවය:

කන්කසන්තරය සිට මන්නාරම සහ පුත්තලම හරහා කොළඹ දක්වා, සහ ගාල්ල සිට හම්බන්තොට හරහා පොතුච්ඡේ දක්වා වෙරළට ඔබ්බෙන් වන මුහුදු ප්‍රදේශ විටින් විට තරමක් රළු වේ. දිවයින වටා වන සෙසු මුහුදු ප්‍රදේශ මද වශයෙන් රළු වේ.

බෙංගාල බොක්ක මුහුදු ප්‍රදේශය

කාලගුණික තත්ත්වය:

- 03N - 08N, 80E-100E : තැනින් තැන වැසි හෝ ගිගුරුම් සහිත වැසි.
- EQ - 03N, 80E-100E : ස්ථාන ස්වල්පයක වැසි හෝ ගිගුරුම් සහිත වැසි.
- සෙසු මුහුදු ප්‍රදේශ : ප්‍රධාන වශයෙන් වැසි රහිත.

සුළං තත්ත්වය:

- 05N - 12N, 90E-100E : නැගෙනහිර දෙසින් / පැ.කි.මී. (20-30); විටින් විට පැ.කි.මී. 50 දක්වා.
- සෙසු මුහුදු ප්‍රදේශ : නැගෙනහිර දෙසින් හෝ නිශ්චිත දිශාවකින් තොරව / පැ.කි.මී. (10-20).

මුහුදේ ස්වභාවය:

- 05N - 12N, 90E-100E : මද වශයෙන් රළු, විටින් විට තරමක් රළු සිට රළු දක්වා.
- සෙසු මුහුදු ප්‍රදේශ : සාමාන්‍යය ස්වභාවයේ සිට මද වශයෙන් රළු.

අරාබි මුහුද

කාලගුණික තත්ත්වය:

- EQ- 08N, 60E-65E : තැනින් තැන වැසි හෝ ගිගුරුම් සහිත වැසි.
- EQ - 07N, 65E-80E : ස්ථාන ස්වල්පයක වැසි හෝ ගිගුරුම් සහිත වැසි.
- සෙසු මුහුදු ප්‍රදේශ : ප්‍රධාන වශයෙන් වැසි රහිත.

සුළං තත්ත්වය:

- 05N-10N, 73E-80E : ඊසාන දෙසින් / පැ.කි.මී. (20-40); විටින් විට පැ.කි.මී. 50 දක්වා.
- සෙසු මුහුදු ප්‍රදේශ : ඊසාන හෝ නැගෙනහිර දෙසින් / පැ.කි.මී. (20-40).

මුහුදේ ස්වභාවය

- 05N-10N, 73E-80E : තරමක් රළු, විටින් විට රළු.
- සෙසු මුහුදු ප්‍රදේශ : සාමාන්‍යය ස්වභාවයේ සිට මද වශයෙන් රළු.

දකුණු ඉන්දියානු සාගරය

කාලගුණික තත්ත්වය:

EQ-10S, 60E-100E : තැනින් තැන වැසි හෝ ගිගුරුම් සහිත වැසි.

සුළං තත්ත්වය:

05S-10S, 75E-100E : ගිනිකොණ සිට නැගෙනහිර දක්වා දිශාවලින් / පැ.කි.මී. (20-40).

සෙසු මුහුදු ප්‍රදේශ : ගිනිකොණ දෙසින් හෝ නිශ්චිත දිශාවකින් තොරව /පැ.කි.මී. (20-30).

මුහුදේ ස්වභාවය:

05S-10S, 75E-100E : මද වශයෙන් රළු.

සෙසු මුහුදු ප්‍රදේශ : සාමාන්‍යය ස්වභාවයේ සිට මද වශයෙන් රළු.

****ගිගුරුම් සහිත වැසි ඇති වන විට තද සුළං සමඟ එම මුහුදු ප්‍රදේශ තාවකාලිකව ඉතා රළු විය හැක.**



කාලගුණ විද්‍යාඥ

කාලගුණ විද්‍යා දෙපාර්තමේන්තුව