



லந்தீகா டீன் மக ப஢ைமீ பூ
பூனா மன்஑ய஑ வீமீ பூரே஑கநந ஑ீலாவ
ஆழ் க஢ல் மீன்பி஢ித் தளங்களு஑்கான ஑திர்வு கூறல்



஑ானிக ஑ல஑ ஑மீ஑ன் ஑ரே஑ீ஑ன ஑ா ஑வர்ப஢ன நியே஑ீநாயநந஑
க஢ல்஑ார் க஢ல் அறிவியல் தே஑ிய நிறுவனம் தே஑ிய நீர்வள
ஆராய்஑஑ி அபிவிருத்தி முகாமை

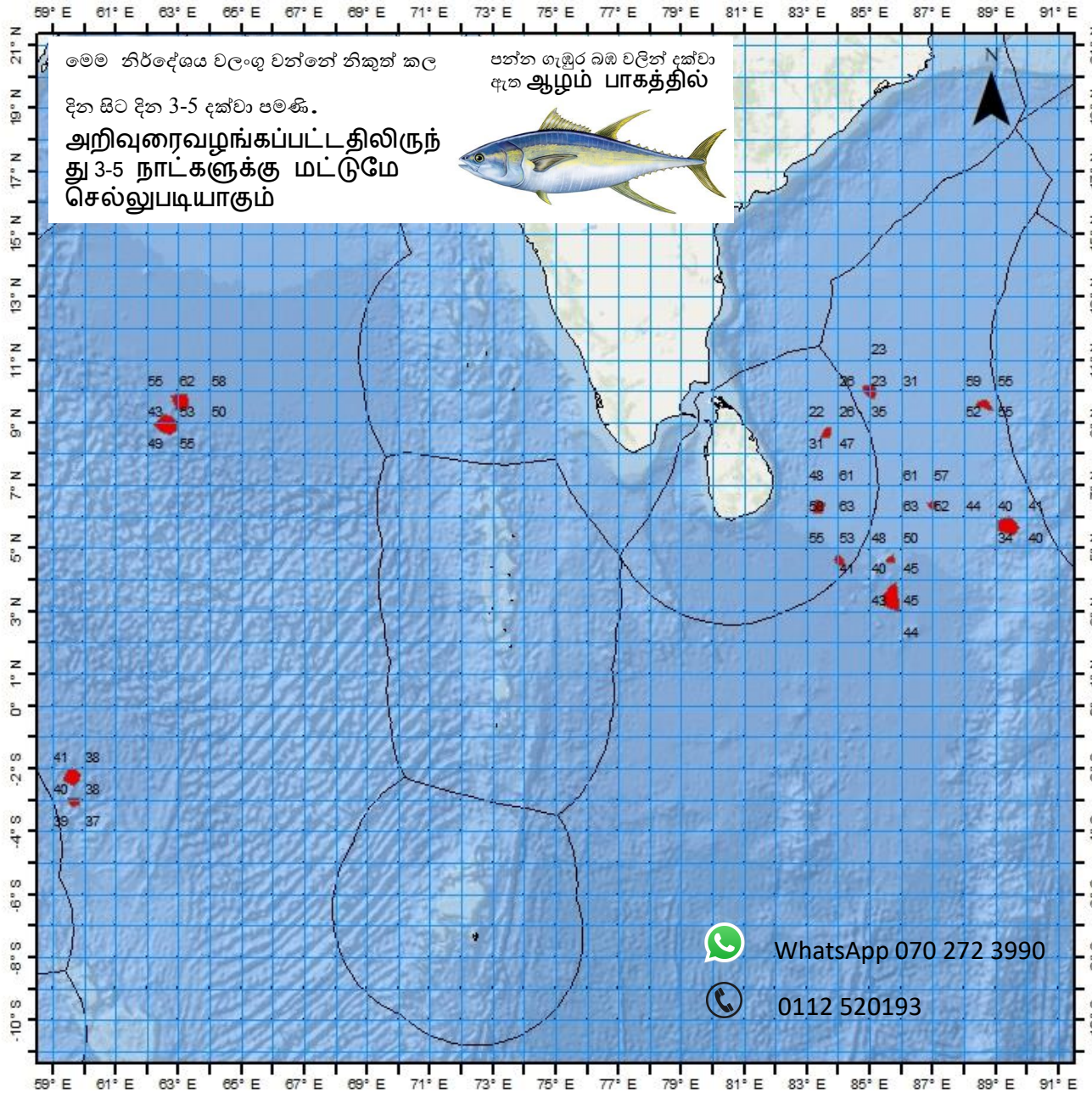


வெஜின யாது ஸ்டீலி மஃசன் ஸ்டீலி ப்ரடீக்டிவ்
புரேகப்தய

ஆழ் கடல் மீன்பிடித்
தளங்களுக்கான எதிர்ப்பு கூறல்

நிகுந்கல டினய பிரசுரிக்கப்பட்ட திகதி :

2023-09-13



ஈநஃஃ அகலாங்கு			டேஃஃ நெட்டாங்கு			ஸ்டீலி ஆழம்
ஈஃக பாகை	தீநிந் கலை		ஈஃக பாகை	தீநிந் கலை		வல பாகம்
10	1	N	84	59	E	23
8	56	N	62	36	E	53
5	43	N	89	21	E	40
9	40	N	63	3	E	62
8	40	N	83	35	E	26
6	19	N	83	21	E	58
3	25	N	85	39	E	45
4	36	N	84	0	E	53
4	40	N	85	39	E	50
6	22	N	86	58	E	52
9	33	N	88	37	E	55
-2	15	S	59	36	E	38
-3	2	S	59	40	E	38

බහු දින යාත්‍රා සඳහා කාලගුණ අනාවැකිය

උතුරු අක්ෂාංශ 20 ත් දකුණු අක්ෂාංශ 10 ත් සහ නැගෙනහිර දේශාංශ 60 ත් 100 ත් අතර මුහුදු ප්‍රදේශය සඳහා (2023 සැප්තැම්බර් මස 13 දින පෙ.ව. 07.00 ට, ඉදිරි පැය 24 සඳහා නිකුත් කරන ලදී.)

දිවයින වටා වන මුහුදු ප්‍රදේශ

වැසි තත්ත්වය:

පුත්තලම සිට කොළඹ, ගාල්ල සහ මාතර හරහා හම්බන්තොට දක්වා වෙරළට ඔබ්බෙන් වන මුහුදු ප්‍රදේශවල තැනින් තැන වැසි හෝ ගිගුරුම් සහිත වැසි ඇති වේ.

සුළඟ:

සුළං නිරිත දෙසින් හමා එන අතර සුළගේ වේගය පැ.කි.මී. (30-40) පමණ වේ.

හලාවත සිට මන්නාරම සහ කන්කසන්තුරය හරහා ත්‍රිකුණාමලය දක්වා වෙරළට ඔබ්බෙන් වන මුහුදු ප්‍රදේශවල සහ හම්බන්තොට සිට පොතුවිල් දක්වා වෙරළට ඔබ්බෙන් වන මුහුදු ප්‍රදේශවල සුළගේ වේගය විටින් විට පැ.කි.මී. (50-60) දක්වා වැඩි විය හැක.

මුහුදේ ස්වභාවය:

හලාවත සිට මන්නාරම සහ කන්කසන්තුරය හරහා ත්‍රිකුණාමලය දක්වා වෙරළට ඔබ්බෙන් වන මුහුදු ප්‍රදේශ සහ හම්බන්තොට සිට පොතුවිල් දක්වා වෙරළට ඔබ්බෙන් වන මුහුදු ප්‍රදේශ විටින් විට රළු විය හැක.

ගිගුරුම් සහිත වැසි ඇති වන විට එම මුහුදු ප්‍රදේශවල තාවකාලිකව තද සුළං ඇති විය හැකි අතර එවිට එම මුහුදු ප්‍රදේශ තාවකාලිකව ඉතා රළු විය හැක.

බෙංගාල බොක්ක මුහුදු ප්‍රදේශය

කාලගුණික තත්ත්වය:

10N-20N, 84E-100E : බොහෝ ප්‍රදේශවල වැසි හෝ ගිගුරුම් සහිත වැසි.

02N-10N, 80E-90E : තැනින් තැන වැසි හෝ ගිගුරුම් සහිත වැසි.

සෙසු මුහුදු ප්‍රදේශ : ස්ථාන ස්වල්පයක වැසි හෝ ගිගුරුම් සහිත වැසි.

සුළං තත්ත්වය:

05N – 19N, 80E-100E : නිරිත දෙසින් /පැ.කි.මී. (30-40); විටින් විට පැ.කි.මී. (50-60) දක්වා

සෙසු මුහුදු ප්‍රදේශ : ගිනිකොණ සිට නිරිත දකවා දිශාවලින්/පැ.කි.මී. (20-30).

මුහුදේ ස්වභාවය:

05N– 19N, 80E-100E : තරමක් රළු සිට රළු දක්වා.

සෙසු මුහුදු ප්‍රදේශ : මද වශයෙන් රළු, විටින් විට තරමක් රළු.

අරාබි මුහුද

කාලගුණික තත්ත්වය:

03N-20N, 73E-80E : තැනින් තැන වැසි හෝ ගිගුරුම් සහිත වැසි.

EQ-02N,60E-70E : තැනින් තැන වැසි හෝ ගිගුරුම් සහිත වැසි.

සෙසු මුහුදු ප්‍රදේශ : ස්ථාන ස්වල්පයක වැසි හෝ ගිගුරුම් සහිත වැසි.

සුළං තත්ත්වය:

05N-20N, 60E-70E : නිරිත දෙසින් /පැ.කි.මී. (30-40) විටින් විට පැ.කි.මී. 50 දක්වා

05N-15N, 70E-80E : නිරිත සිට වයඹ දක්වා දිශාවලින් /පැ.කි.මී. (30-40) විටින් විට පැ.කි.මී. 50 දක්වා

සෙසු මුහුදු ප්‍රදේශ : ගිනිකොණ සිට නිරිත දකවා දිශාවලින්/පැ.කි.මී. (20-30).

මුහුදේ ස්වභාවය

- 05N-20N, 60E-70E : තරමක් රළු, විටින් විට රළු.
- 05N-10N, 70E-80E : මද වශයෙන් රළු සිට තරමක් රළු.
- සෙසු මුහුදු ප්‍රදේශ : සාමාන්‍ය ස්භාවයේ සිට මද වශයෙන් රළු දක්වා.

දකුණු ඉන්දියානු සාගරය

කාලගුණික තත්ත්වය:

- EQ-06S, 60E-70E : බොහෝ ප්‍රදේශවල වැසි හෝ ගිගුරුම් සහිත වැසි.
- EQ-06S, 80E-88E : තැනින් තැන වැසි හෝ ගිගුරුම් සහිත වැසි.
- සෙසු මුහුදු ප්‍රදේශ : ස්ථාන ස්වල්පයක වැසි හෝ ගිගුරුම් සහිත වැසි.

සුළං තත්ත්වය:

- EQ-03S, 60E-100E : ගිනිකොණ දෙසින් / පැ.කි.මී. (30-40).
- සෙසු මුහුදු ප්‍රදේශ : ගිනිකොණ දෙසින් / පැ.කි.මී. (30-40); විටින් විට පැ.කි.මී. (50-60) දක්වා.

මුහුදේ ස්වභාවය:

- EQ-03S, 60E-100E : මද වශයෙන් රළු සිට තරමක් රළු.
- සෙසු මුහුදු ප්‍රදේශ : තරමක් රළු, විටින් විට රළු.

****ගිගුරුම් සහිත වැසි ඇති වන විට තද සුළං සමඟ එම මුහුදු ප්‍රදේශ තාවකාලිකව ඉතා රළු විය හැක.**



කාලගුණ විද්‍යාඥ
කාලගුණ විද්‍යා දෙපාර්තමේන්තුව