

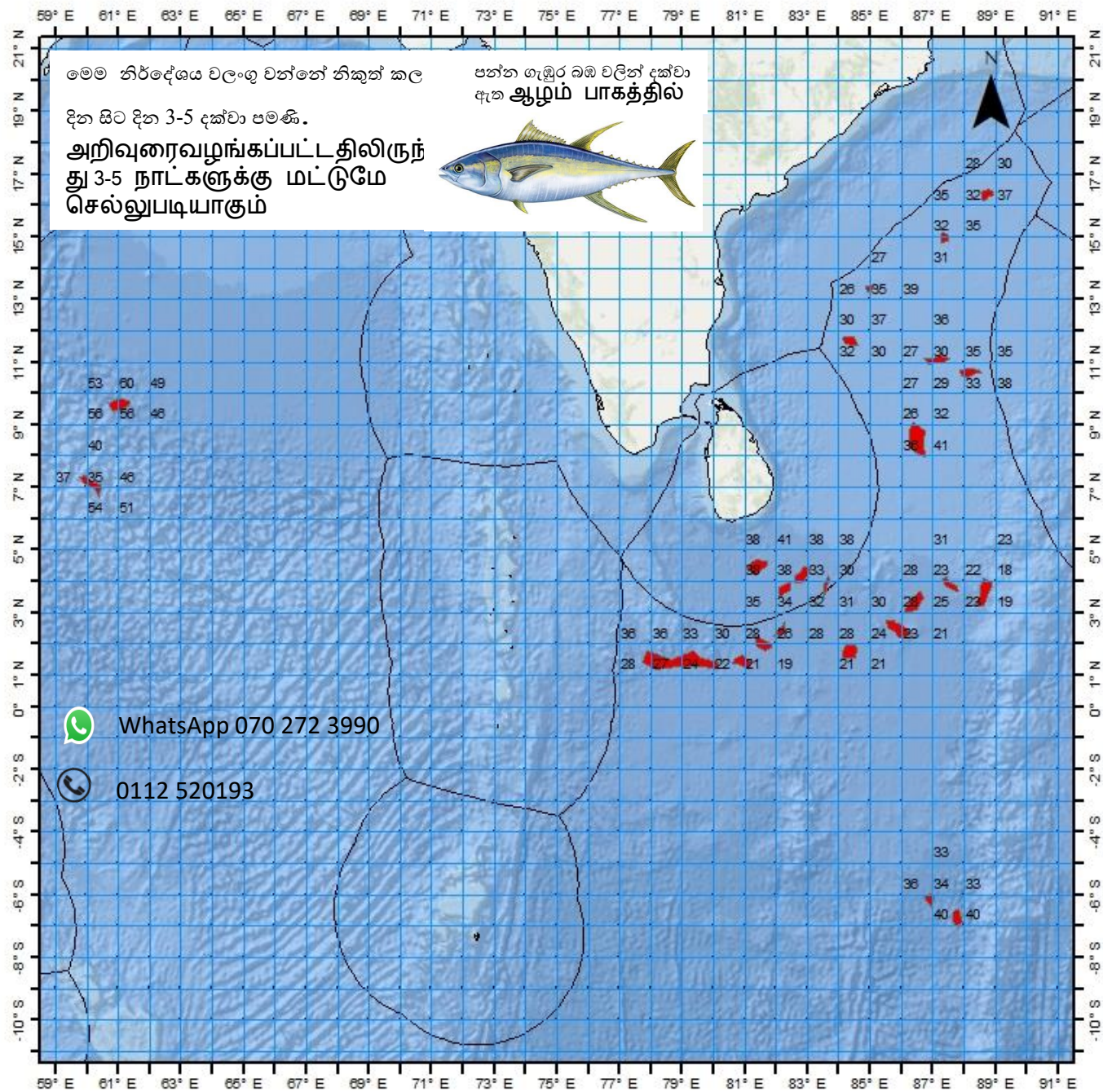


லந்தீகா டீன் மக ப஢தூ பூ  
பூநா மந்஑ய஑ லீமீ பூரூ஑நந ஑ீலாவ  
ஆழ் க஢ல் மீந்பி஢ித் தளங்களு஑்கான ஑திர்வு கூறல்

---



஑ானிக ஑ல஑ ஑மீ஑ந் ஑ரூ஑ீ஑஑ ஑ா ஑வ்஑஑ந தியூ஑ீநாயநந஑  
க஢ல்஑ார் க஢ல் அறிலியல் தே஑ிய நிறுவனம் தே஑ிய நீர்வள  
ஆராய்஑஑ி அபிலிருத்தி முகாமை



பிடிக்கப்பட்ட மீன் மீட்டர்  
 பிடிக்கப்பட்ட  
 ஆழம் கடல் மீன்பிடித் தளங்களுக்கான  
 எதிர்வு கூறல்  
 திசைகளை பிடிக்கப்பட்ட திசை :  
**2023-11-13**

பிடிக்கப்பட்ட		பிடிக்கப்பட்ட		பிடிக்கப்பட்ட
பிடிக்கப்பட்ட	பிடிக்கப்பட்ட	பிடிக்கப்பட்ட	பிடிக்கப்பட்ட	
16	18 N	88	44 E	35
15	5 N	87	24 E	32
13	18 N	85	16 E	35
11	46 N	84	30 E	32
11	6 N	87	3 E	30
8	33 N	86	29 E	36
4	27 N	81	26 E	38
4	9 N	82	36 E	33
3	20 N	86	20 E	28
3	38 N	88	32 E	23
2	28 N	85	49 E	23
1	51 N	84	27 E	21
2	16 N	81	44 E	27
1	20 N	80	55 E	21
1	30 N	78	59 E	25
9	37 N	61	9 E	56
7	7 N	60	11 E	35
-6	12 S	86	54 E	37
-6	46 S	87	49 E	40

බහු දින යාත්‍රා සඳහා කාලගුණ අනාවැකිය

උතුරු අක්ෂාංශ 20 ත් දකුණු අක්ෂාංශ 10 ත් සහ නැගෙනහිර දේශාංශ 60 ත් 100 ත් අතර මුහුදු ප්‍රදේශය සඳහා (2023 නොවැම්බර් මස 13 දින පෙ.ව. 07.00 ට, ඉදිරි පැය 24 සඳහා නිකුත් කරන ලදී.)

දිවයින වටා වන මුහුදු ප්‍රදේශ

**වැසි තත්ත්වය:**

දිවයින වටා වන මුහුදු ප්‍රදේශවල තැනින් තැන වැසි හෝ ගිගුරුම් සහිත වැසි ඇති වේ.

**සුළඟ:**

සුළං ඊසාන දිශාවෙන් හෝ නිශ්චිත දිශාවකින් තොරව හමා එන අතර සුළගේ වේගය පැ.කි.මී. (20-30) පමණ වේ. පුත්තලම සිට මන්නාරම සහ කන්කසන්තුරය හරහා ත්‍රිකුණාමලය දක්වා වෙරළට ඔබ්බෙන් වන මුහුදු ප්‍රදේශවල සුළගේ වේගය විටින් විට පැ.කි.මී. (40-45) පමණ දක්වා වැඩි විය හැක.

**මුහුදේ ස්වභාවය:**

පුත්තලම සිට මන්නාරම සහ කන්කසන්තුරය හරහා ත්‍රිකුණාමලය දක්වා වෙරළට ඔබ්බෙන් වන මුහුදු ප්‍රදේශ තරමක් රළු වේ.

දිවයින වටා වන සෙසු මුහුදු ප්‍රදේශ සාමාන්‍ය ස්වභාවයේ පවතී.

බෙංගාල බොක්ක මුහුදු ප්‍රදේශය

නොවැම්බර් 14 වනදා වන විට ගිණිකොනදිග බෙංගාල බොක්ක මුහුදු ප්‍රදේශය ආශ්‍රිතව අඩු පීඩන කලාපයක් වර්ධනය වීමේ හැකියාව පවතී. එය බටහිරට බරව වයඹ දෙසට ගමන් කර 2023 නොවැම්බර් 16 වන දින පමණ දකුණු මධ්‍යම බෙංගාල බොක්ක ආශ්‍රිතව පීඩන අවපාතයක් දක්වා වර්ධනය වීමට ඉඩ ඇත.

කාලගුණ විද්‍යා දෙපාර්තමේන්තුව මගින් මේ සම්බන්ධව නිකුත් කරන ඉදිරි නිවේදන පිළිබඳ සිය අවධානය යොමු කරන ලෙස ධීවර හා නාවික ප්‍රජාවගෙන් ඉල්ලා සිටිනු ලැබේ.

**කාලගුණික තත්ත්වය:**

05N - 15N, 80E-100E : බොහෝ ස්ථාන වල වැසි හෝ ගිගුරුම් සහිත වැසි.

EQ - 05N, 80E-100E : තැනින් තැන වැසි හෝ ගිගුරුම් සහිත වැසි.

සෙසු මුහුදු ප්‍රදේශ : ප්‍රධාන වශයෙන් වැසි රහිත.

**සුළං තත්ත්වය:**

05N - 15N, 80E-100E : ඊසාන දෙසින් /පැ.කි.මී. (20-30).

සෙසු මුහුදු ප්‍රදේශ : නිරිත හෝ නිශ්චිත දිශාවකින් තොරව /පැ.කි.මී. (10-20).

**මුහුදේ ස්වභාවය:**

05N - 15N, 80E-100E : සාමාන්‍ය ස්වභාවයේ සිට මද වශයෙන් රළු දක්වා.

සෙසු මුහුදු ප්‍රදේශ : සාමාන්‍ය ස්වභාවය.

අරාබි මුහුද

**කාලගුණික තත්ත්වය:**

EQ - 10N, 60E-80E : බොහෝ ස්ථාන වල වැසි හෝ ගිගුරුම් සහිත වැසි.

10N - 15N, 60E-65E : තැනින් තැන වැසි හෝ ගිගුරුම් සහිත වැසි.

සෙසු මුහුදු ප්‍රදේශ : ස්ථාන ස්වල්පයක වැසි හෝ ගිගුරුම් සහිත වැසි.

**සුළං තත්ත්වය:**

03N-10N, 75E-80E : නිරිත හෝ නිශ්චිත දිශාවකින් තොරව /පැ.කි.මී. (20-40); විටින් විට පැ.කි.මී. 50 දක්වා.

සෙසු මුහුදු ප්‍රදේශ : නිශ්චිත දිශාවකින් තොරව /පැ.කි.මී. (20-30).

මුහුදේ ස්වභාවය

03N-10N, 60E-80E : සාමාන්‍ය ස්වභාවයේ සිට මද වශයෙන් රළු දක්වා.

සෙසු මුහුදු ප්‍රදේශ : : සාමාන්‍ය ස්වභාවය

**දකුණු ඉන්දියානු සාගරය**

කාලගුණික තත්ත්වය:

EQ -05S, 75E-85E : තැනින් තැන වැසි හෝ ගිගුරුම් සහිත වැසි.

සෙසු මුහුදු ප්‍රදේශ : ස්ථාන ස්වල්පයක වැසි හෝ ගිගුරුම් සහිත වැසි.

සුළං තත්ත්වය:

05S -10S, 75E-85E : ගිනිකොණ දෙසින් / පැ.කි.මී. (20-40).

සෙසු මුහුදු ප්‍රදේශ : ගිනිකොණ දෙසින් / පැ.කි.මී. (20-30).

මුහුදේ ස්වභාවය:

05S -10S, 75E-85E : සාමාන්‍ය ස්වභාවයේ සිට මද වශයෙන් රළු දක්වා.

සෙසු මුහුදු ප්‍රදේශ : සාමාන්‍ය ස්වභාවය.

**\*\*ගිගුරුම් සහිත වැසි ඇති වන විට තද සුළං සමඟ එම මුහුදු ප්‍රදේශ තාවකාලිකව ඉතා රළු විය හැක.**



කාලගුණ විද්‍යාඥ

කාලගුණ විද්‍යා දෙපාර්තමේන්තුව