



லந்தீகா டீன் மக ப஢ைமீ பூ
பூனா மன்஑ய஑ வீமீ பூரே஑கநந ஑ீலாவ
ஆழ் க஢ல் மீன்பி஢ித் தளங்களு஑்கான ஑திர்வு கூறல்

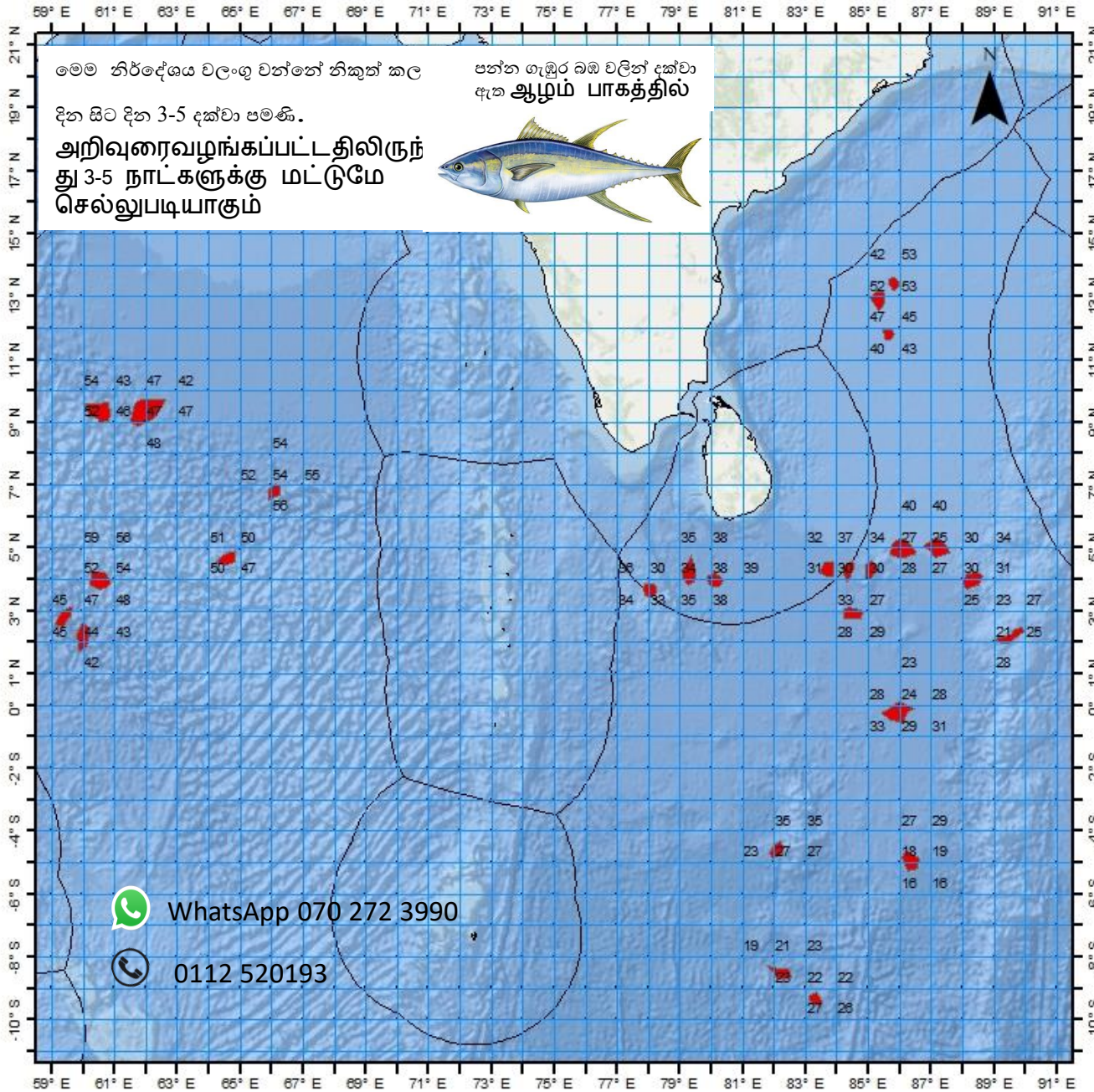


஑ானிக ஑ல஑ ஑மீ஑ன் ஑ரே஑ீ஑஑ ஑ா ஑வ்஑஑ன நியே஑ீநாயநந஑
க஢ல்஑ார் க஢ல் அறிவியல் தே஑ிய நிறுவனம் தே஑ிய நீர்வள
ஆராய்஑஑ி அபிவிருத்தி முகாமை



வெஜீன யாழா ஸ்டா மஐன ருலசென ஸுடேல ஸீலீலெ
 ஸுரேகபனய
 ஆழ் கடல் மீன்பிடித் தளங்களுக்கான
 எதிர்பு கூறல்

நினைகல டினய பிரசுரிக்கப்பட்ட திகதி :
2024-03-15



டினஂல அகலாங்கு		டேலஂல நெட்டாங்கு		ருஐர ஆழம்		
டினக பாகை	மீநிந்நு கலை	டினக பாகை	மீநிந்நு கலை	லல பாகம்		
12	54	N	85	18	E	43
13	25	N	85	47	E	43
11	47	N	85	36	E	41
0	13	N	85	54	E	48
9	21	N	60	30	E	37
3	40	N	78	1	E	22
4	19	N	83	41	E	33
4	16	N	85	1	E	34
4	58	N	86	3	E	33
5	0	N	87	10	E	31
2	55	N	84	28	E	33
4	17	N	84	20	E	33
3	58	N	88	17	E	35
2	11	N	89	30	E	45
9	22	N	62	0	E	41
3	58	N	60	31	E	31
2	9	N	59	59	E	33
2	48	N	59	23	E	29
4	39	N	64	35	E	37
6	47	N	66	4	E	60
4	13	N	79	17	E	23
3	59	N	80	5	E	26
-4	36	S	82	5	E	30
-4	57	S	86	19	E	24
-8	31	S	82	12	E	31
-9	20	S	83	17	E	30

බහු දින යාත්‍රා සඳහා කාලගුණ අනාවැකිය

උතුරු අක්ෂාංශ 20 ත් දකුණු අක්ෂාංශ 10 ත් සහ නැගෙනහිර දේශාංශ 60 ත් 100 ත් අතර මුහුදු ප්‍රදේශය සඳහා (2024 මාර්තු මස 15 දින පෙ.ව. 07.00 ට, ඉදිරි පැය 24 සඳහා නිකුත් කරන ලදී.)

දිවයින වටා වන මුහුදු ප්‍රදේශ

වැසි තත්ත්වය:
දිවයින වටා වන මුහුදු ප්‍රදේශවල ප්‍රධාන වශයෙන් වැසි රහිත කාලගුණික තත්ත්වයක් පවතී.
සුළඟ:
සුළං නැගෙනහිර දෙසින් හෝ නිශ්චිත දිශාවකින් තොරව හමා එන අතර සුළං වේගය පැ.කි.මී. (20-30) පමණ වේ.
මුහුදේ ස්වභාවය:
දිවයින වටා වන මුහුදු ප්‍රදේශ සාමාන්‍ය ස්වභාවයේ සිට මද වශයෙන් රළු වේ.

බෙංගාල බොක්ක මුහුදු ප්‍රදේශය

කාලගුණික තත්ත්වය:

EQ- 05N, 90E-100E : ස්ථාන ස්වල්පයක වැසි හෝ ගිගුරුම් සහිත වැසි.
 සෙසු මුහුදු ප්‍රදේශ : ප්‍රධාන වශයෙන් වැසි රහිත.

සුළං තත්ත්වය:

10N-20N, 80E-90E : දකුණ සිට නිරිත දක්වා දිශාවලින්/ පැ.කි.මී. (15-30); විටින් විට පැ.කි.මී. 40 දක්වා.
 10N-20N, 80E-100E : වයඹ සිට උතුර දක්වා දිශාවලින්/ පැ.කි.මී. (15-25).
 EQ-10N, 85E-95E : ඊසාන සිට උතුර දක්වා දිශාවලින්/ පැ.කි.මී. (15-25)
 සෙසු මුහුදු ප්‍රදේශ : නිශ්චිත දිශාවකින් තොරව / පැ.කි.මී. (10-20).

මුහුදේ ස්වභාවය:

15N-20N, 80E-90E : මද වශයෙන් රළු.
 EQ-05N, 80E-95E : මද වශයෙන් රළු.
 සෙසු මුහුදු ප්‍රදේශ : සාමාන්‍ය ස්වභාවය සිට මද වශයෙන් රළු.

අරාබි මුහුද

කාලගුණික තත්ත්වය:

EQ-05N, 65E-75E : ස්ථාන ස්වල්පයක වැසි හෝ ගිගුරුම් සහිත වැසි.
 සෙසු මුහුදු ප්‍රදේශ : ප්‍රධාන වශයෙන් වැසි රහිත.

සුළං තත්ත්වය:

EQ-20N, 60E-70E : උතුරු සිට ඊසාන දක්වා වන දිශාවලින් / පැ.කි.මී. (20-40).
 EQ-20N, 70E-78E : ඊසාන දෙසින් / පැ.කි.මී. (20-30).
 සෙසු මුහුදු ප්‍රදේශ : නිශ්චිත දිශාවකින් තොරව / පැ.කි.මී. (10-20).

මුහුදේ ස්වභාවය:

10N-20N, 65E-70E : මද වශයෙන් රළු.
 EQ-10N, 60E-70E : මද වශයෙන් රළු.
 සෙසු මුහුදු ප්‍රදේශ : සාමාන්‍ය ස්වභාවය සිට මද වශයෙන් රළු.

දකුණු ඉන්දියානු සාගරය

කාලගුණික තත්ත්වය:

- 03S-08S, 60E-100E : බොහෝ ස්ථානවල වැසි හෝ ගිගුරුම් සහිත වැසි.
- EQ-03S, 80E-95E : තැනින් තැන වැසි හෝ ගිගුරුම් සහිත වැසි.
- 08S-10S, 60E-75E : තැනින් තැන වැසි හෝ ගිගුරුම් සහිත වැසි.
- සෙසු මුහුදු ප්‍රදේශ : ස්ථාන ස්වල්පයක වැසි හෝ ගිගුරුම් සහිත වැසි.

සුළං තත්ත්වය:

- 04S-08S, 60E-100E : වයඹ සිට බස්නාහිර දක්වා වන දිශාවලින් / පැ.කි.මී. (30-40), විටින් විට පැ.කි.මී. (50-60) දක්වා.
- EQ-04S, 60E-95E : වයඹ දෙසින් / පැ.කි.මී. (15-30).
- සෙසු මුහුදු ප්‍රදේශ : නිශ්චිත දිශාවකින් තොරව / පැ.කි.මී. (10-30).

මුහුදේ ස්වභාවය:

- 04S-08S, 75E-100E : තරමක් රළු සිට රළු.
- 04S-08S, 60E-75E : තරමක් රළු; විටින් විට රළු.
- 08S-10S, 60E-100E : තරමක් රළු.
- සෙසු මුහුදු ප්‍රදේශ : සාමාන්‍ය ස්වභාවය සිට මද වශයෙන් රළු.

****ගිගුරුම් සහිත වැසි ඇති වන විට තද සුළං සමඟ එම මුහුදු ප්‍රදේශ තාවකාලිකව ඉතා රළු විය හැක.**



කාලගුණ විද්‍යාඥ
කාලගුණ විද්‍යා දෙපාර්තමේන්තුව