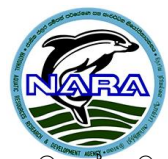


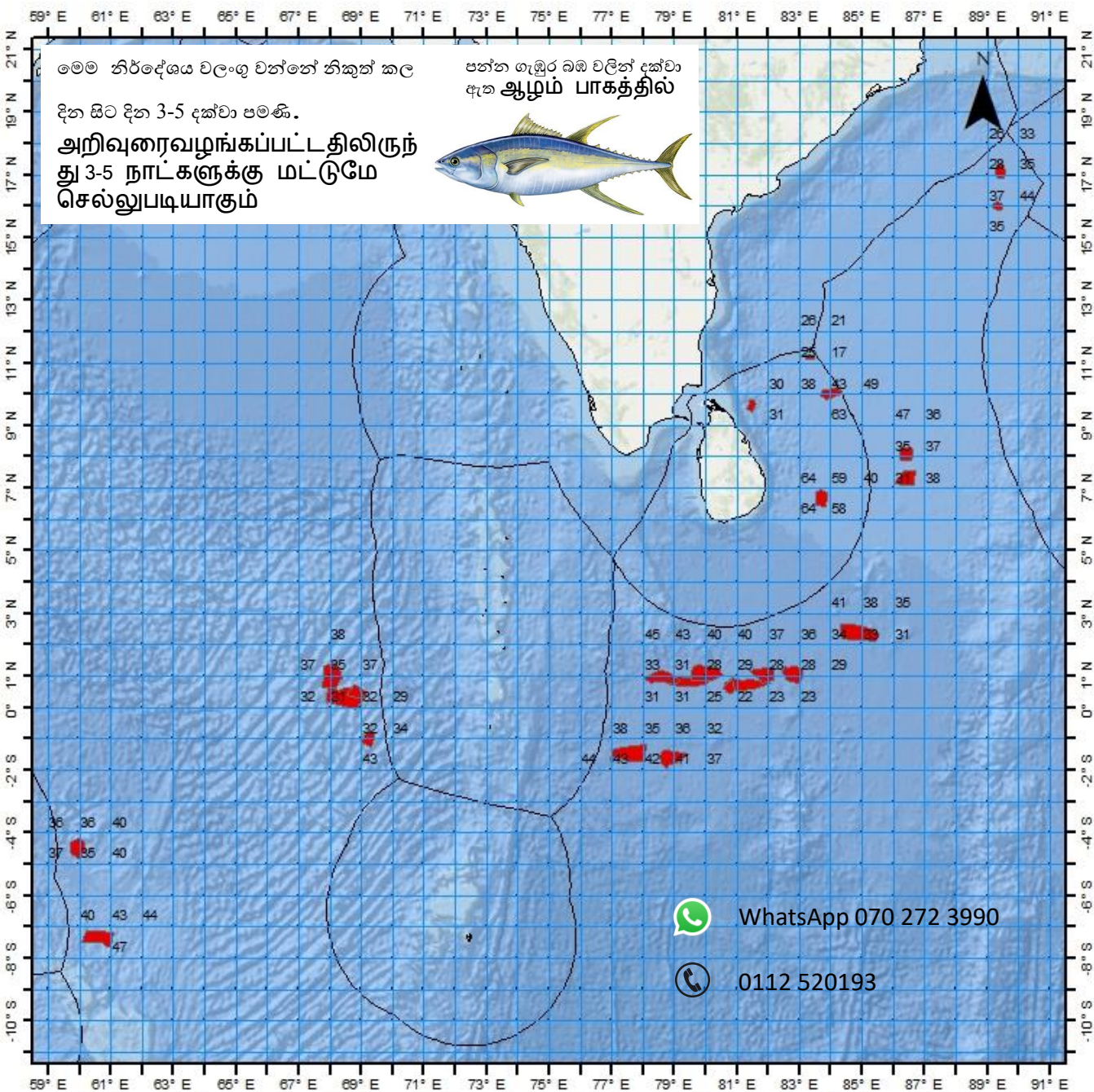
லந்தீகா டீன் மக ப஢தூ பூ
பூதா மதீசுயச விதீ பூரூகதத சீலாவ
ஆழ் கடல் மீன்பிடித் தளங்களுக்கான எதிர்பு கூறல்



சூதிக சலச சமீபந் பரூசீசன னா சஃபரீதன தியூசீதாயததய
கடல்சார் கடல் அறிவியல் தேசிய நிறுவனம் தேசிய நீர்வள
ஆராய்ச்சி அபிவிருத்தி முகாமை



வலுபெற்ற யாழ்ப்பாண சமூக சேவை மையம்
 சூரேக்கப்பை
 ஆழ் கடல் மீன்பிடித் தளங்களுக்கான
 எதிர்வு கூறல்
 திகழ்க்கை தினம் பிரசுரிக்கப்பட்ட திகதி :
2023-10-16



தேசிய அகலாங்கு			தேசிய நெட்டாங்கு			மொத்த ஆழம்
தேசிய அகலாங்கு	தேசிய நெட்டாங்கு	மொத்த ஆழம்	தேசிய அகலாங்கு	தேசிய நெட்டாங்கு	மொத்த ஆழம்	
10	1 N	43	83	58 E	43	
11	12 N	25	83	19 E	25	
16	0 N	37	89	18 E	37	
17	7 N	28	89	24 E	28	
0	21 N	32	68	30 E	32	
0	49 N	31	79	26 E	31	
0	43 N	29	81	13 E	29	
9	39 N	30	81	27 E	30	
1	3 N	28	81	51 E	28	
1	5 N	28	79	58 E	28	
0	38 N	29	80	44 E	29	
6	40 N	59	83	40 E	59	
8	5 N	35	86	23 E	35	
7	19 N	31	86	23 E	31	
2	22 N	33	84	51 E	33	
0	56 N	31	78	36 E	31	
0	59 N	35	68	2 E	35	
0	27 N	32	68	49 E	32	
1	3 N	28	82	47 E	28	
-4	28 S	36	59	55 E	36	
-7	20 S	43	60	37 E	43	
-1	1 S	32	69	13 E	32	
-1	27 S	35	77	34 E	35	
-1	35 S	41	78	52 E	41	

බහු දින යාත්‍රා සඳහා කාලගුණ අනාවැකිය

උතුරු අක්ෂාංශ 20 ත් දකුණු අක්ෂාංශ 10 ත් සහ නැගෙනහිර දේශාංශ 60 ත් 100 ත් අතර මුහුදු ප්‍රදේශය සඳහා (2023 ඔක්තෝබර් මස 16 දින පෙ.ව. 07.00 ට, ඉදිරි පැය 24 සඳහා නිකුත් කරන ලදී.)

දිවයින වටා වන මුහුදු ප්‍රදේශ

වැසි තත්ත්වය:

කොළඹ සිට ගාල්ල හරහා මාතර දක්වා වන වෙරළට ඔබ්බෙන් වන මුහුදු ප්‍රදේශවල තැනින් තැන වැසි හෝ ගිගුරුම් සහිත වැසි ඇති වේ. දිවයින වටා වන සෙසු මුහුදු ප්‍රදේශවල ස්ථාන ස්වල්පයක විශේෂයෙන් සවස් කාලයේදී හෝ රාත්‍රී කාලයේදී වැසි හෝ ගිගුරුම් සහිත වැසි ඇති වේ.

සුළඟ:

සුළං නිරිත දිශාවෙන් හමා එන අතර සුළගේ වේගය පැ.කි.මී. (20-30) පමණ වේ.

මුහුදේ ස්වභාවය:

ගිගුරුම් සහිත වැසි ඇති වන විට එම මුහුදු ප්‍රදේශවල තාවකාලිකව තද සුළං ඇති විය හැකි අතර එවිට එම මුහුදු ප්‍රදේශ තාවකාලිකව ඉතා රළු විය හැක.

බෙංගාල බොක්ක මුහුදු ප්‍රදේශය

කාලගුණික තත්ත්වය:

- 01N- 10N, 90E-100E : බොහෝ ප්‍රදේශවල වැසි හෝ ගිගුරුම් සහිත වැසි.
- EQ- 13N, 80E-90E : තැනින් තැන වැසි හෝ ගිගුරුම් සහිත වැසි.
- සෙසු මුහුදු ප්‍රදේශ : ස්ථාන ස්වල්පයක වැසි හෝ ගිගුරුම් සහිත වැසි.

සුළං තත්ත්වය:

- EQ – 10N, 80E-100E : ගිනිකොන සිට නිරිත දක්වා /පැ.කි.මී. (20-40).
- සෙසු මුහුදු ප්‍රදේශ : ඊසාන දෙසින් හෝ නිශ්චිත දිශාවකින් තොරව /පැ.කි.මී. (10-20)

මුහුදේ ස්වභාවය:

- EQ –10N, 80E-100E : සාමාන්‍ය ස්භාවයේ සිට මද වශයෙන් රළු දක්වා.
- සෙසු මුහුදු ප්‍රදේශ : සාමාන්‍ය ස්භාවය.

අරාබි මුහුද

කාලගුණික තත්ත්වය:

- 05N-15N, 60E-80E : තැනින් තැන වැසි හෝ ගිගුරුම් සහිත වැසි.
- සෙසු මුහුදු ප්‍රදේශ : ස්ථාන ස්වල්පයක වැසි හෝ ගිගුරුම් සහිත වැසි.

සුළං තත්ත්වය:

- EQ-10N, 70E-80E : ගිනිකොන සිට නිරිත දක්වා /පැ.කි.මී. (20-40).
- සෙසු මුහුදු ප්‍රදේශ : ඊසාන දෙසින් හෝ නිශ්චිත දිශාවකින් තොරව /පැ.කි.මී. (10-20)

මුහුදේ ස්වභාවය

- EQ-10N, 70-80E : සාමාන්‍ය ස්භාවයේ සිට මද වශයෙන් රළු දක්වා.
- සෙසු මුහුදු ප්‍රදේශ : සාමාන්‍ය ස්භාවය.

දකුණු ඉන්දියානු සාගරය

කාලගුණික තත්ත්වය:

EQ-10S, 60E-100E : ස්ථාන ස්වල්පයක වැසි හෝ ගිගුරුම් සහිත වැසි.

සුළං තත්ත්වය:

EQ-10S, 60E-100E : ගිනිකොණ දෙසින් /පැ.කි.මී. (30-40); විටින් විට පැ.කි.මී. 50 දක්වා.

මුහුදේ ස්වභාවය:

EQ-10S, 60E-100E : තරමක් රළු; විටින් විට රළු.

****ගිගුරුම් සහිත වැසි ඇති වන විට තද සුළං සමඟ එම මුහුදු ප්‍රදේශ තාවකාලිකව ඉතා රළු විය හැක.**



කාලගුණ විද්‍යාඥ

කාලගුණ විද්‍යා දෙපාර්තමේන්තුව