



லந்திகா டீன் மக ப஢தூ பூ  
பூநா மந்஑ய஑ லீமீ பூரூ஑நந ஑ீலாவ  
ஆழ் க஢ல் மீந்பி஢ித் தளங்களு஑்கான ஑திர்வு கூறல்

---

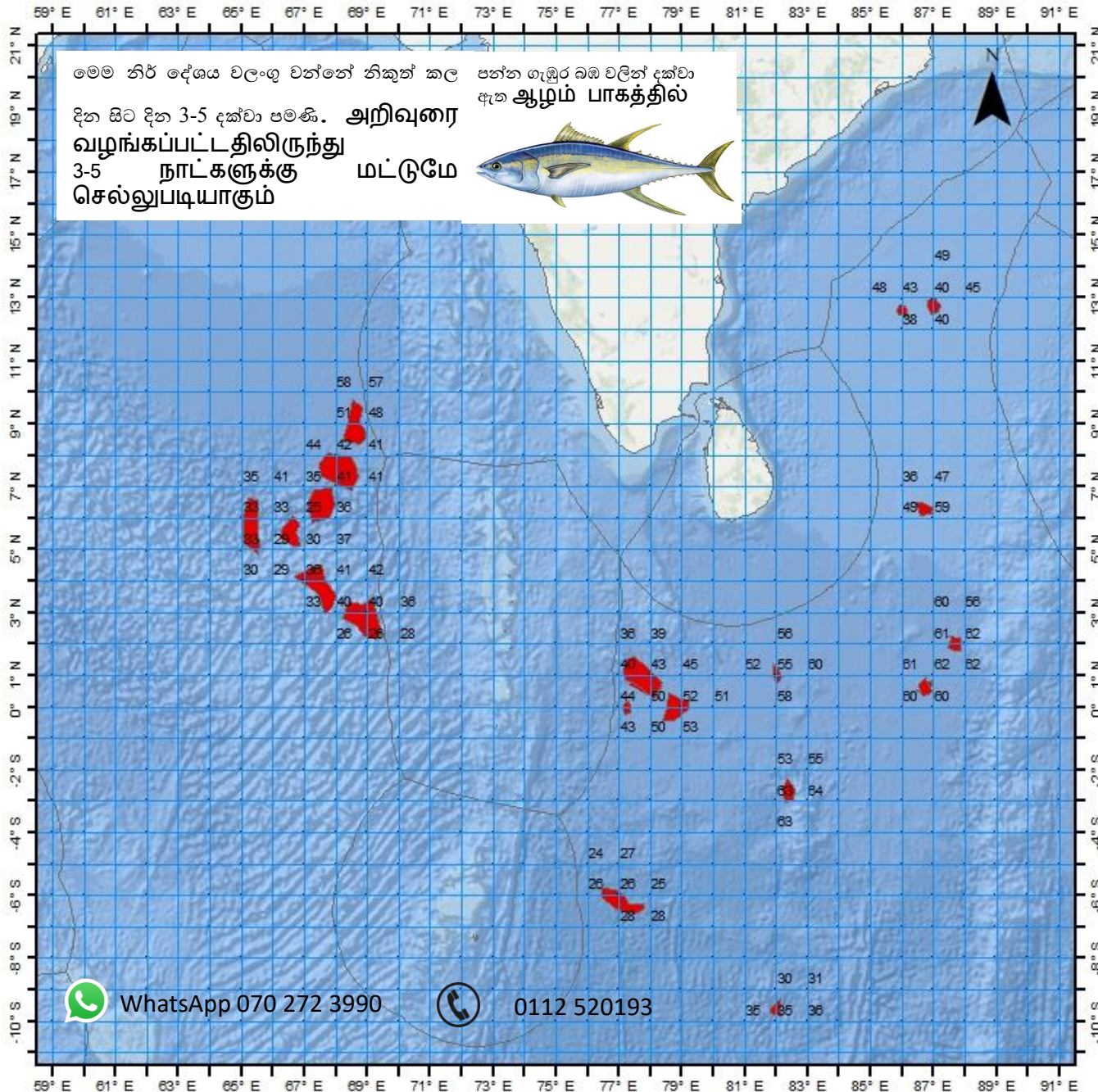


஑ாதிக ஑ல஑ ஑மீ஑ந் ஑஑ரீ஑஑ ஑ா ஑஑ல஢ர்ந தியூ஑ீநாயநந஑  
க஢ல்஑ார் க஢ல் அறிவியல் தே஑ிய நிறுவனம் தே஑ிய நீர்வள  
ஆராய்஑஑ி அபிவிருத்தி முகாமை



வெள்ளை மீன் பிடிப்பு மற்றும் விலை வரலாறு பற்றிய  
 தகவல்  
 ஆம் கடல் மீன்பிடித் தளங்களுக்கான  
 எதிர்பார்க்கப்படும்  
 திகதி :

**2023-01-16**



தேசம்		சந்திரன்			விலை	
நாடு	கி.மீ	நாடு	கி.மீ	நாடு	பாகம்	
86	0	E	12	35	N	43
86	59	E	12	45	N	40
77	51	E	0	41	N	43
78	46	E	0	1	N	52
86	44	E	0	35	N	62
77	14	E	0	2	N	44
86	42	E	6	17	N	59
67	32	E	6	25	N	36
68	35	E	8	56	N	48
68	5	E	7	32	N	42
69	9	E	7	56	N	41
87	41	E	2	0	N	62
86	43	E	0	36	N	62
82	0	E	1	3	N	55
77	42	E	0	56	N	43
65	17	E	5	47	N	33
66	33	E	5	33	N	25
67	26	E	3	50	N	36
68	52	E	2	48	N	40
77	2	E	-6	11	S	26
82	22	E	-2	42	S	63
81	59	E	-9	35	S	35

**බහු දින යාත්‍රා සඳහා කාලගුණ අනාවැකිය**  
**උතුරු අක්ෂාංශ 20 න් දකුණු අක්ෂාංශ 10 න් සහ නැගෙනහිර දේශාංශ 60 න් 100 න් අතර මුහුදු ප්‍රදේශය සඳහා**  
**(2023 ජනවාරි මස 16 දින පෙ.ව. 07.00 ට, ඉදිරි පැය 24 සඳහා නිකුත් කරන ලදී.)**

**දිවයින වටා වන මුහුදු ප්‍රදේශ**

**වැසි තත්ත්වය:**

ත්‍රිකුණාමලය සිට මඩකලපුව, පොතුවිල් සහ හම්බන්තොට හරහා මාතර දක්වා වන මුහුදු ප්‍රදේශ වල තැනින් තැන වැසි හෝ ගිගුරුම් සහිත වැසි ඇතිවේ.

**සුළඟ:**

සුළං ඊසාන දෙසින් හමා එන අතර සුළගේ වේගය පැ.කි.මී. (20-30) පමණ වේ. මන්නාරම සිට පුත්තලම දක්වා සහ හම්බන්තොට සිට පොතුවිල් දක්වා වෙරළට ඔබ්බෙන් වන මුහුදු ප්‍රදේශවල සුළගේ වේගය විටින් විට පැ.කි.මී. (40-45) පමණ වැඩිවිය හැක.

**මුහුදේ ස්වභාවය:**

මන්නාරම සිට පුත්තලම දක්වාත්, හම්බන්තොට සිට පොතුවිල් දක්වාත් වෙරළට ඔබ්බෙන් වන මුහුදු ප්‍රදේශ විටින් විට තරමක් රළු වේ. දිවයින වටා වන සෙසු මුහුදු ප්‍රදේශ සාමාන්‍ය ස්වභාවයේ සිට මද වශයෙන් රළු දක්වා විය හැක.

**බෙංගාල බොක්ක මුහුදු ප්‍රදේශය**

**කාලගුණික තත්ත්වය:**

EQ-07N, 80E-100E : බොහෝ ස්ථානවල වැසි හෝ ගිගුරුම් සහිත වැසි.  
 සෙසු මුහුදු ප්‍රදේශ : ප්‍රධාන වශයෙන් වැසි රහිත.

**සුළං තත්ත්වය:**

00-12N, 80E-90E : වාමාවර්ත/ පැ.කි.මී. (20-30); විටින් විට පැ.කි.මී. (40-50) දක්වා.  
 සෙසු මුහුදු ප්‍රදේශ : උතුරු දෙසින් හෝ ඊසාන දෙසින් / පැ.කි.මී. (20-30)

**මුහුදේ ස්වභාවය:**

05N-10N, 80E-90E : මද වශයෙන් රළු, විටින් විට තරමක් රළු.  
 සෙසු මුහුදු ප්‍රදේශ : සාමාන්‍ය ස්වභාවයේ සිට මද වශයෙන් රළු.

**අරාබි මුහුද**

**කාලගුණික තත්ත්වය:**

EQ-07N, 60E-80E : ස්ථාන ස්වල්පයක වැසි හෝ ගිගුරුම් සහිත වැසි.  
 සෙසු මුහුදු ප්‍රදේශ : ප්‍රධාන වශයෙන් වැසි රහිත.

**සුළං තත්ත්වය:**

05N-10N, 75E-80E : ඊසාන දෙසින් / පැ.කි.මී. (20-30); විටින් විට පැ.කි.මී. (40-50) දක්වා.  
 10N-20N, 30E-65E : ඊසාන දෙසින් / පැ.කි.මී. (20-30); විටින් විට පැ.කි.මී. 40 දක්වා.  
 සෙසු මුහුදු ප්‍රදේශ : උතුරු දෙසින් හෝ නිශ්චිත දිශාවකින් තොරව / පැ.කි.මී. (20-30).

**මුහුදේ ස්වභාවය:**

05N-10N, 75E-80E : තරමක් රළු, විටින් විට රළු දක්වා.  
 10N-20N, 60E-65E : තරමක් රළු.  
 සෙසු මුහුදු ප්‍රදේශ : සාමාන්‍ය ස්වභාවයේ සිට මද වශයෙන් රළු.

දකුණු ඉන්දියානු සාගරය

**කාලගුණික තත්ත්වය:**

- EQ-05S, 75E-95E : බොහෝ ස්ථානවල වැසි හෝ ගිගුරුම් සහිත වැසි.
- 05S-10S, 60E-80E : බොහෝ ස්ථානවල වැසි හෝ ගිගුරුම් සහිත වැසි.
- සෙසු මුහුදු ප්‍රදේශ : තැනින් තැන වැසි හෝ ගිගුරුම් සහිත වැසි.

**සුළං තත්ත්වය:**

- 04S -10S, 60E-75E : වයඹ සිට බස්නාහිර දක්වා දිශාවලින් / පැ.කි.මී. (20-40) ; විටින් විට පැ.කි.මී. 50 දක්වා.
- EQ -05S, 60E-90E : වයඹ සිට නිරිත දක්වා දිශාවලින් / පැ.කි.මී. (20-40).
- සෙසු මුහුදු ප්‍රදේශ : ගිනිකොණ දෙසින් හෝ නිශ්චිත දිශාවකින් තොරව/ පැ.කි.මී. (20-30).

**මුහුදේ ස්වභාවය:**

- 04S -10S, 60E-75E : තරමක් රළු, විටින් විට රළු.
- EQ -05S, 60E-90E : මද වශයෙන් රළු, විටින් විට තරමක් රළු.
- සෙසු මුහුදු ප්‍රදේශ : සාමාන්‍ය ස්වභාවය සිට මද වශයෙන් රළු දක්වා.

**\*\*ගිගුරුම් සහිත වැසි ඇති වන විට තද සුළං සමඟ එම මුහුදු ප්‍රදේශ තාවකාලිකව ඉතා රළු විය හැක.**



කාලගුණ විද්‍යාඥ  
කාලගුණ විද්‍යා දෙපාර්තමේන්තුව