

லந்தீகா டீன் மக ப஢தூ பூ
பூதா மதீசுயச விதீ பூரூகதத சேலாவ
ஆழ் கடல் மீன்பிடித் தளங்களுக்கான எதிர்பு கூறல்

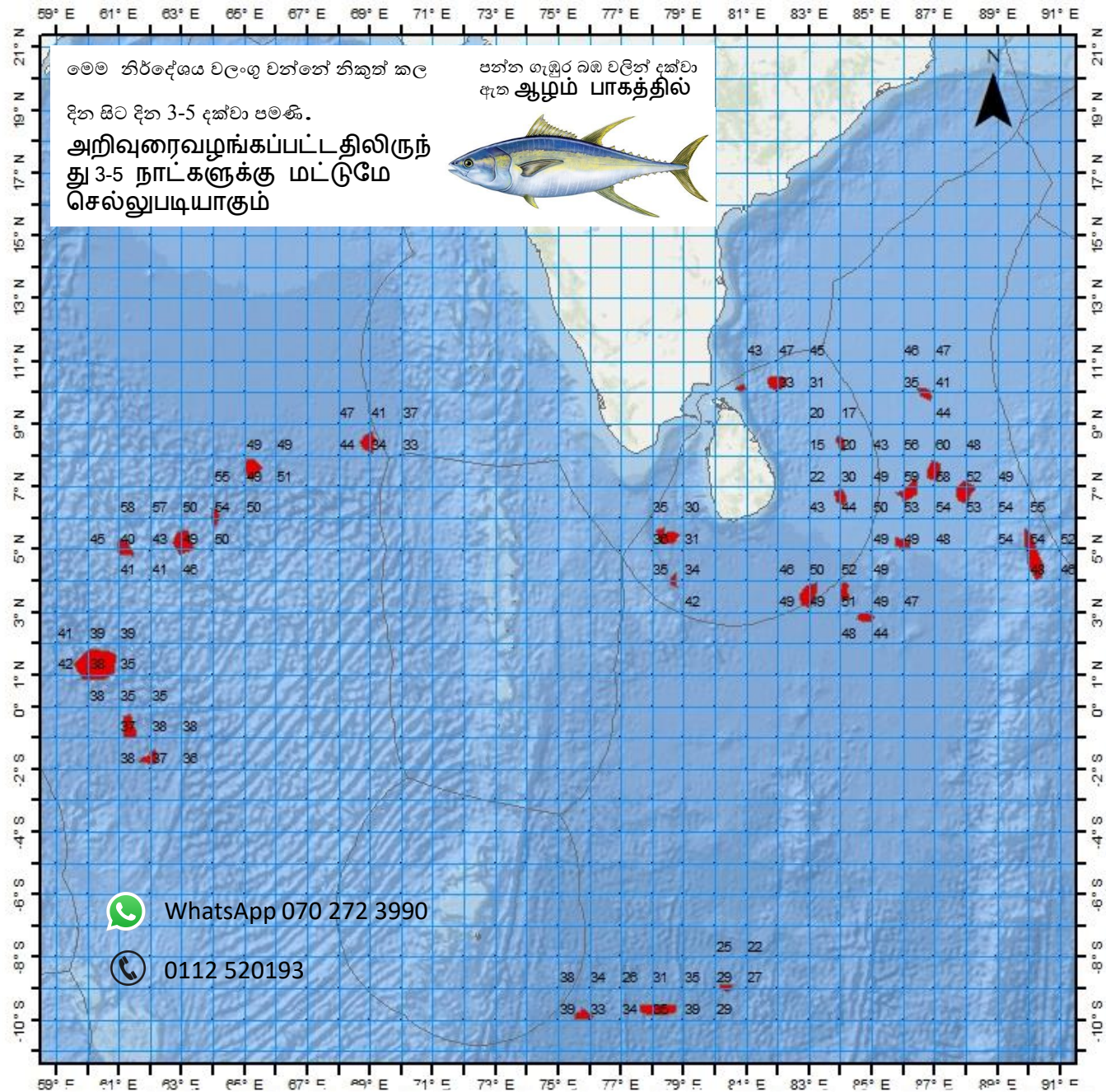


சூதிக சலச சதீசந் சரூசேசன லா சவரீதன தியூசீதாயததய
கடல்சார் கடல் அறிவியல் தேசிய நிறுவனம் தேசிய நீர்வள
ஆராய்ச்சி அபிவிருத்தி முகாமை



வெஜினை யாழா ஸ்டலா மஈனரீ ஸாலை ஸுடேஹ ஸீலீலே
 ஸுரேர்஑பலய
 ஆழ் ஑டல் மீன்பிடித் தளங்களு஑்கா஑
 ஑திரவு ஑ூறல்

நி஑ுந்஑ ஑ினய பிர்஑ரி஑்க஑்பட்ட தி஑தி :
2023-07-17



஑ந்஑ா஑ அ஑லாங்கு		஑ே஑ா஑ ஑ெட்டாங்கு		஑ு஑ூர் ஆழம்		
஑ு஑க பாகை	மீநிந்஑ கலை	஑ு஑க பாகை	மீநிந்஑ கலை	஑஑ பாகம்		
10	20	N	81	57	E	33
10	9	N	80	49	E	43
9	58	N	86	41	E	41
0	39	N	61	17	E	37
1	20	N	60	15	E	38
3	38	N	84	7	E	52
2	51	N	84	47	E	49
5	12	N	85	57	E	49
7	29	N	86	57	E	58
6	41	N	83	59	E	30
6	51	N	87	57	E	52
8	22	N	83	59	E	20
6	52	N	86	9	E	59
5	14	N	63	1	E	49
5	2	N	61	8	E	40
6	3	N	64	2	E	54
7	35	N	65	13	E	49
8	25	N	68	55	E	34
5	26	N	78	27	E	36
4	0	N	78	40	E	34
3	32	N	82	58	E	50
-1	38	S	61	57	E	37
-9	40	S	78	10	E	35
-9	50	S	75	47	E	33
-8	58	S	80	20	E	29

බහු දින යාත්‍රා සඳහා කාලගුණ අනාවැකිය
උතුරු අක්ෂාංශ 20 ත් දකුණු අක්ෂාංශ 10 ත් සහ නැගෙනහිර දේශාංශ 60 ත් 100 ත් අතර මුහුදු ප්‍රදේශය සඳහා
(2023 ජූලි මස 17 දින පෙ.ව. 07.00 ට, දිවයින ප්‍ර.ව. 24 සඳහා නිකුත් කරන ලදී.)

දිවයින වටා වන මුහුදු ප්‍රදේශ

වැසි තත්ත්වය:

කොළඹ සිට ගාල්ල හරහා මාතර දක්වා වෙරළට ඔබ්බෙන් වන මුහුදු ප්‍රදේශවල තැනින් තැන වැසි හෝ ගිගුරුම් සහිත වැසි ඇති වේ.

සුළඟ:

සුළං නිරිත දෙසින් හමා එන අතර සුළගේ වේගය පැ.කි.මී. (30-40) පමණ වේ.
 හම්බන්තොට සිට පොතුවිල් දක්වා සහ පුත්තලම සිට මන්නාරම සහ කන්කසන්තුරය හරහා ත්‍රිකුණාමලය දක්වා වෙරළට ඔබ්බෙන් වන මුහුදු ප්‍රදේශවල සුළගේ වේගය විටින් විට පැ.කි.මී. (45-55) ක් පමණ දක්වා වැඩි විය හැක.

මුහුදේ ස්වභාවය:

ත්‍රිකුණාමලය සිට කන්කසන්තුරය, මන්නාරම, කොළඹ, ගාල්ල සහ හම්බන්තොට හරහා පොතුවිල් දක්වා වෙරළට ඔබ්බෙන් වන මුහුදු ප්‍රදේශ විටින් විට රළු වේ. සෙසු මුහුදු ප්‍රදේශ මද වශයෙන් රළු විය හැක.

බෙංගාල බොක්ක මුහුදු ප්‍රදේශය

කාලගුණික තත්ත්වය:

10N - 20N, 90E-100E : බොහෝ ස්ථානවල වැසි හෝ ගිගුරුම් සහිත වැසි.
 05N - 10N, 80E-90E : බොහෝ ස්ථානවල වැසි හෝ ගිගුරුම් සහිත වැසි.
 සෙසු මුහුදු ප්‍රදේශ : තැනින් තැන වැසි හෝ ගිගුරුම් සහිත වැසි.

සුළං තත්ත්වය:

03N- 20N, 80E-100E : නිරිත දෙසින් / පැ.කි.මී. (35-45); විටින් විට පැ.කි.මී. (55-65) දක්වා
 සෙසු මුහුදු ප්‍රදේශ : නිරිත දෙසින් / පැ.කි.මී. (30-40).

මුහුදේ ස්වභාවය:

05N- 20N, 80E-95E : තරමක් රළු සිට රළු දක්වා.
 සෙසු මුහුදු ප්‍රදේශ : මද වශයෙන් රළු.

අරාබි මුහුද

කාලගුණික තත්ත්වය:

EQ-05N, 60E-80E : තැනින් තැන වැසි හෝ ගිගුරුම් සහිත වැසි.
 සෙසු මුහුදු ප්‍රදේශ : ස්ථාන ස්වල්පයක වැසි හෝ ගිගුරුම් සහිත වැසි.

සුළං තත්ත්වය:

08N-20N, 60E-75E : නිරිත දෙසින් / පැ.කි.මී. (35-45); විටින් විට පැ.කි.මී. (55-65) දක්වා.
 05N-10N, 75E-80E : බස්නාහිර සිට නිරිත දක්වා වන දිශාවලින්/පැ.කි.මී. (30-40); විටින් විට පැ.කි.මී. (50-60) දක්වා
 සෙසු මුහුදු ප්‍රදේශ : නිරිත හෝ වයඹ දෙසින් / පැ.කි.මී. (30-40).

මුහුදේ ස්වභාවය

08N-20N, 60E-75E : තරමක් රළු සිට රළු දක්වා.
 05N-10N, 75E-80E : තරමක් රළු, විටින් විට රළු.
 සෙසු මුහුදු ප්‍රදේශ : මද වශයෙන් රළු.

දකුණු ඉන්දියානු සාගරය

කාලගුණික තත්ත්වය:

EQ-05S, 60E-100E : තැනින් තැන වැසි හෝ ගිගුරුම් සහිත වැසි.
සෙසු මුහුදු ප්‍රදේශ : ස්ථාන ස්වල්පයක වැසි හෝ ගිගුරුම් සහිත වැසි.

සුළං තත්ත්වය:

05S-10S, 60E-100E : ගිනිකොණ දෙසින් / පැ.කි.මී. (30-40); විටින් විට පැ.කි.මී. (45-55) දක්වා.
සෙසු මුහුදු ප්‍රදේශ : දකුණ සිට නිරිත දක්වා වන දිශාවලින් හෝ නිශ්චිත දිශාවකින් තොරව / පැ.කි.මී. (20-30).

මුහුදේ ස්වභාවය:

05S-10S, 75E-100E : තරමක් රළු, විටින් විට රළු.
සෙසු මුහුදු ප්‍රදේශ : මද වශයෙන් රළු.

****ගිගුරුම් සහිත වැසි ඇති වන විට තද සුළං සමඟ එම මුහුදු ප්‍රදේශ තාවකාලිකව ඉතා රළු විය හැක.**



කාලගුණ විද්‍යාඥ
කාලගුණ විද්‍යා දෙපාර්තමේන්තුව