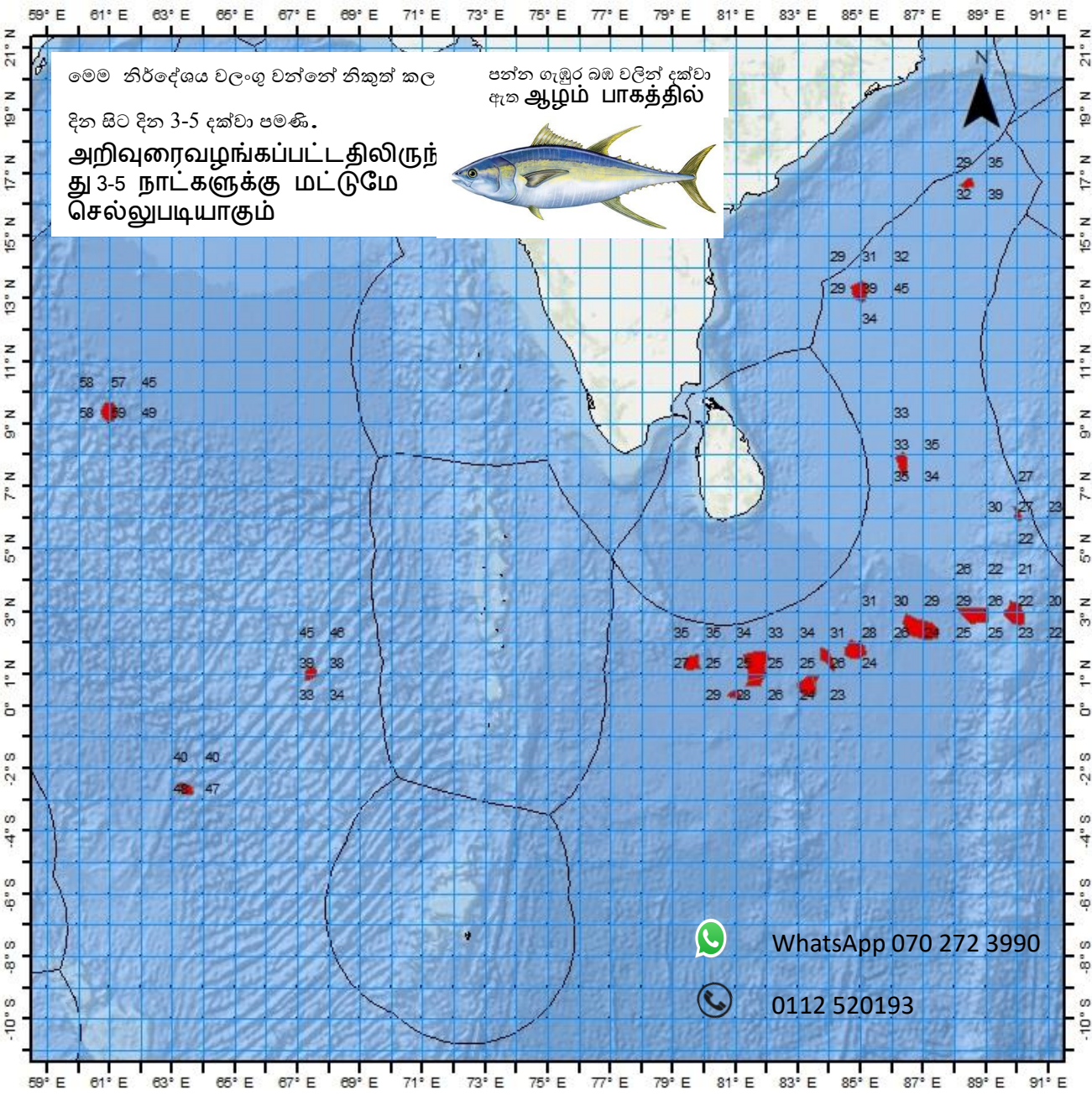




லந்தீகா டீன் மக ப஢தூ பூ
பூதா மதீசுயச விதீ பூரூகதத சீலாவ
ஆழ் கடல் மீன்பிடித் தளங்களுக்கான எதிர்பு கூறல்



சூதிக சலச சமீபந் பரூசீசன னா சஃபரீதன தியூசீதாயததய
கடல்சார் கடல் அறிவியல் தேசிய நிறுவனம் தேசிய நீர்வள
ஆராய்ச்சி அபிவிருத்தி முகாமை



வெள்ளை மீன் பிடிப்பு மீட்டர் அறிவுரைவழங்கப்பட்டதிலிருந்து 3-5 நாட்களுக்கு மட்டுமே செல்லுபடியாகும். பிடிப்பு மீட்டர் அறிவுரைவழங்கப்பட்டதிலிருந்து 3-5 நாட்களுக்கு மட்டுமே செல்லுபடியாகும்.

2023-11-17

தென்மேற்கு		தென்மேற்கு			தென்மேற்கு	
தென்மேற்கு	தென்மேற்கு	தென்மேற்கு	தென்மேற்கு	தென்மேற்கு	தென்மேற்கு	
16	30	N	88	46	E	32
13	15	N	85	5	E	39
7	46	N	86	18	E	35
5	51	N	89	53	E	27
2	58	N	89	53	E	22
2	52	N	88	36	E	29
2	32	N	86	49	E	25
1	42	N	84	47	E	26
1	34	N	83	58	E	26
0	40	N	83	16	E	24
1	9	N	81	35	E	25
0	22	N	81	4	E	28
1	22	N	79	41	E	27
9	24	N	60	55	E	59
1	3	N	67	24	E	39
-2	39	S	63	28	E	48

බහු දින යාත්‍රා සඳහා කාලගුණ අනාවැකිය

උතුරු අක්ෂාංශ 20 ත් දකුණු අක්ෂාංශ 10 ත් සහ නැගෙනහිර දේශාංශ 60 ත් 100 ත් අතර මුහුදු ප්‍රදේශය සඳහා (2023 නොවැම්බර් මස 17 දින පෙ.ව. 07.00 ට, ඉදිරි පැය 24 සඳහා නිකුත් කරන ලදී.)

දිවයින වටා වන මුහුදු ප්‍රදේශ

වැසි තත්ත්වය:

මන්නාරම සිට කන්කසන්තුරය හරහා ත්‍රිකුණාමලය දක්වා වෙරළට ඔබ්බෙන් වන මුහුදු ප්‍රදේශවල විටින් විට වැසි හෝ ගිගුරුම් සහිත වැසි ඇති වේ. දිවයින වටා වන සෙසු මුහුදු ප්‍රදේශවල ස්ථාන ස්වල්පයක වැසි හෝ ගිගුරුම් සහිත ඇති විය හැක.

සුළඟ:

ගාල්ල සිට හම්බන්තොට සහ පොතුවිල් හරහා මඩකලපුව දක්වා වෙරළට ඔබ්බෙන් වන මුහුදු ප්‍රදේශවල සුළං නිරිත දිශාවෙන් හමා එන අතර දිවයින වටා වන සෙසු මුහුදු ප්‍රදේශවල සුළං උතුරු හෝ වයඹ දිශාවලින් හමා එයි. සුළගේ වේගය පැ.කි.මී.(20-30) පමණ වේ.

මුහුදේ ස්වභාවය:

දිවයින වටා වන මුහුදු ප්‍රදේශ සාමාන්‍ය ස්වභාවයේ පවතී.

ගිගුරුම් සහිත වැසි ඇති වන විට එම මුහුදු ප්‍රදේශවල තාවකාලිකව තද සුළං ඇති විය හැකි අතර එවිට එම මුහුදු ප්‍රදේශ තාවකාලිකව ඉතා රළු විය හැක.

බෙංගාල බොක්ක මුහුදු ප්‍රදේශය

බටහිර මධ්‍යම බෙංගාල බොක්ක ආශ්‍රිත පිහිටා තිබූ ගැඹුරු පීඩන අවපාතය, නොවැම්බර් 16 වන දින ප.ව. 11.30 වන විට අක්ෂාංශ 19.1°N සහ දේශාංශ 88.0°E ආසන්නයේ ස්ථාන ගතව පැවතුණි. එම පද්ධතිය උතුරු දෙසට බරව වයඹ දෙසට ගමන් කරමින් ඉදිරි පැය 12 තුළ ක්‍රමයෙන් සුළු කුණාටුවක් දක්වා වර්ධනය වී 2023 නොවැම්බර් 18 වැනි දින අලුයම බංග්ලාදේශ වෙරළ තීරය හරහා ගොඩබිම වෙතට ගමන් කරනු ඇතැයි බලාපොරොත්තුවේ.

කාලගුණික තත්ත්වය:

- 10N - 20N, 85E-98E : බොහෝ ස්ථාන වල වැසි හෝ ගිගුරුම් සහිත වැසි.
- 03N - 10N, 80E-100E : තැනින් තැන වැසි හෝ ගිගුරුම් සහිත වැසි.
- සෙසු මුහුදු ප්‍රදේශ : ස්ථාන ස්වල්පයක වැසි හෝ ගිගුරුම් සහිත වැසි.

සුළං තත්ත්වය:

- 12N - 20N, 82E-93E : වාමාවර්තව / පැ.කි.මී. (40-50), විටින් විට පැ.කි.මී. (60-70) දක්වා.
- 05N - 12N, 90E-100E : නැගෙනහිර සිට ගිනිකොණ දක්වා වන දිශාවලින් / පැ.කි.මී. (30-40), විටින් විට පැ.කි.මී. 50 දක්වා.
- 05N - 12N, 80E-90E : නිරිත දෙසින් / පැ.කි.මී. (20-30), විටින් විට පැ.කි.මී. 40 දක්වා.
- EQ - 05N, 80E-90E : ගිනිකොණ දෙසින් / පැ.කි.මී. (20-30).
- සෙසු මුහුදු ප්‍රදේශ : නිශ්චිත දිශාවකින් තොරව / පැ.කි.මී. (10-20).

මුහුදේ ස්වභාවය:

- 12N - 20N, 82E-93E : තරමක් රළු සිට රළු, විටින් විට ඉතා රළු.
- 05N - 12N, 80E-100E : මද වශයෙන් රළු සිට තරමක් රළු දක්වා.
- සෙසු මුහුදු ප්‍රදේශ : සාමාන්‍ය ස්වභාවයේ සිට මද වශයෙන් රළු දක්වා.

අරාබි මුහුද

කාලගුණික තත්ත්වය:

- EQ- 06N, 60E-80E : තැනින් තැන වැසි හෝ ගිගුරුම් සහිත වැසි.
- සෙසු මුහුදු ප්‍රදේශ : ස්ථාන ස්වල්පයක වැසි හෝ ගිගුරුම් සහිත වැසි.

සුළං තත්ත්වය:

05N-20N, 60E-75E : ඊසාන දෙසින් /පැ.කි.මී. (20-30),විටින් විට පැ.කි.මී. 40 දක්වා.

EQ-02N, 60E-80E : ගිනිකොණ සිට නැගෙනහිර දක්වා වන දිශාවලින්/පැ.කි.මී. (20-30).

සෙසු මුහුදු ප්‍රදේශ : නිශ්චිත දිශාවකින් තොරව / පැ.කි.මී. (05-15).

මුහුදේ ස්වභාවය

05N-20N, 60E-75E : සාමාන්‍ය ස්වභාවයේ සිට මද වශයෙන් රළු.

සෙසු මුහුදු ප්‍රදේශ : සාමාන්‍ය ස්වභාවය.

දකුණු ඉන්දියානු සාගරය

කාලගුණික තත්ත්වය:

08S -10S, 60E-75E : තැනින් තැන වැසි හෝ ගිගුරුම් සහිත වැසි.

සෙසු මුහුදු ප්‍රදේශ : ස්ථාන ස්වල්පයක වැසි හෝ ගිගුරුම් සහිත වැසි.

සුළං තත්ත්වය:

05S -10S, 60E-100E : ගිනිකොණ සිට නැගෙනහිර දක්වා වන දිශාවලින් / පැ.කි.මී. (30-40), විටින් විට පැ.කි.මී. 50 දක්වා.

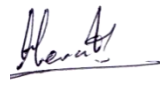
සෙසු මුහුදු ප්‍රදේශ : ගිනිකොණ දෙසින් /පැ.කි.මී. (10-20).

මුහුදේ ස්වභාවය:

05S -10S, 60E-100E : මද වශයෙන් රළු, විටින් විට තරමක් රළු.

සෙසු මුහුදු ප්‍රදේශ : සාමාන්‍ය ස්වභාවයේ සිට මද වශයෙන් රළු දක්වා.

****ගිගුරුම් සහිත වැසි ඇති වන විට තද සුළං සමඟ එම මුහුදු ප්‍රදේශ තාවකාලිකව ඉතා රළු විය හැක.**



කාලගුණ විද්‍යාඥ
කාලගුණ විද්‍යා දෙපාර්තමේන්තුව