



லந்தீகா டீன் மக ப஢தூ பூ
பூதா மதீசுயச விதீ பூரூகதத சீலாவ
ஆழ் கடல் மீன்பிடித் தளங்களுக்கான எதிர்பு கூறல்

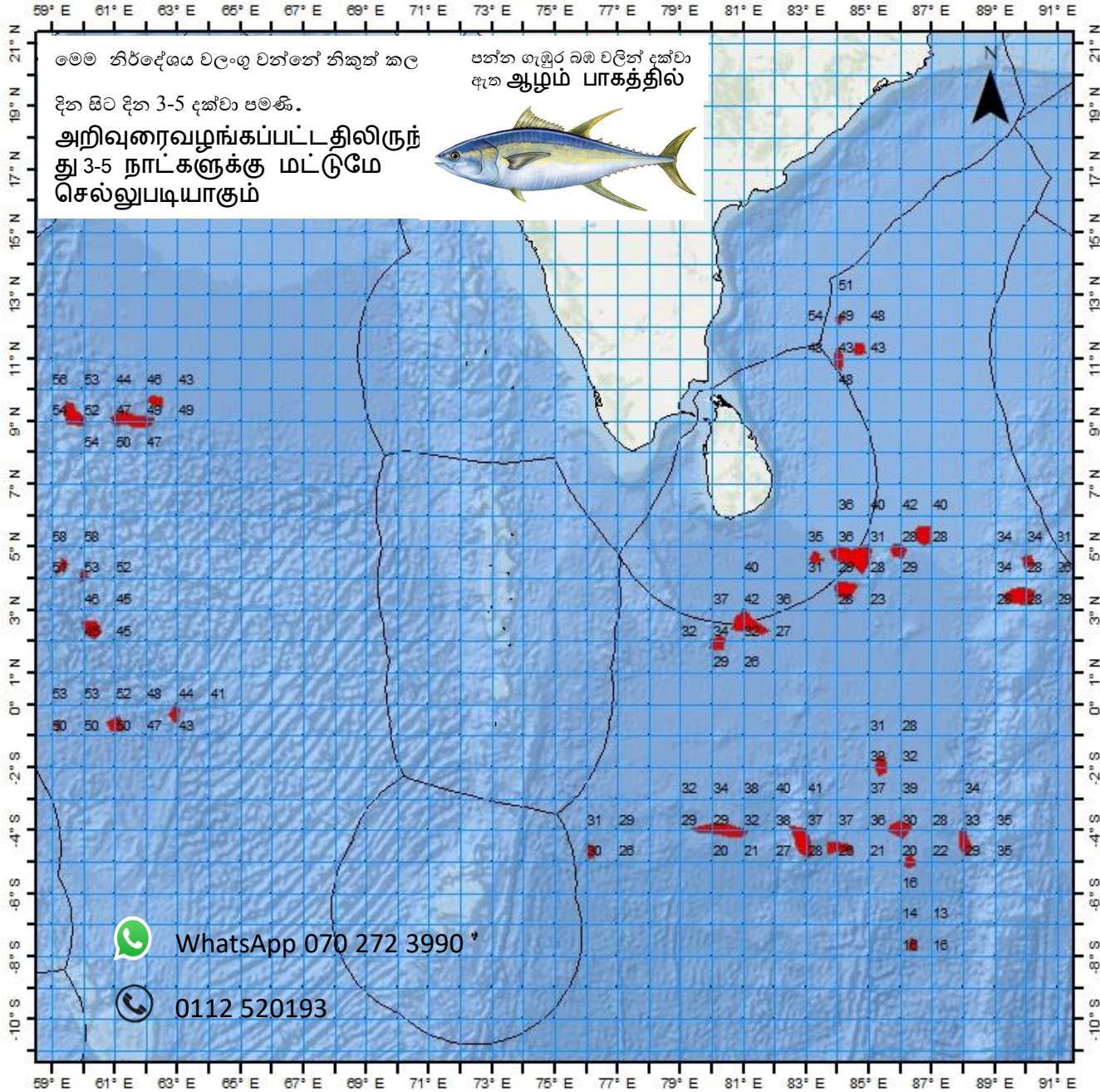


சூதிக சலச சமீபந் பரூசீசன னா சஃபரீதன தியூசீதாயததய
கடல்சார் கடல் அறிவியல் தேசிய நிறுவனம் தேசிய நீர்வள
ஆராய்ச்சி அபிவிருத்தி முகாமை



வெண்கலம் மீன்பிடிப்பு தளங்களைக் காண
 சூரேகாபந்தம்
 ஆழம் கடல் மீன்பிடிப்பு தளங்களுக்கான
 எதிர்வு கூறல்

நினைவுகளைக் கொண்டிருக்கும் திகதி :
2024-03-18



ஆழம் கடல்		மீன்பிடிப்பு தளங்களைக் காண			சூரேகாபந்தம்	
சூரேகாபந்தம்	மீன்பிடிப்பு தளங்களைக் காண	ஆழம்	கடல்	மீன்பிடிப்பு தளங்களைக் காண	சூரேகாபந்தம்	
10	58	N	84	0	E	38
11	18	N	84	40	E	37
12	14	N	84	3	E	36
0	39	N	59	10	E	27
0	38	N	61	1	E	24
0	19	N	62	54	E	33
9	12	N	59	40	E	37
4	43	N	84	30	E	32
4	39	N	83	17	E	31
4	53	N	85	55	E	33
5	24	N	86	43	E	31
4	37	N	90	7	E	28
3	27	N	89	47	E	28
9	2	N	61	31	E	41
9	38	N	62	17	E	37
4	24	N	59	19	E	34
4	5	N	59	59	E	34
2	24	N	60	15	E	33
1	56	N	80	11	E	32
2	33	N	81	8	E	29
3	39	N	84	12	E	33
-5	0	S	86	16	E	24
-7	37	S	86	22	E	26
-4	39	S	76	6	E	34
-3	59	S	80	17	E	28
-4	20	S	82	51	E	28
-4	33	S	84	1	E	27
-1	56	S	85	21	E	36
-3	57	S	85	57	E	27

WhatsApp 070 272 3990

0112 520193

බහු දින යාත්‍රා සඳහා කාලගුණ අනාවැකිය

උතුරු අක්ෂාංශ 20 ත් දකුණු අක්ෂාංශ 10 ත් සහ නැගෙනහිර දේශාංශ 60 ත් 100 ත් අතර මුහුදු ප්‍රදේශය සඳහා (2024 මාර්තු මස 18 දින පෙ.ව. 07.00 ට, දිවයින පැය 24 සඳහා නිකුත් කරන ලදී.)

දිවයින වටා වන මුහුදු ප්‍රදේශ

වැසි තත්ත්වය:
දිවයින වටා වන මුහුදු ප්‍රදේශවල ප්‍රධාන වශයෙන් වැසි රහිත කාලගුණික තත්ත්වයක් පවතී.
සුළඟ:
සුළං ඊසාන හෝ නිශ්චිත දිශාවකින් තොරව හමා එන අතර සුළං වේගය පැ.කි.මී. (15-30) පමණ වේ. පුත්තලම සිට මන්නාරම හරහා කන්කසන්තුරය දක්වා සහ හම්බන්තොට සිට පොතුවිල් දක්වා වෙරළට ඔබ්බෙන් වන මුහුදු ප්‍රදේශවල සුළගේ වේගය විටින් විට පැ.කි.මී. 40 දක්වා වැඩි විය හැක.
මුහුදේ ස්වභාවය:
පුත්තලම සිට මන්නාරම හරහා කන්කසන්තුරය දක්වා සහ හම්බන්තොට සිට පොතුවිල් දක්වාත් වෙරළට ඔබ්බෙන් වන මුහුදු ප්‍රදේශ විටින් විට මද වශයෙන් රළු විය හැක.

බෙංගාල බොක්ක මුහුදු ප්‍රදේශය

කාලගුණික තත්ත්වය:

EQ- 05N, 80E-100E : ස්ථාන ස්වල්පයක වැසි හෝ ගිගුරුම් සහිත වැසි.
සෙසු මුහුදු ප්‍රදේශ : ප්‍රධාන වශයෙන් වැසි රහිත.

සුළං තත්ත්වය:

EQ-12N, 80E-100E : ඊසාන සිට නැගෙනහිර දක්වා දිශාවලින් / පැ.කි.මී. (15-30).
12N-20N, 80E-95E : දක්ෂිණාවර්තව / පැ.කි.මී. (15-30).
සෙසු මුහුදු ප්‍රදේශ : උතුරු දෙසින් හෝ නිශ්චිත දිශාවකින් තොරව / පැ.කි.මී. (10-20).

මුහුදේ ස්වභාවය:

EQ-12N, 80E-100E : සාමාන්‍ය ස්වභාවය සිට මද වශයෙන් රළු.
12N-20N, 80E-95E : සාමාන්‍ය ස්වභාවය.
සෙසු මුහුදු ප්‍රදේශ : සාමාන්‍ය ස්වභාවය සිට මද වශයෙන් රළු.

අරාබි මුහුද

කාලගුණික තත්ත්වය:

EQ- 10N, 70E-80E : ස්ථාන ස්වල්පයක වැසි හෝ ගිගුරුම් සහිත වැසි.
සෙසු මුහුදු ප්‍රදේශ : ප්‍රධාන වශයෙන් වැසි රහිත.

සුළං තත්ත්වය:

EQ-12N, 60E-70E : ඊසාන සිට නැගෙනහිර දක්වා දිශාවලින් / පැ.කි.මී. (20-30).
08N-20N, 70E-80E : උතුරු සිට වයඹ දක්වා වන දිශාවලින් / පැ.කි.මී. (20-30).
සෙසු මුහුදු ප්‍රදේශ : නිශ්චිත දිශාවකින් තොරව / පැ.කි.මී. (10-20).

මුහුදේ ස්වභාවය:

EQ-10N, 70E-80E : මද වශයෙන් රළු.
08N-20N, 70E-80E : මද වශයෙන් රළු.
සෙසු මුහුදු ප්‍රදේශ : සාමාන්‍ය ස්වභාවය සිට මද වශයෙන් රළු.

දකුණු ඉන්දියානු සාගරය

කාලගුණික තත්ත්වය:

02S-10S, 60E-95E : බොහෝ ස්ථානවල වැසි හෝ ගිගුරුම් සහිත වැසි.
සෙසු මුහුදු ප්‍රදේශ : ස්ථාන ස්වල්පයක වැසි හෝ ගිගුරුම් සහිත වැසි.

සුළං තත්ත්වය:

04S-08S, 75E-100E : බස්නාහිර සිට වයඹ දක්වා වන දිශාවලින් /පැ.කි.මී. (20-30); විටින් විට පැ.කි.මී.(40-45) දක්වා.
EQ-08S, 60E-67E : ඊසාන සිට නැගෙනහිර දක්වා දිශාවලින් /පැ.කි.මී. (20-30); විටින් විට පැ.කි.මී.40 දක්වා.
සෙසු මුහුදු ප්‍රදේශ : නිශ්චිත දිශාවකින් තොරව / පැ.කි.මී. (10-20).

මුහුදේ ස්වභාවය:

04S-08S, 75E-100E : මද වශයෙන් රළු; විටින් විට තරමක් රළු.
EQ-08S, 60E-67E : මද වශයෙන් රළු.
සෙසු මුහුදු ප්‍රදේශ : සාමාන්‍ය ස්වභාවය සිට මද වශයෙන් රළු.

****ගිගුරුම් සහිත වැසි ඇති වන විට තද සුළං සමඟ එම මුහුදු ප්‍රදේශ තාවකාලිකව ඉතා රළු විය හැක.**



කාලගුණ විද්‍යාඥ
කාලගුණ විද්‍යා දෙපාර්තමේන්තුව