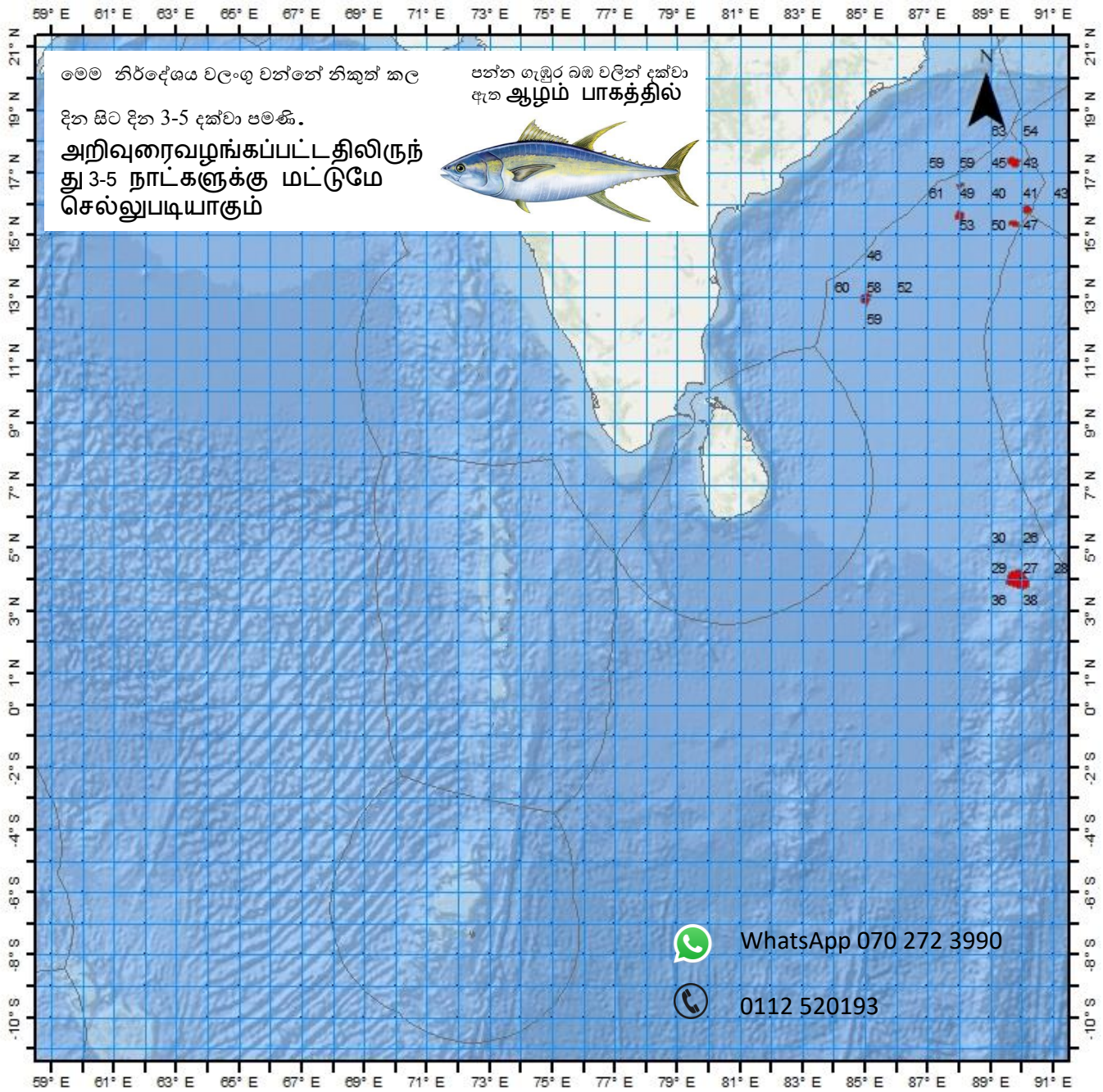


லந்தீகா டீன் மக ப஢தூ பூ  
பூதா மதீசுயச விதீ பூரூகதத சீலாவ  
ஆழ் கடல் மீன்பிடித் தளங்களுக்கான எதிர்பு கூறல்

---



சூதிக சலச சதீபந் பரூசீசன ஓ சஃபரீதன தியூசீதாயததய  
கடல்சார் கடல் அறிவியல் தேசிய நிறுவனம் தேசிய நீர்வள  
ஆராய்ச்சி அபிவிருத்தி முகாமை



வெள்ளை தாது கட்டை மீன் குவியை துறைக்கிட்டு  
 துறைக்கிட்டு  
 ஆழம் கடைல் மீன்பிடித் தளங்களுக்கான  
 எதிர்வு கூறல்

திசை கடை திசை பிரசுரிக்கப்பட்ட திகதி :  
**2023-04-19**

திசை கடை		அகலாங்கு		ஆழம்		
திசை கடை	நேரம்	நெட்டாங்கு	அகலாங்கு	ஆழம்		
85	0	E	12	59	N	58
89	43	E	17	21	N	43
88	0	E	15	38	N	49
89	31	E	15	47	N	50
90	06	E	16	56	N	41
89	59	E	4	23	N	33

**බහු දින යාත්‍රා සඳහා කාලගුණ අනාවැකිය**  
**උතුරු අක්ෂාංශ 20 ත් දකුණු අක්ෂාංශ 10 ත් සහ නැගෙනහිර දේශාංශ 60 ත් 100 ත් අතර මුහුදු ප්‍රදේශය සඳහා**  
**(2023 අප්‍රේල් මස 19 දින පෙ.ව. 07.00 ට, ඉදිරි පැය 24 සඳහා නිකුත් කරන ලදී.)**

**දිවයින වටා වන මුහුදු ප්‍රදේශ**

**වැසි තත්ත්වය:**

පුත්තලම සිට කොළඹ හරහා ගාල්ල දක්වා වෙරළට ඔබ්බෙන් වන මුහුදු ප්‍රදේශවල ස්ථාන ස්වල්පයක රාත්‍රී කාලයේදී වැසි හෝ ගිගුරුම් සහිත වැසි ඇති විය හැක.

**සුළඟ:**

කන්කසන්තුරය සිට මන්නාරම, කොළඹ හරහා ගාල්ල දක්වා වෙරළට ඔබ්බෙන් වන මුහුදු ප්‍රදේශවල සුළං නිරිත දෙසින් හමා එන අතර දිවයින වටා වන සෙසු මුහුදු ප්‍රදේශවල සුළං ගිනිකොණ දෙසින් හෝ නිශ්චිත දිශාවකින් තොරව හමා එයි, සුළගේ වේගය පැ.කි.මී. (20-30) පමණ වේ.

**මුහුදේ ස්වභාවය:**

දිවයින වටා වන මුහුදු ප්‍රදේශ සාමාන්‍ය ස්වභාවයේ පවතී.

ගිගුරුම් සහිත වැසි ඇති වන විට එම මුහුදු ප්‍රදේශවල තාවකාලිකව තද සුළං ඇති විය හැකි අතර එවිට එම මුහුදු ප්‍රදේශ තාවකාලිකව ඉතා රළු විය හැක.

**බෙංගාල බොක්ක මුහුදු ප්‍රදේශය**

**කාලගුණික තත්ත්වය:**

EQ - 05N, 80E-100E : ස්ථාන ස්වල්පයක වැසි හෝ ගිගුරුම් සහිත වැසි.

සෙසු මුහුදු ප්‍රදේශ : ප්‍රධාන වශයෙන් වැසි රහිත.

**සුළං තත්ත්වය:**

08N - 20N, 80E-100E : නිරිත සිට බස්නාහිර දක්වා වන දිශා වලින් /පැ.කි.මී. (25-35).

සෙසු මුහුදු ප්‍රදේශ : නිරිත දෙසින් හෝ නිශ්චිත දිශාවකින් තොරව /පැ.කි.මී. (05-15).

**මුහුදේ ස්වභාවය:**

08N - 20N, 80E-100E : සාමාන්‍ය ස්වභාවයේ සිට මද වශයෙන් රළු.

සෙසු මුහුදු ප්‍රදේශ : සාමාන්‍ය ස්වභාවයේ පවතී.

**අරාබි මුහුද**

**කාලගුණික තත්ත්වය:**

EQ - 06N, 60E-80E : ස්ථාන ස්වල්පයක වැසි හෝ ගිගුරුම් සහිත වැසි.

සෙසු මුහුදු ප්‍රදේශ : ප්‍රධාන වශයෙන් වැසි රහිත.

**සුළං තත්ත්වය:**

10N- 20N, 60E-70E : දක්ෂිණාවර්තව භ්‍රමණය වන සුළං /පැ.කි.මී. (15-25).

EQ- 10N, 60E-70E : ඊසාන සිට නැගෙනහිර දක්වා වන දිශා වලින් /පැ.කි.මී. (10-20).

10N - 20N, 70E-75E : වයඹ සිට බස්නාහිර දක්වා වන දිශා වලින් /පැ.කි.මී. (20-30).

05N - 10N, 70E-80E : වයඹ සිට නිරිත දක්වා වන දිශා වලින් /පැ.කි.මී. (10-20).

සෙසු මුහුදු ප්‍රදේශ : නිශ්චිත දිශාවකින් තොරව /පැ.කි.මී. (10-15).

**මුහුදේ ස්වභාවය**

10N- 20N, 70E-75E : සාමාන්‍යය ස්වභාවයේ සිට මද වශයෙන් රළ.  
සෙසු මුහුදු ප්‍රදේශ : සාමාන්‍යය ස්වභාවයේ පවතී.

**දකුණු ඉන්දියානු සාගරය**

**කාලගුණික තත්ත්වය:**

EQ-10S, 60E-80E : බොහෝ ස්ථානවල වැසි හෝ ගිගුරුම් සහිත වැසි.  
සෙසු මුහුදු ප්‍රදේශ : තැනින් තැන වැසි හෝ ගිගුරුම් සහිත වැසි.

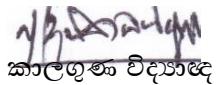
**සුළං තත්ත්වය:**

05S-10S, 60E-100E : ගිනිකොණ දෙසින් / පැ.කි.මී. (30-40); විටින් විට පැ.කි.මී. (50-60) දක්වා.  
සෙසු මුහුදු ප්‍රදේශ : නිශ්චිත දිශාවකින් තොරව /පැ.කි.මී. (10-20).

**මුහුදේ ස්වභාවය:**

05S-10S, 60E-100E : මද වශයෙන් රළ; විටින් විට තරමක් රළ  
සෙසු මුහුදු ප්‍රදේශ : සාමාන්‍යය ස්වභාවයේ පවතී.

**\*\*ගිගුරුම් සහිත වැසි ඇති වන විට තද සුළං සමඟ එම මුහුදු ප්‍රදේශ තාවකාලිකව ඉතා රළ විය හැක.**



කාලගුණ විද්‍යාඥ  
කාලගුණ විද්‍යා දෙපාර්තමේන්තුව