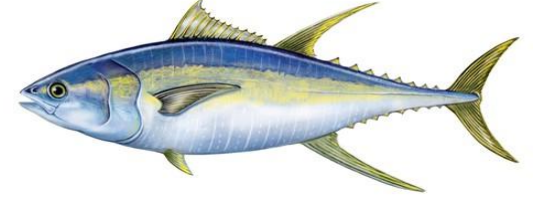
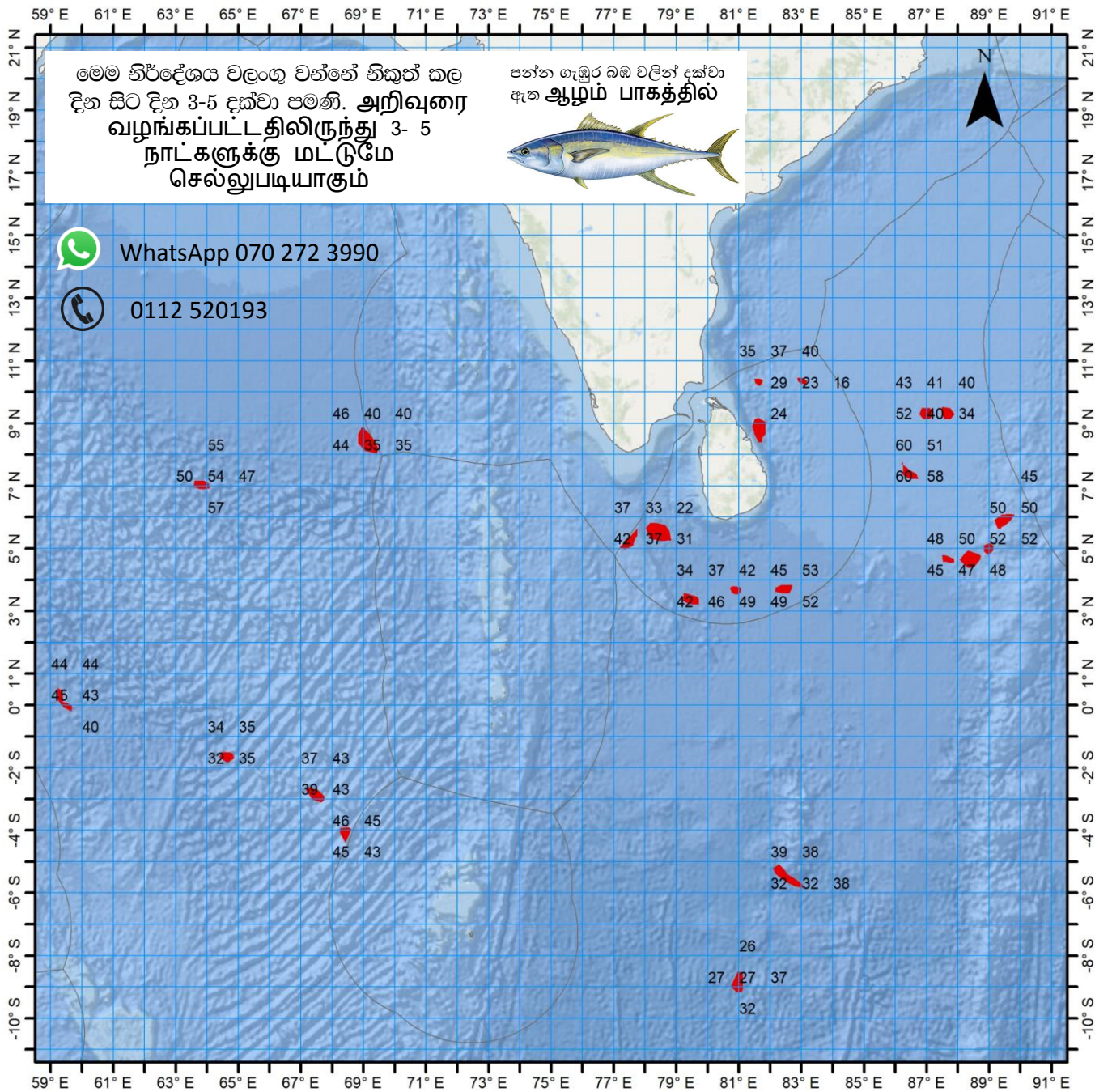


ಲನ್ದಿಕಾ ಢನೇನ ಡನ ಪಢನೂ ಲ್ಲ
ಝನಾ ಡನೇನುಡ ಲೆಢಿ ಪುರೂಕನನ ಡೆಲಾಲ
ಆಝ್ ಕಢಲ್ ಢೆನೇನಿಢಿತ್ ತಲಾಂಗರೂಕಕಾನ ಂತೀರ್ವು ಕೂಢಲ್



ಛಾನಿಕ ಪರೂಛ ಡಢಿಪನೇ ಪರೂಢೇಛಣ ಡಾ ಡಂಠರನನ ನಿಯೂಢೇನಾಡನಾಡ
ಕಢಲ್ಛಾರ್ ಕಢಲ್ ಅಢಿಲಿಯಲ್ ತೇಛಿಯ ಢಿಢುವನಢ್ ತೇಛಿಯ ಢೀರ್ವಲ ಆರಾಯ್ಛಿ ಅಢಿಲಿರೂತ್ಢಿ ಢುಕಾಢಢ



வெட்டின யாது ஸ்டலா மஃசன் குவெசை
 ப்ரடேடு சீலிடு ப்ரூர்ஃகல்ய
 ஆழ் கடல் மீன்பிடித் தளங்களுக்கான எதிர்ப்வு
 கூறல்

திருக்கல டினய பிரசுரிக்கப்பட்ட திகதி :
2023-07-21

டுன்ஃஃடு அகலாங்கு		டேஃஃடு நெட்டாங்கு		குளிர ஆழம்		
டுன்ஃடு பாகை	திருந்ரு கலை	டுன்ஃடு பாகை	திருந்ரு கலை	வல பாகம்		
10	21	N	83	1	E	37
10	19	N	81	37	E	44
9	19	N	86	59	E	34
9	19	N	87	39	E	36
8	24	N	69	6	E	41
8	48	N	81	39	E	39
7	1	S	63	48	E	37
7	22	N	86	27	E	36
5	31	N	78	25	E	31
5	0	N	88	58	E	51
5	14	N	77	31	E	33
5	54	N	89	27	E	53
4	39	N	87	40	E	49
4	39	N	88	23	E	49
3	22	N	79	27	E	48
3	40	N	80	53	E	52
3	42	N	82	26	E	57
0	7	N	59	24	E	35
-8	52	N	80	58	E	20
-5	28	N	82	31	E	29
-4	5	N	68	24	E	27
-2	52	N	67	28	E	30
-1	38	N	64	37	E	37

බහු දින යාත්‍රා සඳහා කාලගුණ අනාවැකිය
උතුරු අක්ෂාංශ 20 ත් දකුණු අක්ෂාංශ 10 ත් සහ නැගෙනහිර දේශාංශ 60 ත් 100 ත් අතර මුහුදු ප්‍රදේශය සඳහා
(2023 ජූලි මස 21 දින පෙ.ව. 07.00 ට, ඉදිරි පැය 24 සඳහා නිකුත් කරන ලදී.)

දිවයින වටා වන මුහුදු ප්‍රදේශ

වැසි තත්ත්වය:

කොළඹ සිට ගාල්ල හරහා මාතර දක්වා වෙරළට ඔබ්බෙන් වන මුහුදු ප්‍රදේශවල ස්ථාන ස්වල්පයක වැසි හෝ ගිගුරුම් සහිත වැසි ඇති වේ.

සුළඟ:

සුළං නිරිත දෙසින් හමා එන අතර සුළගේ වේගය පැ.කි.මී. (30-40) පමණ වේ.
 හම්බන්තොට සිට පොතුවිල් දක්වා සහ හලාවත සිට මන්නාරම සහ කන්කසන්තුරය හරහා ත්‍රිකුණාමලය දක්වා වෙරළට ඔබ්බෙන් වන මුහුදු ප්‍රදේශවල සුළගේ වේගය විටින් විට පැ.කි.මී. (50-60) ක් පමණ දක්වා වැඩි විය හැක. හලාවත සිට කොළඹ, ගාල්ල සහ මාතර හරහා හම්බන්තොට දක්වා වෙරළට ඔබ්බෙන් වන මුහුදු ප්‍රදේශවල සුළගේ වේගය විටින් විට පැ.කි.මී. 50 ක් පමණ දක්වා වැඩි විය හැක.

මුහුදේ ස්වභාවය:

ත්‍රිකුණාමලය සිට කන්කසන්තුරය, මන්නාරම, කොළඹ, ගාල්ල සහ හම්බන්තොට හරහා පොතුවිල් දක්වා වෙරළට ඔබ්බෙන් වන මුහුදු ප්‍රදේශ විටින් විට රළු වේ. සෙසු මුහුදු ප්‍රදේශ මද වශයෙන් රළු විය හැක.

මන්නාරම සිට කොළඹ, ගාල්ල සහ හම්බන්තොට හරහා පොතුවිල් දක්වා වෙරළට ඔබ්බෙන් වන මුහුදු ප්‍රදේශවල මුහුදු රළ උස මීටර් (2.0-2.5) ක් පමණ ඉහළ යාමේ හැකියාවක් ද පවතී.

බෙංගාල බොක්ක මුහුදු ප්‍රදේශය

කාලගුණික තත්ත්වය:

- 05N - 20N, 90E-100E : බොහෝ ස්ථානවල වැසි හෝ ගිගුරුම් සහිත වැසි.
- 12N-20N, 80E-90E : තැනින් තැන වැසි හෝ ගිගුරුම් සහිත වැසි:
- සෙසු මුහුදු ප්‍රදේශ : ස්ථාන ස්වල්පයක වැසි හෝ ගිගුරුම් සහිත වැසි.

සුළං තත්ත්වය:

- 03N- 20N, 80E-100E : නිරිත දෙසින් / පැ.කි.මී. (30-40); විටින් විට පැ.කි.මී. (50-60) දක්වා
- සෙසු මුහුදු ප්‍රදේශ : දකුණ සිට නිරිත දක්වා වන දිශාවලින් / පැ.කි.මී. (30-40).

මුහුදේ ස්වභාවය:

- 03N- 20N, 80E-100E : තරමක් රළු, විටින් විට රළු.
- සෙසු මුහුදු ප්‍රදේශ : සාමාන්‍ය ස්භාවයේ සිට මද වශයෙන් රළු දක්වා.

අරාබි මුහුද

කාලගුණික තත්ත්වය:

- 15N -20N, 67E-75E : බොහෝ ස්ථානවල වැසි හෝ ගිගුරුම් සහිත වැසි.
- EQ -08N, 65E-80E : තැනින් තැන වැසි හෝ ගිගුරුම් සහිත වැසි.
- සෙසු මුහුදු ප්‍රදේශ : ස්ථාන ස්වල්පයක වැසි හෝ ගිගුරුම් සහිත වැසි.

සුළං තත්ත්වය:

- 05N-20N, 60E-75E : නිරිත දෙසින් / පැ.කි.මී. (35-45); විටින් විට පැ.කි.මී. (55-65) දක්වා.
- 05N-10N, 75E-80E : බස්නාහිර සිට නිරිත දක්වා වන දිශාවලින්/පැ.කි.මී. (30-40); විටින් විට පැ.කි.මී. 50 දක්වා
- සෙසු මුහුදු ප්‍රදේශ : නිරිත සිට බස්නාහිර දක්වා වන දිශාවලින් / පැ.කි.මී. (30-40).

මුහුදේ ස්වභාවය

- 05N-20N, 60E-75E : තරමක් රළු සිට රළු දක්වා.
- 05N-10N, 75E-80E : තරමක් රළු, විටින් විට රළු.
- සෙසු මුහුදු ප්‍රදේශ : සාමාන්‍ය ස්භාවයේ සිට මද වශයෙන් රළු දක්වා.

දකුණු ඉන්දියානු සාගරය

කාලගුණික තත්ත්වය:

EQ-08S, 65E-100E : තැනින් තැන වැසි හෝ ගිගුරුම් සහිත වැසි.
සෙසු මුහුදු ප්‍රදේශ : ස්ථාන ස්වල්පයක වැසි හෝ ගිගුරුම් සහිත වැසි.

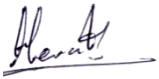
සුළං තත්ත්වය:

04S-10S, 60E-100E : ගිනිකොණ දෙසින් / පැ.කි.මී. (30-40); විටින් විට පැ.කි.මී. (50-60) දක්වා.
EQ-04S, 60E-80E : ගිනිකොණ දෙසින් / පැ.කි.මී. (30-40).
සෙසු මුහුදු ප්‍රදේශ : ගිනිකොණ සිට දකුණ දක්වා වන දිශාවලින් / පැ.කි.මී. (20-30).

මුහුදේ ස්වභාවය:

04S-10S, 60E-100E : තරමක් රළු, විටින් විට රළු.
සෙසු මුහුදු ප්‍රදේශ : මද වශයෙන් රළු.

**ගිගුරුම් සහිත වැසි ඇති වන විට තද සුළං සමඟ එම මුහුදු ප්‍රදේශ තාවකාලිකව ඉතා රළු විය හැක.



කාලගුණ විද්‍යාඥ
කාලගුණ විද්‍යා දෙපාර්තමේන්තුව