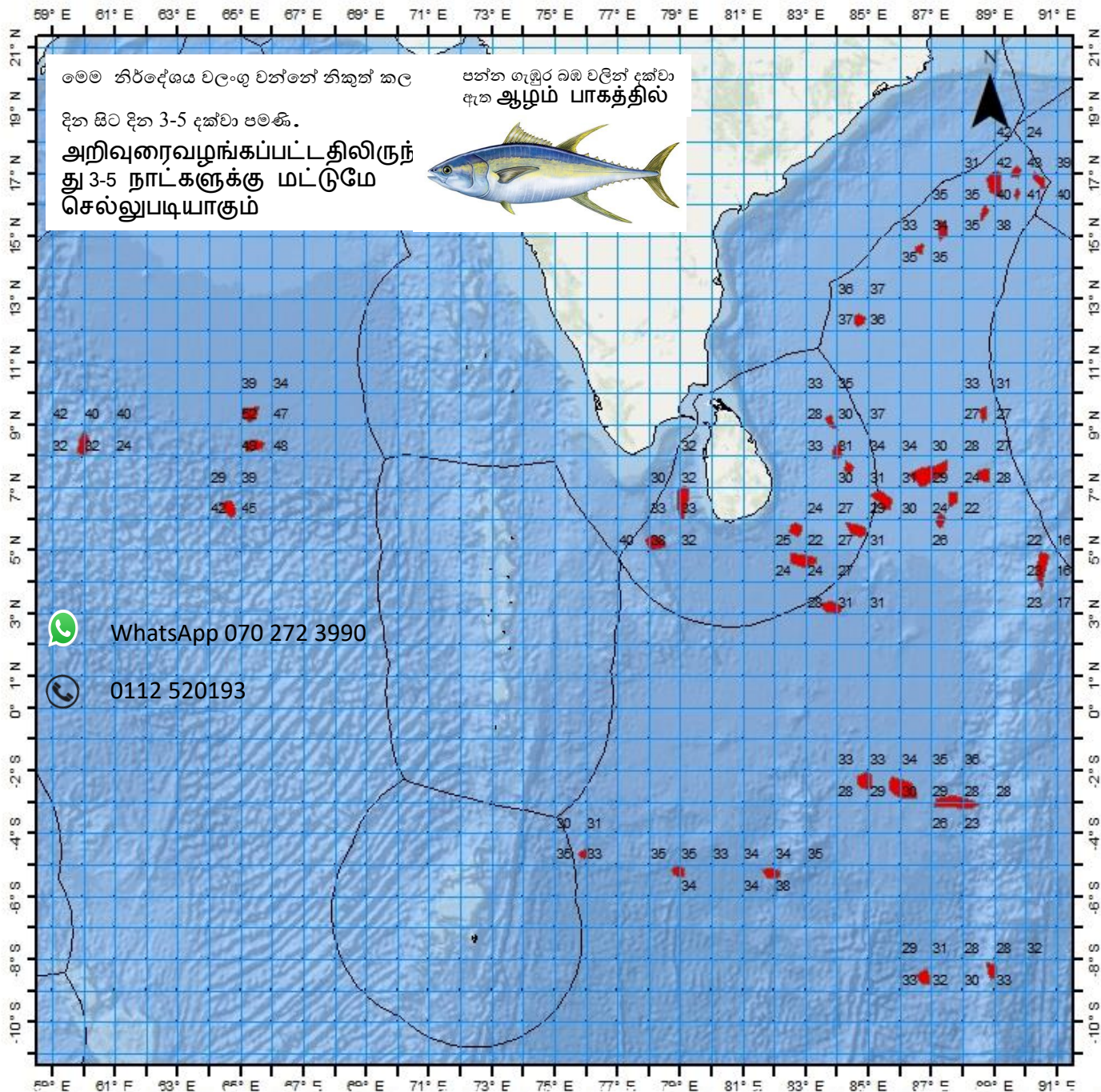




லந்தீகா டீன் மக ப஢தூ பூ
பூதா மதீசுயச விதீ பூரூகதத சீலாவ
ஆழ் கடல் மீன்பிடித் தளங்களுக்கான எதிர்பு கூறல்



சூதிக சலச சதீபந் பரூசீசன னா சஃபரீதன தியூசீதாயததய
கடல்சார் கடல் அறிவியல் தேசிய நிறுவனம் தேசிய நீர்வள
ஆராய்ச்சி அபிவிருத்தி முகாமை



வெள்ளை யாழா கிடுகா மிசுந் கருவகை துதேன கிடுகிடு
 துதேன கிடுகா
 ஆழ் கட்டல் மீன்பிடித் தளங்களுக்கான
 எதிர்வு கருநல்
 திசை கரு தேன் திரைக்கப்பட்ட திசை :
2023-12-22

தேன் கிடுகா அகலாங்கு		தேன் கிடுகா நெட்டாங்கு			கரு ஆழம்	
தேன் பாகை	தேன் கலை	தேன் பாகை	தேன் கலை	கரு பாகம்		
12	20	N	84	40	E	36
14	36	N	86	35	E	34
15	12	N	87	19	E	34
15	45	N	88	38	E	40
16	41	N	89	0	E	42
17	0	N	89	38	E	42
8	23	N	59	59	E	32
5	40	N	84	34	E	29
6	37	N	85	24	E	31
7	26	N	86	54	E	29
7	22	N	88	41	E	24
8	8	N	83	58	E	31
7	37	N	84	20	E	31
9	5	N	83	46	E	30
4	25	N	90	17	E	28
5	57	N	87	15	E	24
6	40	N	87	39	E	24
6	21	N	64	36	E	45
8	21	N	65	24	E	49
9	21	N	65	17	E	52
5	15	N	78	10	E	38
6	35	N	79	3	E	32
4	42	N	82	53	E	22
5	41	N	82	39	E	24
3	11	N	83	48	E	31
-5	12	S	78	56	E	35
-8	21	S	88	50	E	33
-8	35	S	86	44	E	32
-3	2	S	87	32	E	38
-2	19	S	84	51	E	33
-2	34	S	86	2	E	30

බහු දින යාත්‍රා සඳහා කාලගුණ අනාවැකිය

උතුරු අක්ෂාංශ 20 ත් දකුණු අක්ෂාංශ 10 ත් සහ නැගෙනහිර දේශාංශ 60 ත් 100 ත් අතර මුහුදු ප්‍රදේශය සඳහා (2023 දෙසැම්බර් මස 22 දින පෙ.ව. 07.00 ට, ඉදිරි පැය 24 සඳහා නිකුත් කරන ලදී.)

දිවයින වටා වන මුහුදු ප්‍රදේශ

වැසි තත්ත්වය:
පුත්තලම සිට මන්නාරම, කන්කසන්තුරය, ත්‍රිකුණාමලය සහ මඩකලපුව හරහා පොතුවිල් දක්වා වෙරළට ඔබ්බෙන් වන මුහුදු ප්‍රදේශවල වැසි ස්වල්පයක් ඇතිවේ.
සුළඟ:
සුළං ඊසාන දිශාවෙන් හමා එන අතර සුළං වේගය පැ.කි.මී.(20-30) පමණ වේ. කොළඹ සිට පුත්තලම සහ මන්නාරම හරහා කන්කසන්තුරය දක්වා සහ ගාල්ල සිට මාතර හරහා හම්බන්තොට දක්වා වෙරළට ඔබ්බෙන් වන මුහුදු ප්‍රදේශවල සුළගේ වේගය විටින් විට පැ.කි.මී. (40-50) දක්වා වැඩි විය හැක.
මුහුදේ ස්වභාවය:
කොළඹ සිට පුත්තලම සහ මන්නාරම හරහා කන්කසන්තුරය දක්වා සහ ගාල්ල සිට මාතර හරහා හම්බන්තොට දක්වා වෙරළට ඔබ්බෙන් වන මුහුදු ප්‍රදේශ විටින් විට තරමක් රළු විය හැක. දිවයින වටා වන සෙසු මුහුදු ප්‍රදේශ මද රළු ස්වභාවයක පවතී.
ගිගුරුම් සහිත වැසි ඇති වන විට එම මුහුදු ප්‍රදේශවල තාවකාලිකව තද සුළං ඇති විය හැකි අතර එවිට එම මුහුදු ප්‍රදේශ තාවකාලිකව ඉතා රළු විය හැක.

බෙංගාල බොක්ක මුහුදු ප්‍රදේශය

කාලගුණික තත්ත්වය:

- EQ- 05N, 80E-92E : බොහෝ ස්ථානවල වැසි හෝ ගිගුරුම් සහිත වැසි.
- EQ- 08N, 95E-100E : තැනින් තැන වැසි හෝ ගිගුරුම් සහිත වැසි.
- සෙසු මුහුදු ප්‍රදේශ : ස්ථාන ස්වල්පයක වැසි හෝ ගිගුරුම් සහිත වැසි හෝ ප්‍රධාන වශයෙන් වැසි රහිත.

සුළං තත්ත්වය:

- 04N - 15N, 90E-100E : නැගෙනහිර සිට ඊසාන දක්වා වන දිශාවලින් / පැ.කි.මී. (20-30); විටින් විට පැ.කි.මී. (40-50) දක්වා.
- 04N- 10N, 80E-90E : ඊසාන දෙසින් / පැ.කි.මී. (20-30); විටින් විට පැ.කි.මී.40 දක්වා.
- EQ- 04N, 80E-90E : නිශ්චිත දිශාවකින් තොරව දිශාවලින් / පැ.කි.මී. (20-30); විටින් විට පැ.කි.මී.40 දක්වා.
- සෙසු මුහුදු ප්‍රදේශ : නිශ්චිත දිශාවකින් තොරව / පැ.කි.මී. (10-20).

මුහුදේ ස්වභාවය:

- 04N- 15N, 90E-100E : මද වශයෙන් රළු, විටින් විට තරමක් රළු.
- සෙසු මුහුදු ප්‍රදේශ : සාමාන්‍ය ස්වභාවයේ සිට මද වශයෙන් රළු.

අරාබි මුහුද

කාලගුණික තත්ත්වය:

- EQ- 08N, 75E-80E : බොහෝ ස්ථානවල වැසි හෝ ගිගුරුම් සහිත වැසි.
- EQ- 10N, 60E-75E : තැනින් තැන වැසි හෝ ගිගුරුම් සහිත වැසි.
- සෙසු මුහුදු ප්‍රදේශ : ස්ථාන ස්වල්පයක වැසි හෝ ගිගුරුම් සහිත වැසි හෝ ප්‍රධාන වශයෙන් වැසි රහිත.

සුළං තත්ත්වය:

- EQ- 10N, 72E-80E : ඊසාන දෙසින් හෝ නිශ්චිත දිශාවකින් තොරව / පැ.කි.මී. (20-40); විටින් විට පැ.කි.මී. 50 දක්වා.
- EQ- 10N, 60E-70E : බස්නාහිර දෙසින් / පැ.කි.මී. (25-35); විටින් විට පැ.කි.මී. 40 දක්වා.
- සෙසු මුහුදු ප්‍රදේශ : නිශ්චිත දිශාවකින් තොරව / පැ.කි.මී. (10-20).

මුහුදේ ස්වභාවය

- EQ- 10N, 72E-80E : මඳ වශයෙන් රළු, විටින් විට තරමක් රළු.
- 08N- 20N, 60E-75E : සාමාන්‍ය ස්වභාවය සිට මඳ වශයෙන් රළු දක්වා.
- සෙසු මුහුදු ප්‍රදේශ : සාමාන්‍ය ස්වභාවය

දකුණු ඉන්දියානු සාගරය

කාලගුණික තත්ත්වය:

- EQ-06S, 70E-95E : බොහෝ ස්ථානවල වැසි හෝ ගිගුරුම් සහිත වැසි.
- සෙසු මුහුදු ප්‍රදේශ : ස්ථාන ස්වල්පයක වැසි හෝ ගිගුරුම් සහිත වැසි.


සුළං තත්ත්වය:

- EQ-04S, 75E-85E : බස්නාහිර දෙසින් / පැ.කි.මී. (20-30); විටින් විට පැ.කි.මී. (40 -50) දක්වා.
- 05S-10S, 75E-85E : ගිනිකොණ දෙසින් / පැ.කි.මී. (25-35).
- සෙසු මුහුදු ප්‍රදේශ : නිශ්චිත දිශාවකින් තොරව / පැ.කි.මී. (10-20).

මුහුදේ ස්වභාවය:

- EQ-04S, 75E-85E : මඳ වශයෙන් රළු, විටින් විට තරමක් රළු.
- සෙසු මුහුදු ප්‍රදේශ : සාමාන්‍ය ස්වභාවය සිට මඳ වශයෙන් රළු දක්වා.

****ගිගුරුම් සහිත වැසි ඇති වන විට තද සුළං සමඟ එම මුහුදු ප්‍රදේශ තාවකාලිකව ඉතා රළු විය හැක.**


 කාලගුණ විද්‍යාඥ
 කාලගුණ විද්‍යා දෙපාර්තමේන්තුව