



லந்தீகா டீன் மக ப஢தூ பூ  
பூதா மதீசுயச விதீ பூரூகதத சேலாவ  
ஆழ் கடல் மீன்பிடித் தளங்களுக்கான எதிர்பு கூறல்

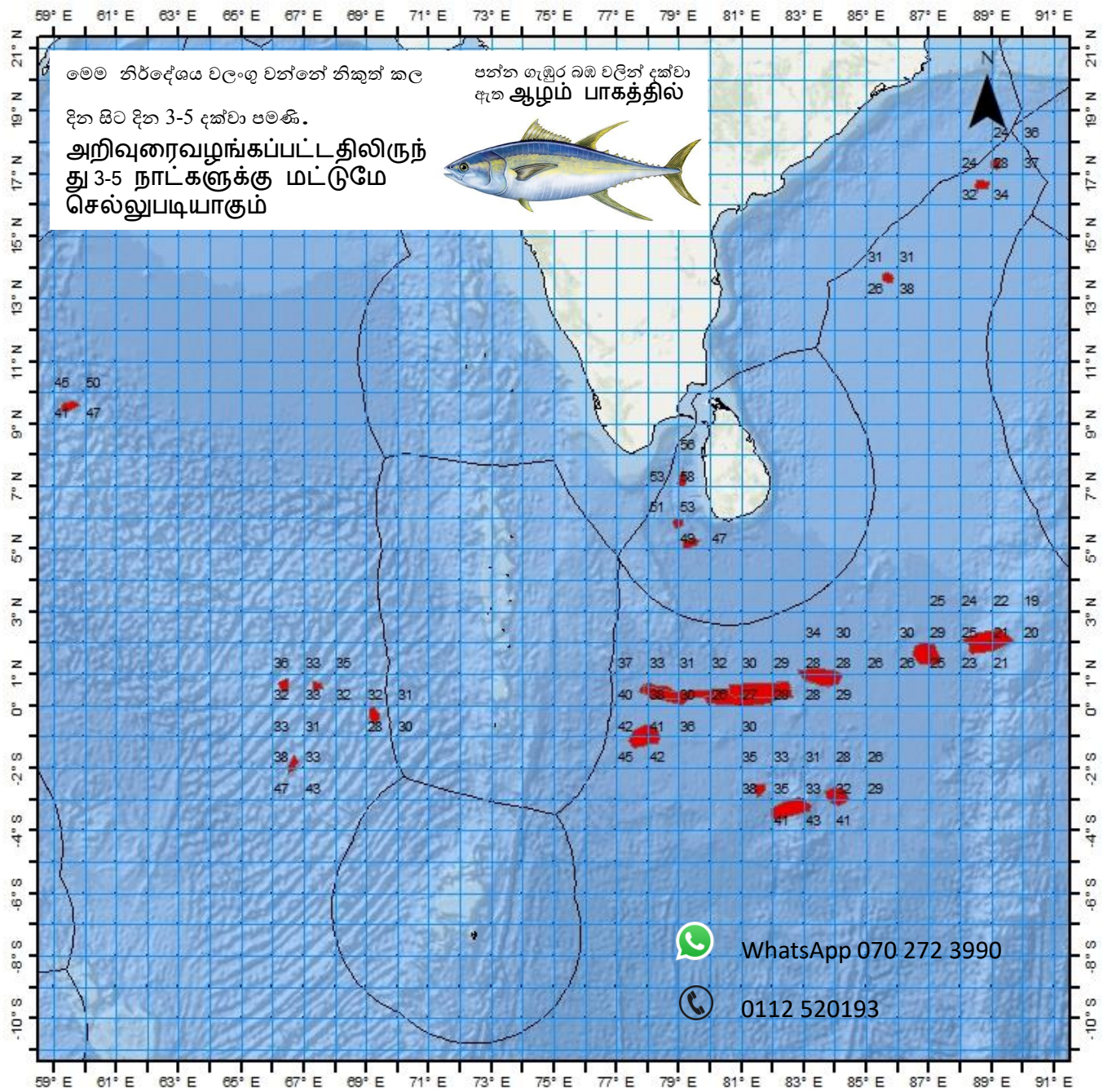
---



சூதிக சலச சதீசந் சரூசேசன லா சஃலரீதன தியூசீதாயததய  
கடல்சார் கடல் அறிவியல் தேசிய நிறுவனம் தேசிய நீர்வள  
ஆராய்ச்சி அபிவிருத்தி முகாமை



வலுபெற்ற யாழ்ப்பாண ஊராட்சி ஒன்றியம்  
 ஆய்வு மற்றும் மீன்பிடித் தளங்களுக்கான  
 எதிர்வு கூறல்  
 திகதி: 2023-10-23



சென்னை ஊராட்சி ஒன்றியம்		சென்னை ஊராட்சி ஒன்றியம்			சென்னை ஊராட்சி ஒன்றியம்	
சென்னை ஊராட்சி ஒன்றியம்	சென்னை ஊராட்சி ஒன்றியம்	சென்னை ஊராட்சி ஒன்றியம்	சென்னை ஊராட்சி ஒன்றியம்	சென்னை ஊராட்சி ஒன்றியம்	சென்னை ஊராட்சி ஒன்றியம்	
17	10	N	89	32	E	28
16	31	N	88	56	E	32
13	27	N	85	49	E	28
7	5	N	79	11	E	58
5	49	N	79	2	E	53
5	7	N	79	23	E	49
2	12	N	88	47	E	23
1	39	N	86	52	E	25
1	0	N	83	42	E	28
0	27	N	81	36	E	27
0	24	N	79	47	E	28
0	30	N	78	14	E	38
9	35	N	59	21	E	41
0	39	N	66	17	E	32
0	33	N	67	20	E	33
0	11	N	68	50	E	28
-1	48	S	66	47	E	38
-1	3	S	77	41	E	42
-2	33	S	81	33	E	38
-2	54	S	84	6	E	32
-3	15	S	82	36	E	42

බහු දින යාත්‍රා සඳහා කාලගුණ අනාවැකිය

උතුරු අක්ෂාංශ 20 ත් දකුණු අක්ෂාංශ 10 ත් සහ නැගෙනහිර දේශාංශ 60 ත් 100 ත් අතර මුහුදු ප්‍රදේශය සඳහා (2023 ඔක්තෝබර් මස 23 දින පෙ.ව. 07.00 ට, ඉදිරි පැය 24 සඳහා නිකුත් කරන ලදී.)

දිවයින වටා වන මුහුදු ප්‍රදේශ

**වැසි තත්ත්වය:**

පුත්තලම සිට කොළඹ, ගාල්ල, හම්බන්තොට සහ පොතුවිල් හරහා ත්‍රිකුණාමලය දක්වා වෙරළට ඔබ්බෙන්වන මුහුදු ප්‍රදේශවල තැනින් තැන වැසි හෝ ගිගුරුම් සහිත වැසි ඇති වේ.

**සුළඟ:**

සුළං නිරිත දිශාවෙන් හෝ නිශ්චිත දිශාවකින් තොරව හමා එන අතර සුළගේ වේගය පැ.කි.මී. (20-30) පමණ වේ.

**මුහුදේ ස්වභාවය:**

දිවයින වටා වන මුහුදු ප්‍රදේශ සාමාන්‍ය ස්වභාවයේ පවතී.

ගිගුරුම් සහිත වැසි ඇති වන විට එම මුහුදු ප්‍රදේශවල තාවකාලිකව තද සුළං ඇති විය හැකි අතර එවිට එම මුහුදු ප්‍රදේශ තාවකාලිකව ඉතා රළු විය හැක.

බෙංගාල බොක්ක මුහුදු ප්‍රදේශය

බස්නාහිර-මධ්‍යම බෙංගාල බොක්ක මුහුදු ප්‍රදේශයේ පැවති ගැඹුරු පීඩන අවපාතය උතුරු දෙසට ගමන් කර උතුරු අක්ෂාංශ 16.4ත් නැගෙනහිර දේශාංශ 86.4ත් ආශ්‍රිතව පවතී. මෙම පද්ධතිය තවදුරටත් සුළිකුණාටුවක් දක්වා වර්ධනය වෙමින් බංගලාදේශ වෙරළ වෙත (ශ්‍රී ලංකාවෙන් ඉවතට) ගමන් කරනු ඇතැයි බලාපොරොත්තු වේ.

උතුරු අක්ෂාංශ 15 සහ 22 ත් සහ නැගෙනහිර දේශාංශ 85 සහ 95 ත් අතර මුහුදු ප්‍රදේශවල ධීවර සහ නාවික කටයුතුවල යෙදීමේදී අවධානයෙන් කටයුතු කරන ලෙස දැනුම්දෙනු ලැබේ.

**කාලගුණික තත්ත්වය:**

15N- 20N, 85E-95E : බොහෝ ප්‍රදේශවල වැසි හෝ ගිගුරුම් සහිත වැසි.

සෙසු මුහුදු ප්‍රදේශ : තැනින් තැන වැසි හෝ ගිගුරුම් සහිත වැසි.

**සුළං තත්ත්වය:**

10N – 20N, 83E-95E : වාමාවර්තව භ්‍රමණය වේ/ පැ.කි.මී. (40-50), විටින් විට පැ.කි.මී. (60-65) දක්වා.

05N – 10N, 80E-90E : නිරිත දෙසින් /පැ.කි.මී. (30-40).

සෙසු මුහුදු ප්‍රදේශ : නිරිත දෙසින් හෝ නිශ්චිත දිශාවකින් තොරව /පැ.කි.මී. (20-30)

**මුහුදේ ස්වභාවය:**

10N – 20N, 83E-95E : රළු; විටින් විට ඉතා රළු.

05N – 10N, 80E-90E : මද වශයෙන් රළු.

සෙසු මුහුදු ප්‍රදේශ : සාමාන්‍ය ස්වභාවය.

අරාබි මුහුද

බස්නාහිර-මධ්‍යම අරාබි මුහුදු ප්‍රදේශයේ පවතින තේජ් (Tej) අතිශය වණ්ඩ සුළි කුණාටුව උතුරු අක්ෂාංශ 13.6 සහ නැගෙනහිර දේශාංශ 54.1හි කේන්ද්‍රගතව පැවතුණි. එම පද්ධතිය ආසන්න වශයෙන් වයඹ දෙසට ගමන් කරමින් යේමන-ඕමාන් වෙරළ තීරය හරහා ගමන් කරනු ඇතැයි බලාපොරොත්තු වේ. ඉහත සඳහන් කළ මුහුදු ප්‍රදේශ අවට තද වැසි/ගිගුරුම් සහිත වැසි, තද සුළං, රළු මුහුදු ප්‍රදේශ අපේක්ෂා කළ හැක.

උතුරු අක්ෂාංශ 10 සහ 20 ත්, නැගෙනහිර දේශාංශ 50 සහ 60 ත් අතර මුහුදු ප්‍රදේශයට ඉදිරි පැය 24 තුළ යාත්‍රා නොකරන ලෙස බහුදින ධීවර සහ නාවික ප්‍රජාවන්ට දැනුම්දෙනු ලැබේ.

**කාලගුණික තත්ත්වය:**

- EQ-10N, 60E-80E : තැනින් තැන වැසි හෝ ගිගුරුම් සහිත වැසි
- 10N-15N, 60E-75E : ස්ඵාන ස්වල්පයක වැසි හෝ ගිගුරුම් සහිත වැසි.
- සෙසු මුහුදු ප්‍රදේශ : ප්‍රධාන වශයෙන් වැසි රහිත.

**සුළං තත්ත්වය:**

- EQ-20N, 60E-80E : ගිනිකොණ සිට නිරිත දෙසින් හෝ හෝ නිශ්චිත දිශාවකින් තොරව /පැ.කි.මී. (20-30).

**මුහුදේ ස්වභාවය**

- EQ-20N, 60E-80E : සාමාන්‍ය ස්භාවය.

**දකුණු ඉන්දියානු සාගරය**

**කාලගුණික තත්ත්වය:**

- EQ -05S, 75E-95E : තැනින් තැන වැසි හෝ ගිගුරුම් සහිත වැසි
- 05S -10S, 60E-80E : තැනින් තැන වැසි හෝ ගිගුරුම් සහිත වැසි
- සෙසු මුහුදු ප්‍රදේශ : ස්ඵාන ස්වල්පයක වැසි හෝ ගිගුරුම් සහිත වැසි.

**සුළං තත්ත්වය:**

- 05S-10S, 60E-95E : ගිනිකොණ දෙසින් /පැ.කි.මී. (30-40); විටින් විට පැ.කි.මී. 50 දක්වා.
- සෙසු මුහුදු ප්‍රදේශ : ගිනිකොණ දෙසින් /පැ.කි.මී. (20-40).

**මුහුදේ ස්වභාවය:**

- 05S-10S, 60E-95E : තරමක් රළු; විටින් විට රළු.
- සෙසු මුහුදු ප්‍රදේශ : සාමාන්‍ය ස්භාවයේ සිට මද වශයෙන් රළු දක්වා.

**\*\*ගිගුරුම් සහිත වැසි ඇති වන විට තද සුළං සමඟ එම මුහුදු ප්‍රදේශ තාවකාලිකව ඉතා රළු විය හැක.**



කාලගුණ විද්‍යාඥ  
කාලගුණ විද්‍යා දෙපාර්තමේන්තුව