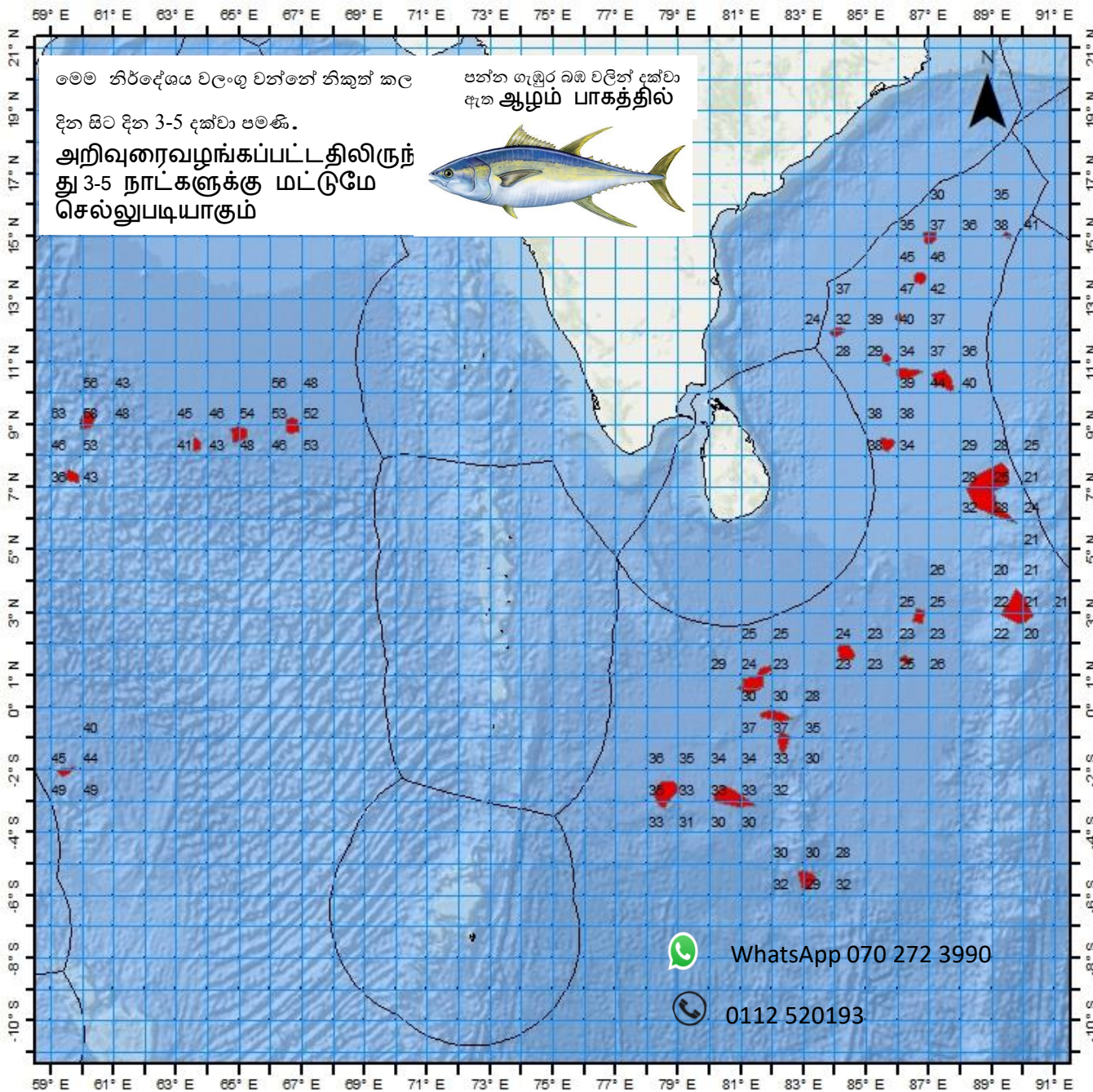




லந்தீகா டீன் மக ப஢தூ பூ
பூதா மதீசுயச விதீ பூரூகதத சீலாவ
ஆழ் கடல் மீன்பிடித் தளங்களுக்கான எதிர்பு கூறல்



சூதிக சலச சதீசந் சரூசீசன லா சஃலரீதன தியூசீதாயததய
கடல்சார் கடல் அறிவியல் தேசிய நிறுவனம் தேசிய நீர்வள
ஆராய்ச்சி அபிவிருத்தி முகாமை



வஹுடீன டுதூ டுடூன டுடூன் டுலவசை துடேல துடீலட
 துடூர்஑ுலத
 ஆழம் கடல் மீன்பிடித் தளங்களுக்கான
 எதிரவு கூறல்
 திகுந்஑ுல டுந டுரிசரிக்கப்பட்ட திகுதி :

2023-11-29

டுந்டு அகலாங்கு		டேலு நெட்டாங்கு		டுடூர் ஆழம்		
டுடூக பாகை	டுடூந் கலை	டுடூக பாகை	டுடூந் கலை	லல பாகம்		
11	57	N	84	3	E	32
11	3	N	85	37	E	34
10	38	N	86	17	E	34
13	39	N	86	41	E	46
14	58	N	87	0	E	37
12	24	N	86	1	E	40
15	2	N	89	29	E	38
10	24	N	87	26	E	44
0	38	N	81	16	E	24
0	17	N	82	4	E	30
9	8	N	60	8	E	58
2	52	N	86	40	E	25
1	43	N	84	19	E	24
1	30	N	86	14	E	23
6	54	N	88	54	E	25
3	7	N	89	48	E	21
8	22	N	85	38	E	34
7	20	N	59	40	E	43
8	42	N	64	58	E	54
8	57	N	66	41	E	52
8	22	N	63	39	E	43
0	53	N	81	28	E	24
2	3	N	81	59	E	25
3	43	N	81	59	E	29
4	46	N	84	56	E	26
-2	43	S	78	36	E	33
-2	55	S	80	41	E	33
-5	29	S	83	4	E	30
-1	6	S	82	20	E	37
-2	3	S	59	28	E	45

බහු දින යාත්‍රා සඳහා කාලගුණ අනාවැකිය
උතුරු අක්ෂාංශ 20 ත් දකුණු අක්ෂාංශ 10 ත් සහ නැගෙනහිර දේශාංශ 60 ත් 100 ත් අතර මුහුදු ප්‍රදේශය සඳහා
(2023 නොවැම්බර් මස 29 දින පෙ.ව. 07.00 ට, ඉදිරි පැය 24 සඳහා නිකුත් කරන ලදී.)

දිවයින වටා වන මුහුදු ප්‍රදේශ

වැසි තත්ත්වය:

දිවයින වටා වන මුහුදු ප්‍රදේශවල තැනින් තැන වැසි හෝ ගිගුරුම් සහිත වැසි ඇතිවේ.

සුළඟ:

සුළං ඊසාන දෙසින් හමා එයි. හලාවත සිට පුත්තලම, කන්කසන්තුරය හරහා ත්‍රිකුණාමලය දක්වා සහ ගාල්ල සිට මාතර හරහා හම්බන්තොට දක්වා වෙරළට ඔබ්බෙන් වන මුහුදු ප්‍රදේශවල සුළං වේගය පැ.කි.මී. (30-40) පමණ වන අතර සෙසු මුහුදු ප්‍රදේශවල සුළගේ වේගය පැ.කි.මී. (20-30) පමණ වේ.

මුහුදේ ස්වභාවය:

හලාවත සිට පුත්තලම, කන්කසන්තුරය හරහා ත්‍රිකුණාමලය දක්වා සහ ගාල්ල සිට මාතර හරහා හම්බන්තොට දක්වා වෙරළට ඔබ්බෙන් වන මුහුදු ප්‍රදේශ මද වශයෙන් රළු වන අතර සෙසු මුහුදු ප්‍රදේශ සාමාන්‍ය ස්වභාවයේ පවතී.

ගිගුරුම් සහිත වැසි ඇති වන විට එම මුහුදු ප්‍රදේශවල තාවකාලිකව තද සුළං ඇති විය හැකි අතර එවිට එම මුහුදු ප්‍රදේශ තාවකාලිකව ඉතා රළු විය හැක.

බෙංගාල බොක්ක මුහුදු ප්‍රදේශය

දකුණු අන්දමන් මුහුද සහ ඊට යාබද ගිනිකොන දිග බෙංගාල බොක්ක මුහුදු ප්‍රදේශය ආශ්‍රිතව අඩු පීඩන කලාපයක් වර්ධනය වී ඇත. එය බටහිරට බරව වයඹ දෙසට ගමන් කර 2023 නොවැම්බර් 30 දින වන විට ගිනිකොන දිග බෙංගාල බොක්ක ආශ්‍රිතව පීඩන අවපාතයක් දක්වා වර්ධනය වනු ඇත.

කාලගුණ විද්‍යා දෙපාර්තමේන්තුව මගින් මේ සම්බන්ධව නිකුත් කරන ඉදිරි නිවේදන පිළිබඳ සිය අවධානය යොමු කරන ලෙස ධීවර හා නාවික ප්‍රජාවගෙන් ඉල්ලා සිටිනු ලැබේ.

කාලගුණික තත්ත්වය:

- 03N- 12N, 80E-100E : බොහෝ ස්ථාන වල වැසි හෝ ගිගුරුම් සහිත වැසි.
- 12N - 18N, 80E-90E : තැනින් තැන වැසි හෝ ගිගුරුම් සහිත වැසි.
- EQ- 03N, 90E-100E : ස්ථාන ස්වල්පයක වැසි හෝ ගිගුරුම් සහිත වැසි.
- සෙසු මුහුදු ප්‍රදේශ : ප්‍රධාන වශයෙන් වැසි රහිත.

සුළං තත්ත්වය:

- 07N - 15N, 90E-100E : නැගෙනහිර දෙසින්/පැ.කි.මී. (25-35), විටින් විට පැ.කි.මී. (40-45) දක්වා.
- 15N-20N, 80E-95E : ඊසාන දෙසින්/පැ.කි.මී. (20-30).
- 05N-07N, 80E-90E : නිශ්චිත දිශාවකින් තොරව/පැ.කි.මී. (05-15),
- 05N-07N, 90E-100E : වාමාවර්තව/පැ.කි.මී. (25-35), විටින් විට පැ.කි.මී. (40-50) දක්වා.
- සෙසු මුහුදු ප්‍රදේශ : නිරිත දෙසින්/ පැ.කි.මී. (10-20).

මුහුදේ ස්වභාවය:

- 05N - 15N, 90E-100E : මද වශයෙන් රළු සිට තරමක් රළු.
- සෙසු මුහුදු ප්‍රදේශ : සාමාන්‍ය ස්වභාවයේ සිට මද වශයෙන් රළු.

අරාබි මුහුද

කාලගුණික තත්ත්වය:

EQ- 14N, 60E-80E : තැනින් තැන වැසි හෝ ගිගුරුම් සහිත වැසි.
සෙසු මුහුදු ප්‍රදේශ : ප්‍රධාන වශයෙන් වැසි රහිත.

සුළං තත්ත්වය:

EQ-10N, 60E-65E : නිරිත සිට ඛස්නාහිර දක්වා දිශාවලින් / පැ.කි.මී. (25-35), විටින් විට පැ.කි.මී. (40-45) දක්වා.
EQ-10N, 75E-80E : ඊසාන දෙසින් / පැ.කි.මී. (15-30), විටින් විට පැ.කි.මී. (40-45) දක්වා.
10N-20N, 60E-80E : උතුරු සිට ඊසාන දක්වා දිශාවලින් / පැ.කි.මී. (15-30).
සෙසු මුහුදු ප්‍රදේශ : නිශ්චිත දිශාවකින් තොරව / පැ.කි.මී. (10-20).

මුහුදේ ස්වභාවය

EQ-10N, 60E-65E : මද වශයෙන් රළු සිට තරමක් රළු.
EQ-10N, 75E-80E : මද වශයෙන් රළු සිට තරමක් රළු.
සෙසු මුහුදු ප්‍රදේශ : සාමාන්‍ය ස්වභාවයේ සිට මද වශයෙන් රළු.

දකුණු ඉන්දියානු සාගරය

කාලගුණික තත්ත්වය:

EQ – 10S, 60E-80E : තැනින් තැන වැසි හෝ ගිගුරුම් සහිත වැසි.
01S – 06S, 85E-95E : තැනින් තැන වැසි හෝ ගිගුරුම් සහිත වැසි.
සෙසු මුහුදු ප්‍රදේශ : ස්ථාන ස්වල්පයක වැසි හෝ ගිගුරුම් සහිත වැසි.

සුළං තත්ත්වය:

05S-10S, 70E-100E : ගිනිකොණ දෙසින් / පැ.කි.මී. (20-30), විටින් විට පැ.කි.මී. 40 දක්වා.
05S- 10S, 60E-70E : ගිනිකොණ දෙසින් / පැ.කි.මී. (20-30).
සෙසු මුහුදු ප්‍රදේශ : නිශ්චිත දිශාවකින් තොරව / පැ.කි.මී. (10-20).

මුහුදේ ස්වභාවය:

05S-10S, 70E-100E : මද වශයෙන් රළු සිට තරමක් රළු.
සෙසු මුහුදු ප්‍රදේශ : සාමාන්‍ය ස්වභාවයේ සිට මද වශයෙන් රළු.

****ගිගුරුම් සහිත වැසි ඇති වන විට තද සුළං සමඟ එම මුහුදු ප්‍රදේශ තාවකාලිකව ඉතා රළු විය හැක.**



කාලගුණ විද්‍යාඥ
කාලගුණ විද්‍යා දෙපාර්තමේන්තුව