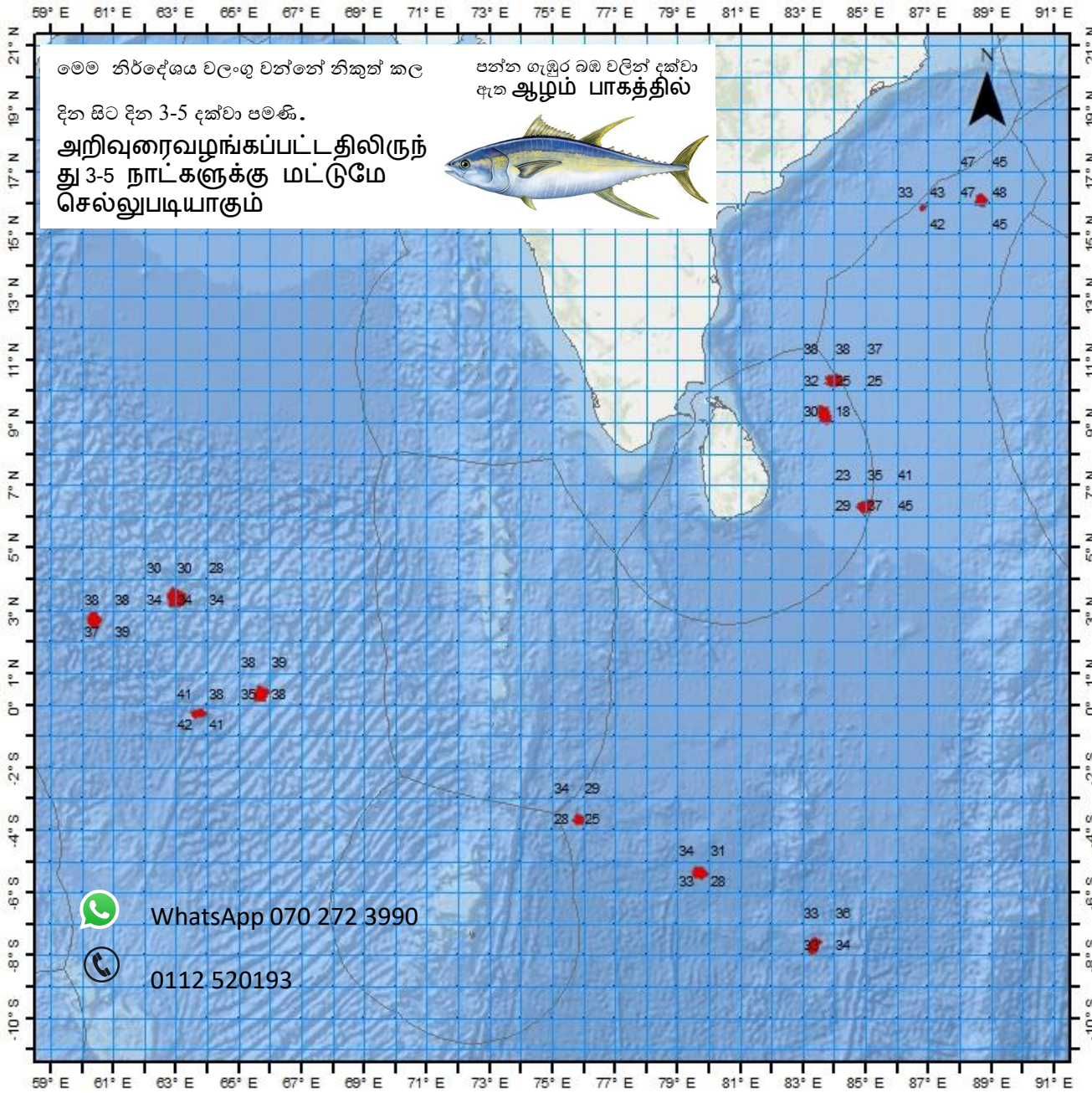




லந்தீகா டீன் மக ப஢தூ பூ
பூதா மதீசுயச விதீ பூரூகதத சேலாவ
ஆழ் கடல் மீன்பிடித் தளங்களுக்கான எதிர்பு கூறல்



சூதிக சலச சதீபந் பரூசேசன லா சஃபரீதன தியூசீதாயததய
கடல்சார் கடல் அறிவியல் தேசிய நிறுவனம் தேசிய நீர்வள
ஆராய்ச்சி அபிவிருத்தி முகாமை



வெள்ளை யாழா கட்டை மீன்பிடிப்பு கலவரை புகழ்வு கிணிகி
 புகழ்வு கலவரை
 ஆழ் கலவரை மீன்பிடிப்பு தளங்களுக்கான
 கலவரை கலவரை

திகைக்கல தீவல புகழ்வு கலவரை திகைக்கல :
2023-06-30

தீவல-கலவரை அகலவரை		தீவல-கலவரை கலவரை		கெட்டிர் ஆழம்
தீவல-கலவரை பாகை	தீவல-கலவரை கலவரை	தீவல-கலவரை பாகை	தீவல-கலவரை கலவரை	கெட்டிர் பாகம்
10	21 N	83	59 E	25
16	5 N	88	40 E	48
15	52 N	86	49 E	43
0	16 N	63	43 E	38
0	20 N	65	41 E	38
6	19 N	84	58 E	37
9	15 N	83	40 E	18
2	43 N	60	21 E	38
3	24 N	62	59 E	34
-3	39 S	75	50 E	25
-5	21 S	79	40 E	31
-7	40 S	83	20 E	33

බහු දින යාත්‍රා සඳහා කාලගුණ අනාවැකිය
උතුරු අක්ෂාංශ 20 ත් දකුණු අක්ෂාංශ 10 ත් සහ නැගෙනහිර දේශාංශ 60 ත් 100 ත් අතර මුහුදු ප්‍රදේශය සඳහා
(2023 ජූනි මස 30 දින පෙ.ව. 07.00 ට, ඉදිරි පැය 24 සඳහා නිකුත් කරන ලදී.)

දිවයින වටා වන මුහුදු ප්‍රදේශ

වැසි තත්ත්වය:

පුත්තලම සිට කොළඹ සහ ගාල්ල හරහා මාතර දක්වා වෙරළට ඔබ්බෙන් වන මුහුදු ප්‍රදේශවල තැනින් තැන වැසි හෝ ගිගුරුම් සහිත වැසි ඇති වේ.

සුළඟ:

සුළං නිරිත දෙසින් හමා එන අතර සුළගේ වේගය පැ.කි.මී. (30-40) පමණ වේ.

හම්බන්තොට සිට පොතුවිල් දක්වා වෙරළට ඔබ්බෙන් වන මුහුදු ප්‍රදේශවල සහ මඩකලපුව සිට ත්‍රිකුණාමලය, කන්කසන්තුරය, මන්නාරම හරහා පුත්තලම දක්වා වෙරළට ඔබ්බෙන් වන මුහුදු ප්‍රදේශවල සුළගේ වේගය විටින් විට පැ.කි.මී. (50-55) පමණ දක්වා වැඩි විය හැක.

මුහුදේ ස්වභාවය:

හම්බන්තොට සිට පොතුවිල් දක්වා වෙරළට ඔබ්බෙන් වන මුහුදු ප්‍රදේශ සහ මඩකලපුව සිට ත්‍රිකුණාමලය, කන්කසන්තුරය, මන්නාරම හරහා පුත්තලම දක්වා වෙරළට ඔබ්බෙන් වන මුහුදු ප්‍රදේශ විටින් විට රළු වේ. පුත්තලම සිට කොළඹ සහ ගාල්ල හරහා හම්බන්තොට දක්වා වෙරළට ඔබ්බෙන් වන මුහුදු ප්‍රදේශ මද වශයෙන් රළු වේ.

ගිගුරුම් සහිත වැසි ඇති වන විට එම මුහුදු ප්‍රදේශවල තාවකාලිකව තද සුළං ඇති විය හැකි අතර එවිට එම මුහුදු ප්‍රදේශ තාවකාලිකව ඉතා රළු විය හැක.

බෙංගාල බොක්ක මුහුදු ප්‍රදේශය

කාලගුණික තත්ත්වය:

EQ-15N, 90E-100E : බොහෝ ස්ථානවල වැසි හෝ ගිගුරුම් සහිත වැසි.

05N-15N, 80E-90E : බොහෝ ස්ථානවල වැසි හෝ ගිගුරුම් සහිත වැසි.

සෙසු මුහුදු ප්‍රදේශ : තැනින් තැන වැසි හෝ ගිගුරුම් සහිත වැසි.

සුළං තත්ත්වය:

05N- 15N, 80E-90E : නිරිත දෙසින් /පැ.කි.මී. (35-45); විටින් විට පැ.කි.මී. (60-65) දක්වා

සෙසු මුහුදු ප්‍රදේශ : නිරිත සිට බස්නාහිර දක්වා දිශාවලින් /පැ.කි.මී. (30-40).

මුහුදේ ස්වභාවය:

05N - 15N, 80E-90E : තරමක් රළු සිට රළු

සෙසු මුහුදු ප්‍රදේශ : මද වශයෙන් රළු සිට තරමක් රළු.

අරාබි මුහුද

කාලගුණික තත්ත්වය:

10N-20N, 70E-75E : බොහෝ ස්ථානවල වැසි හෝ ගිගුරුම් සහිත වැසි.

05N-10N, 72E-80E : තැනින් තැන වැසි හෝ ගිගුරුම් සහිත වැසි.

සෙසු මුහුදු ප්‍රදේශ : ස්ථාන ස්වල්පයක වැසි හෝ ගිගුරුම් සහිත වැසි.

සුළං තත්ත්වය:

10N-20N, 60E-75E : නිරිත දෙසින් / පැ.කි.මී. (35-45); විටින් විට පැ.කි.මී. (60-65) දක්වා.

05N-10N, 75E-80E : නිරිත දෙසින් / පැ.කි.මී. (30-40); විටින් විට පැ.කි.මී. (50-60) දක්වා.

සෙසු මුහුදු ප්‍රදේශ : නිරිත සිට බස්නාහිර දක්වා දිශාවලින් / පැ.කි.මී. (20-40).

මුහුදේ ස්වභාවය

10N-20N, 60E-75E : තරමක් රළු සිට රළු.

05N-10N, 75E-80E : තරමක් රළු, විටින් විට රළු.

සෙසු මුහුදු ප්‍රදේශ : මද වශයෙන් රළු සිට තරමක් රළු.

දකුණු ඉන්දියානු සාගරය

කාලගුණික තත්ත්වය:

- EQ-08S, 90E-100E : බොහෝ ස්ථානවල වැසි හෝ ගිගුරුම් සහිත වැසි.
- EQ-10S, 60E-70E : තැනින් තැන වැසි හෝ ගිගුරුම් සහිත වැසි.
- සෙසු මුහුදු ප්‍රදේශ : ස්ථාන ස්වල්පයක වැසි හෝ ගිගුරුම් සහිත වැසි.

සුළං තත්ත්වය:

- 03S-10S, 60E-70E : ගිනිකොණ දෙසින් / පැ.කි.මී. (30-40); විටින් විට පැ.කි.මී. (50-60) දක්වා.
- 03S-10S, 70E-100E : ගිනිකොණ දෙසින් / පැ.කි.මී. (30-40).
- සෙසු මුහුදු ප්‍රදේශ : ගිනිකොණ දෙසින් හෝ නිශ්චිත දිශාවකින් තොරව / පැ.කි.මී. (20-30).

මුහුදේ ස්වභාවය:

- 03S-10S, 60E-70E : තරමක් රළු, විටින් විට රළු.
- 03S-10S, 70E-100E : මද වශයෙන් රළු සිට තරමක් රළු දක්වා.
- සෙසු මුහුදු ප්‍රදේශ : සාමාන්‍ය ස්වභාවයේ සිට මද වශයෙන් රළු දක්වා.

****ගිගුරුම් සහිත වැසි ඇති වන විට තද සුළං සමඟ එම මුහුදු ප්‍රදේශ තාවකාලිකව ඉතා රළු විය හැක.**



කාලගුණ විද්‍යාඥ
කාලගුණ විද්‍යා දෙපාර්තමේන්තුව