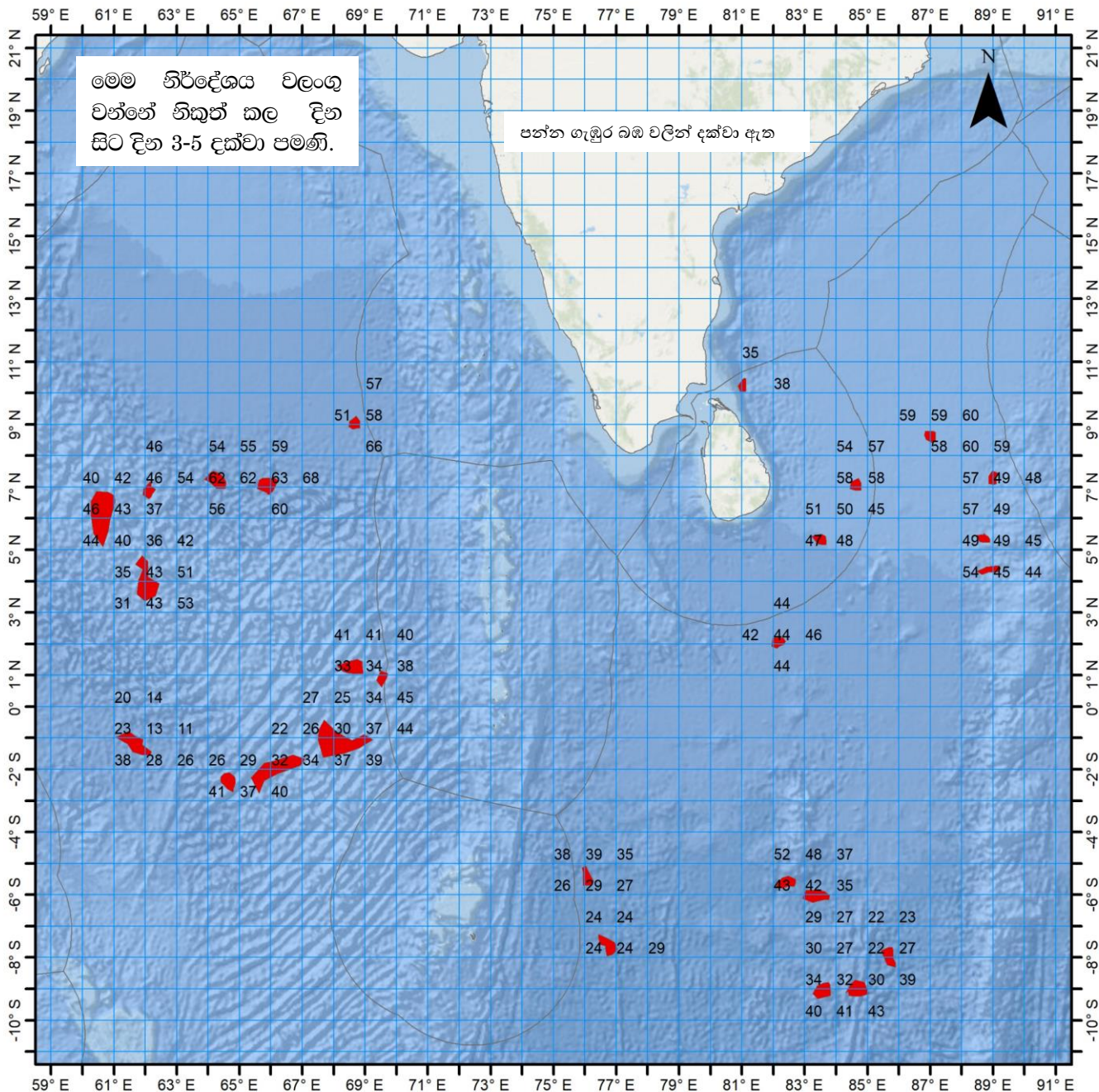


චන්ද්‍රිකා දත්ත මත පදනම් වූ
වෘතා මත්ස්‍යය බිම් පුරෝකතන සේවාව



ජාතික මත්ස්‍ය සම්පත් පර්යේෂණ හා සංවර්ධන
නියෝජිතායතනය



බහුදින යාත්‍රා සඳහා මසුන් ගැවසෙන
ප්‍රදේශ පිළිබඳ පුරෝකථනය
නිකුත්කල දිනය : 2022-01-19

අංශක	දේශාංශ		අක්ෂාංශ		පන්න ගැඹුර බල	
	මිනිත්තු	අංශක	මිනිත්තු	අංශක		
81	1	E	10	14	N	35
60	36	E	6	7	N	43
88	42	E	5	21	N	49
84	38	E	7	3	N	58
87	0	E	8	37	N	59
89	0	E	7	17	N	49
68	40	E	9	1	N	58
83	29	E	5	20	N	47
62	1	E	3	58	N	43
62	5	E	6	52	N	46
65	52	E	7	4	N	63
68	35	E	1	15	N	34
69	32	E	0	54	N	38
64	15	E	7	13	N	62
82	8	E	2	3	N	44
88	53	E	4	21	N	45
66	7	E	-2	0	S	32
76	4	E	-5	26	S	39
61	39	E	-1	10	S	13
68	7	E	-1	6	S	30
64	38	E	-2	22	S	29
84	41	E	-9	0	S	30
85	41	E	-7	58	S	27
83	34	E	-9	3	S	32
83	20	E	-6	2	S	42
82	25	E	-5	36	S	43
76	44	E	-7	36	S	24



0112 520193 / 0112 520367



WhatsApp 070 272 3990

බහු දින යාත්‍රා සඳහා කාලගුණ අනාවැකිය
උතුරු අක්ෂාංශ 20 ත් දකුණු අක්ෂාංශ 10 ත් සහ නැගෙනහිර දේශාංශ 60 ත් 100 ත් අතර මුහුදු ප්‍රදේශය සඳහා
(2022 ජනවාරි මස 19 දින පෙ.ව. 07.00 ට, ඉදිරි පැය 24 සඳහා නිකුත් කරන ලදී.)

වැසි තත්ත්වය:
 ත්‍රිකුණාමලය සිට මඩකලපුව සහ පොතුච්ඡේ හරහා හම්බන්තොට දක්වා වෙරළට ඔබ්බෙන් වන මුහුදු ප්‍රදේශවල වැසි ස්වල්පයක් ඇතිවේ.

සුළඟ:
 දිවයින වටා වන මුහුදු ප්‍රදේශවල සුළං ඊසාන දෙසින් හමයි. සුළගේ වේගය පැ.කි.මී. (20-30) පමණ වේ. කන්කසන්තුරය සිට මන්නාරම සහ පුත්තලම හරහා කොළඹ දක්වා සහ මාතර සිට හම්බන්තොට හරහා පොතුච්ඡේ දක්වා වෙරළට ඔබ්බෙන් වන මුහුදු ප්‍රදේශවල සුළගේ වේගය විටින් විට පැ.කි.මී. (40-45) පමණ දක්වා වැඩි විය හැක.

මුහුදේ ස්වභාවය:
 කන්කසන්තුරය සිට මන්නාරම සහ පුත්තලම හරහා කොළඹ දක්වා සහ මාතර සිට හම්බන්තොට හරහා පොතුච්ඡේ දක්වා වෙරළට ඔබ්බෙන් වන මුහුදු ප්‍රදේශ විටින් විට තරමක් රළු වේ. දිවයින වටා වන සෙසු මුහුදු ප්‍රදේශ සාමාන්‍ය ස්වභාවයේ සිට මද වශයෙන් රළු දක්වා වේ.

බෙංගාල බොක්ක මුහුදු ප්‍රදේශය

කාලගුණික තත්ත්වය:

- 00-05N, 80E-85E : බොහෝ ප්‍රදේශවල වැසි හෝ ගිගුරුම් සහිත වැසි.
- 05N-10N, 85E-90E : තැනින් තැන වැසි හෝ ගිගුරුම් සහිත වැසි.
- 00-15N, 90E-100E : ස්ථාන ස්වල්පයක වැසි හෝ ගිගුරුම් සහිත වැසි.
- සෙසු මුහුදු ප්‍රදේශ : ප්‍රධාන වශයෙන් වැසි රහිත.

සුළං තත්ත්වය :

- 00-05N, 93E-98E : වයඹ දෙසින් / පැ.කි.මී (30-40); විටින් විට පැ.කි.මී (60-70) දක්වා.
- 03N-10N, 80E-85E : ඊසාන දෙසින් / පැ.කි.මී (30-40), විටින් විට පැ.කි.මී 50 දක්වා.
- සෙසු මුහුදු ප්‍රදේශ : ඊසාන දෙසින් හෝ නිශ්චිත දිශාවකින් තොරව / පැ.කි.මී (20-30).

මුහුදේ ස්වභාවය:

- 00-05N, 93E-98E : තරමක් රළු සිට රළු දක්වා.
- 03N-10N, 80E-85E : තරමක් රළු, විටින් විට රළු.
- සෙසු මුහුදු ප්‍රදේශ : සාමාන්‍ය ස්වභාවය සිට මද වශයෙන් රළු දක්වා.

අරාබි මුහුද

කාලගුණික තත්ත්වය:

- 00-05N, 70E-80E : බොහෝ ප්‍රදේශවල වැසි හෝ ගිගුරුම් සහිත වැසි.
- 00-10N, 60E-70E : ස්ථාන ස්වල්පයක වැසි හෝ ගිගුරුම් සහිත වැසි.
- සෙසු මුහුදු ප්‍රදේශ : ප්‍රධාන වශයෙන් වැසි රහිත.

සුළං තත්ත්වය:

- 03N-08N, 75E-80E : ඊසාන දෙසින් / පැ.කි.මී (20-40); විටින් විට පැ.කි.මී 60 දක්වා.
- 10N-20N, 68E-75E : ඊසාන දෙසින් / පැ.කි.මී (20-40).
- සෙසු මුහුදු ප්‍රදේශ : ඊසාන දෙසින් / පැ.කි.මී (20-30).

මුහුදේ ස්වභාවය:

- 03N-08N, 75E-80E : තරමක් රළු, විටින් විට රළු.
- 10N-20N, 68E-75E : මද වශයෙන් රළු, විටින් විට තරමක් රළු වේ.
- සෙසු මුහුදු ප්‍රදේශ : සාමාන්‍ය ස්වභාවය සිට මද වශයෙන් රළු දක්වා.

දකුණු ඉන්දියානු සාගරය

කාලගුණික තත්ත්වය:

- 00-10S, 60E-100E : බොහෝ ප්‍රදේශවල වැසි හෝ ගිගුරුම් සහිත වැසි.

සුළං තත්ත්වය:

- 00-05S, 90E-100E : වයඹ දෙසින් / පැ.කි.මී (20-40); විටින් විට පැ.කි.මී 60 දක්වා.
- 05S-10S, 65E-80E : බටහිර දෙසින් / පැ.කි.මී (20-40).
- සෙසු මුහුදු ප්‍රදේශ : වයඹ හෝ නිශ්චිත දිශාවකින් තොරව / පැ.කි.මී (20-30)

මුහුදේ ස්වභාවය:

- 00-05S, 90E-100E : තරමක් රළු, විටින් විට රළු.
- 05S-10S, 65E-80E : මද වශයෙන් රළු, විටින් විට තරමක් රළු.
- සෙසු මුහුදු ප්‍රදේශ : සාමාන්‍ය ස්වභාවය සිට මද වශයෙන් රළු දක්වා.

****ගිගුරුම් සහිත වැසි ඇති වන විට තද සුළං සමඟ එම මුහුදු ප්‍රදේශ තාවකාලිකව ඉතා රළු විය හැක.**



කාලගුණ විද්‍යාඥ
කාලගුණ විද්‍යා දෙපාර්තමේන්තුව