

லந்திகா டீன் மக படுதூ லு  
புனா மந்஑யச விதீ புரூ஑்கநந ஑ீலாவ  
ஆழ் கடல் மீன்பிடித் தளங்களுக்கான ஑திர்வு கூறல்

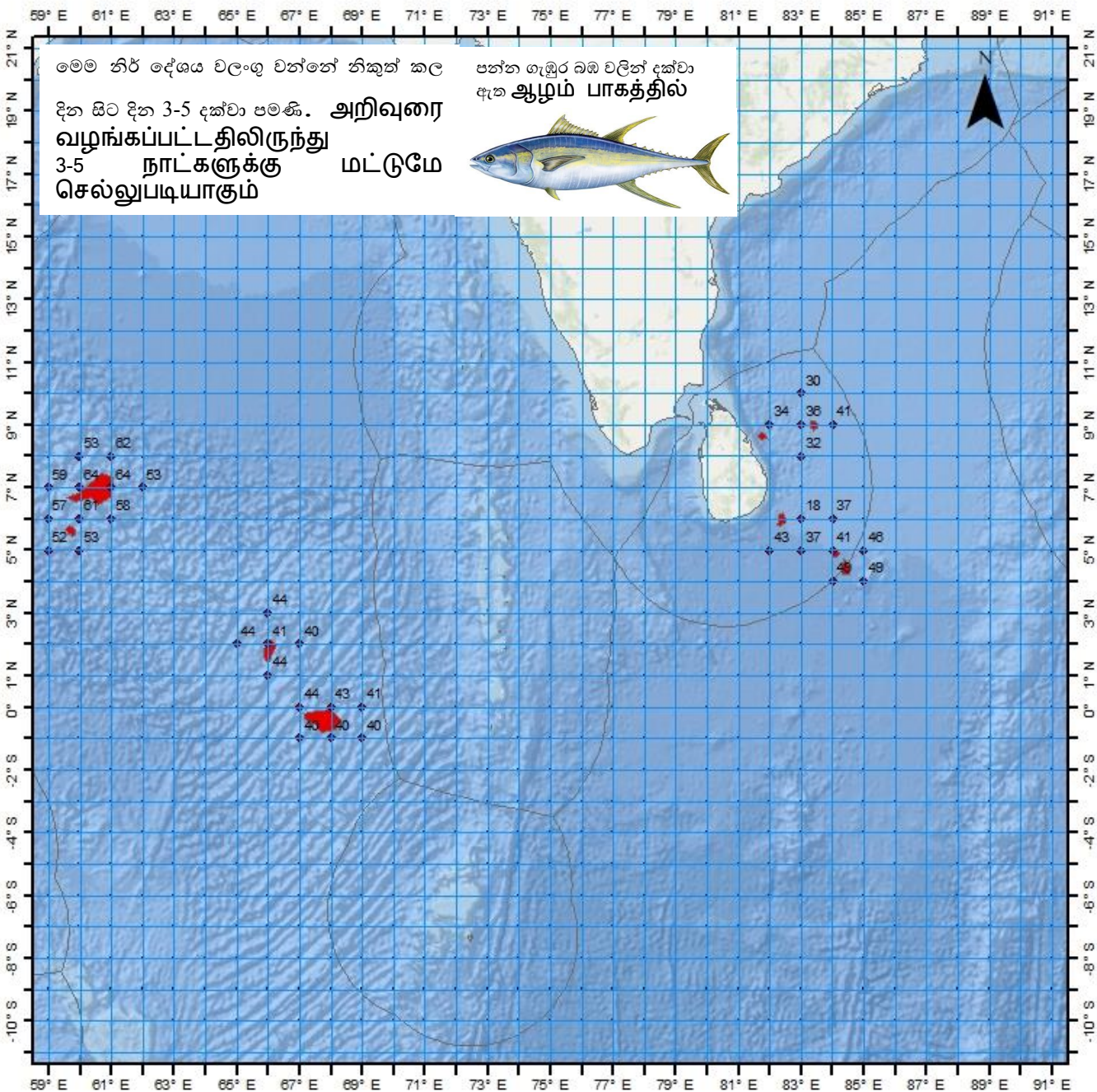
---



஑ாதிக ஑ல஑ ஑தீ஑ந் ஑யூ஑ீ஑ன ஑ா ஑஑ல஑ீரண நியூ஑ீநாயநநய  
கடல்஑ார் கடல் அறிவியல் தே஑ிய நிறுவனம் தே஑ிய நீர்வள  
ஆராய்஑஑ி அபிவிருத்தி முகாமை



බහුදින යාත්‍රා සඳහා මසුන් ගැවසෙන ප්‍රදේශ පිළිබඳ  
 පුරෝකථනය  
 ஆழ் கடல் மீன்பிடித் தளங்களுக்கான  
 எதிர்வு கூறல்  
 නකුත්කල දිනය பிரசுரிக்கப்பட்ட திகதி :  
**2022-10-12**



දේශාංශ நெட்டாங்கு			අක්ෂාංශ அகலாங்கு			ගැඹුර ஆழம்
අංශක பாகை	මිනිත්තු கலை		අංශක பாகை	මිනිත්තු கலை		බඹ பாகம்
67	45	E	0	23	N	43
60	30	E	6	55	N	64
66	1	E	1	49	N	41
83	23	E	8	59	N	36
84	3	E	4	54	N	41
82	20	E	5	58	N	18
81	44	E	8	38	N	34
84	24	E	4	25	N	49
59	41	E	5	38	N	61

0112 520193

WhatsApp 070 272 3990

**බහු දින යාත්‍රා සඳහා කාලගුණ අනාවැකිය**  
**උතුරු අක්ෂාංශ 20 ත් දකුණු අක්ෂාංශ 10 ත් සහ නැගෙනහිර දේශාංශ 60 ත් 100 ත් අතර මුහුදු ප්‍රදේශය සඳහා**  
**(2022 ඔක්තෝබර් මස 12 දින පෙ.ව. 07.00 ට, ඉදිරි පැය 24 සඳහා නිකුත් කරන ලදී.)**

**වැසි තත්ත්වය**

**වැසි තත්ත්වය:**

පුත්තලම සිට කොළඹ හරහා මාතර දක්වා වෙරළට ඔබ්බෙන් වන මුහුදු ප්‍රදේශවල තැනින් තැන වැසි හෝ ගිගුරුම් සහිත වැසි ඇතිවේ. දිවයින වටා වන සෙසු මුහුදු ප්‍රදේශවල සවස් කාලයේදී හෝ රාත්‍රී කාලයේදී තැනින් තැන වැසි හෝ ගිගුරුම් සහිත වැසි ඇති විය හැක.

**සුළඟ:**

දිවයින වටා වන මුහුදු ප්‍රදේශවල සුළං නිරිත දෙසින් හමා එයි. සුළගේ වේගය පැ.කි.මී. (20-30) පමණ වේ. ගාල්ල සිට මාතර සහ හම්බන්තොට හරහා පොතුවිල් දක්වා වෙරළට ඔබ්බෙන් වන මුහුදු ප්‍රදේශවල සුළගේ වේගය විටින් විට පැ.කි.මී. (40-45) පමණ දක්වා වැඩි විය හැක.

**මුහුදේ ස්වභාවය:**

ගාල්ල සිට මාතර සහ හම්බන්තොට හරහා පොතුවිල් දක්වා වෙරළට ඔබ්බෙන් වන මුහුදු ප්‍රදේශ විටින් විට තරමක් රළු වේ.

**බෙංගාල බොක්ක මුහුදු ප්‍රදේශය**

**කාලගුණික තත්ත්වය:**

00-08N, 80E-100E : බොහෝ ස්ථානවල වැසි හෝ ගිගුරුම් සහිත වැසි.

සෙසු මුහුදු ප්‍රදේශ : තැනින් තැන වැසි හෝ ගිගුරුම් සහිත වැසි.

**සුළං තත්ත්වය:**

00-10N, 80E-90E : නිරිත දෙසින් / පැ.කි.මී. (20-30), විටින් විට පැ.කි.මී. (50-60) දක්වා.

10N-20N, 80E-90E : නිරිත දෙසින් හෝ නිශ්චිත දිශාවකින් තොර / පැ.කි.මී. (10-20).

සෙසු මුහුදු ප්‍රදේශ : නිශ්චිත දිශාවකින් තොරව / පැ.කි.මී. (05-10).

**මුහුදේ ස්වභාවය:**

00-10N, 80E-90E : තරමක් රළු සිට රළු.

10N-20N, 80E-90E : තරමක් රළු.

සෙසු මුහුදු ප්‍රදේශ : සාමාන්‍ය ස්වභාවය.

**අරාබි මුහුද:**

**කාලගුණික තත්ත්වය:**

00-10N, 70E-80E : බොහෝ ස්ථානවල වැසි හෝ ගිගුරුම් සහිත වැසි.

00-10N, 60E-70E : තැනින් තැන වැසි හෝ ගිගුරුම් සහිත වැසි.

සෙසු මුහුදු ප්‍රදේශ : ප්‍රධාන වශයෙන් වැසි රහිත.

**සුළං තත්ත්වය:**

00-10N, 60E-80E : බටහිර සිට නිරිත දෙසින් / පැ.කි.මී. (30-40), විටින් විට පැ.කි.මී. 50 දක්වා.

සෙසු මුහුදු ප්‍රදේශ : වයඹ දෙසින් හෝ නිශ්චිත දිශාවකින් තොරව / පැ.කි.මී. (10-20).

**මුහුදේ ස්වභාවය:**

00-10N, 60E-80E : තරමක් රළු.

සෙසු මුහුදු ප්‍රදේශ : සාමාන්‍ය ස්වභාවය සිට මද වශයෙන් රළු.

දකුණු ඉන්දියානු සාගරය

කාලගුණික තත්ත්වය:

00-10S, 70E-95E : තැනින් තැන වැසි හෝ ගිගුරුම් සහිත වැසි.  
සෙසු මුහුදු ප්‍රදේශ : ස්ථාන ස්වල්පයක වැසි හෝ ගිගුරුම් සහිත වැසි.

සුළං තත්ත්වය:

00-10S, 60E-80E : ගිණිකොන සිට නිරිත දක්වා දිශාවලින් / පැ.කි.මී. (15-35)  
සෙසු මුහුදු ප්‍රදේශ : නිශ්චිත දිශාවකින් තොරව / පැ.කි.මී. (10-20).

මුහුදේ ස්වභාවය:

00-10S, 60E-80E : මද වශයෙන් රළු සිට තරමක් රළු.  
සෙසු මුහුදු ප්‍රදේශ : සාමාන්‍ය ස්වභාවය සිට මද වශයෙන් රළු.

\*\*ගිගුරුම් සහිත වැසි ඇති වන විට තද සුළං සමඟ එම මුහුදු ප්‍රදේශ තාවකාලිකව ඉතා රළු විය හැක.

P. H. Jayalath

කාලගුණ විද්‍යාඥ  
කාලගුණ විද්‍යා දෙපාර්තමේන්තුව.