

වන්දිකා දත්ත මත පදනම් වූ  
වූනා මත්ස්‍යය බිම් පුරෝකතන සේවාව



ජාතික ජලජ සම්පත් පර්යේෂණ හා සංවර්ධන  
නියෝජිතායතනය

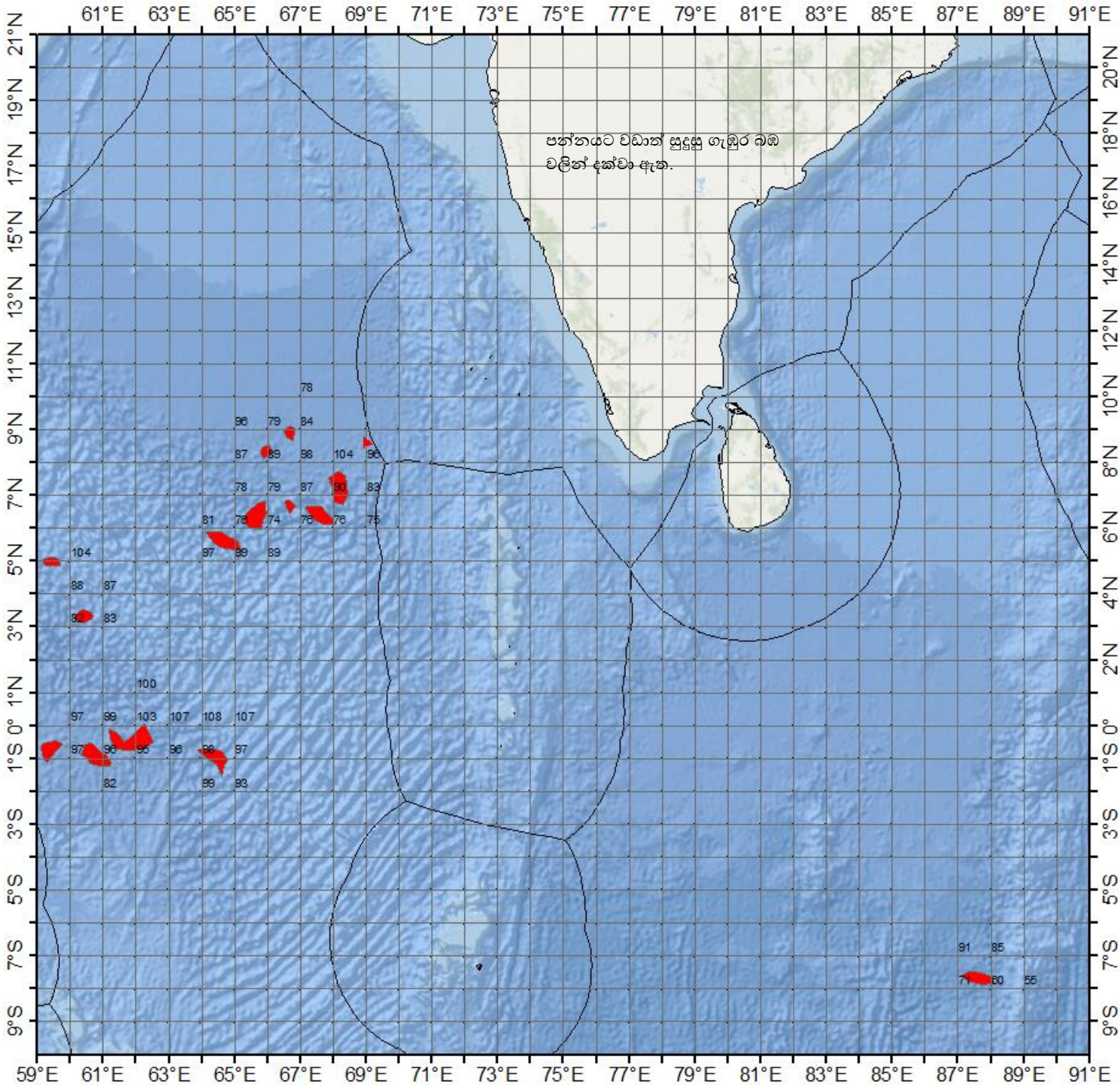


ජාතික ජලජ සම්පත් පර්යේෂණ හා  
සංවර්ධන නියෝජිතායතනය

ගැඹුරු මුහුදේ ඩිවර කර්මාන්තය  
සඳහා නිර්දේශිත ප්‍රදේශ

**21.05.2021**

පන්තියට වඩාත් සුදුසු ගැඹුර බල  
වලින් දක්වා ඇත.



අක්ෂාංශ		දේශාංශ			පන්ත ගැඹුර
අංශක	මිනිත්තු		අංශක	මිනිත්තු	බල
08	58	N	66	39	E 89
08	43	N	68	58	E 96
08	22	N	66	07	E 89
07	21	N	68	12	E 90
06	43	N	66	41	E 74
06	33	N	67	32	E 76
06	19	N	65	38	E 76
05	36	N	64	40	E 81
04	55	N	59	22	E 104
03	16	N	60	23	E 82
-00	23	S	62	04	E 95
-00	37	S	59	13	E 97
-00	47	S	60	52	E 97
-00	49	S	64	29	E 98
-07	41	S	87	41	E 71

ෆෝන්/ ෆැක්ස් 0112-520193 / 011-2520367

මෙම නිර්දේශය වලංගු වන්නේ නිකුත් කළ  
දින සිට දින 3-5 ක් දක්වා පමණි.

බහු දින යාත්‍රා සඳහා කාලගුණ අනාවැකිය

උතුරු අක්ෂාංශ 20 ත් දකුණු අක්ෂාංශ 10 ත් සහ නැගෙනහිර දේශාංශ 60 ත් 100 ත් අතර මුහුදු ප්‍රදේශය සඳහා

(2021 මැයි මස 21 දින ඉදිරි දින තුන සඳහා නිකුත් කරන ලදී.)

දිවයින අවට මුහුදු ප්‍රදේශ

මන්නාරම සිට කොළඹ හරහා ගාල්ල දක්වා වන මුහුදු ප්‍රදේශවල තැනින් තැන වැසි ඇති විය හැක. සෙසු මුහුදු ප්‍රදේශවල සවස් කාලයේදී හෝ රාත්‍රී කාලයේදී ස්ථාන කිහිපයක වැසි හෝ ගිගුරුම් සහිත වැසි ඇතිවේ.

දිවයින වටා වන මුහුදු ප්‍රදේශවල සුළං නිරිත දිශාවෙන් හමා එයි. කන්කසන්තුරය සිට මන්නාරම හරහා හලාවත දක්වා වන මුහුදු ප්‍රදේශවල සුළගේ වේගය පැ.කි.මී. (35-45) පමණ වේ. සෙසු මුහුදු ප්‍රදේශවල සුළගේ වේගය පැ.කි.මී. (20-40) පමණ වේ.

ගාල්ල සිට හම්බන්තොට හරහා පොතුවිල් දක්වා සහ හලාවත සිට පුත්තලම, මන්නාරම හරහා කන්කසන්තුරය දක්වා වන මුහුදු ප්‍රදේශවල සුළගේ වේගය විටින් විට පැ.කි.මී. (50-60) දක්වා වැඩි විය හැක.

කන්කසන්තුරය සිට මන්නාරම හරහා හලාවත දක්වා වන මුහුදු ප්‍රදේශ සහ ගාල්ල සිට හම්බන්තොට හරහා පොතුවිල් දක්වා වන මුහුදු ප්‍රදේශ විටින් විට රළු වන අතර සෙසු මුහුදු ප්‍රදේශ තරමක් රළු වේ.

ගිගුරුම් සහිත වැසි ඇති වන විට එම මුහුදු ප්‍රදේශවල තාවකාලිකව තද සුළං ඇති විය හැකි අතර එවිට එම මුහුදු ප්‍රදේශ තාවකාලිකව ඉතා රළු විය හැක.

බෙංගාල බොක්ක මුහුදු ප්‍රදේශය

උතුරු අන්දමන් සහ ඊසාන දිග බෙංගාල බොක්ක ආශ්‍රිත මුහුදු ප්‍රදේශයේ, මැයි මස 22 දින වන විට අඩු පීඩන තත්ත්වයක් වර්ධනය වීමේ හැකියාව පවතී. ඉන්පසු එය මැයි 23 වන දින වන විට පීඩන අවපාතයක් දක්වාත් මැයි 24 වන විට සුළු කුණාටුවක් දක්වා වර්ධනය වීමේ වැඩි හැකියාවක් පවතී. මෙම පද්ධතිය වයඹ දිශාවට ගමන් කර මැයි 26 වන දින වනවිට ඔදිෂා/ බටහිර බෙංගාල tropical වෙරළ වෙත ගමන් කිරීමට බොහෝ දුරට ඉඩ ඇත. මැයි 21 දින සිට නැවත දැනුම් දෙන තුරු, ඉහත ආශ්‍රිත මුහුදු ප්‍රදේශය තුල (12N-20N, 85E-100E) යිවර සහ නාවුක කටයුතුවල නොයෙදෙන ලෙස අවවාද කරනු ලැබේ.

කාලගුණික තත්ත්වය:

- 13N-20N, 85E-100E : නිරන්තර වැසි හෝ ගිගුරුම් සහිත වැසි ඇතිවේ
- 05N-13N, 85E-100E : විටින් විට වැසි හෝ ගිගුරුම් සහිත වැසි
- සෙසු මුහුදු ප්‍රදේශ : ස්ථාන ස්වල්පයක වැසි හෝ ගිගුරුම් සහිත වැසි

සුළං තත්ත්වය :

- 13N-20N, 85E-100E : නිරිත දෙසින් / පැ.කි.මී (35-50) විටින් විට පැ.කි.මී (60-70) දක්වා.
- 05N-13N, 85E-100E : නිරිත දෙසින් / පැ.කි.මී (35-45) විටින් විට පැ.කි.මී (60) දක්වා
- සෙසු මුහුදු ප්‍රදේශ : නිරිත දෙසින් / පැ.කි.මී (20-40)

මුහුදේ ස්වභාවය:

- 13N-20N, 85E-100E : රළු විටින් විට ඉතා රළු
- 05N-13N, 85E-100E : රළු
- සෙසු මුහුදු ප්‍රදේශ : මද වශයෙන් රළු, විටින් විට තරමක් රළු.



**අරාබි මුහුද**

**කාලගුණික තත්ත්වය:**

05N-15N, 70E-80E : තැනින් තැන වැසි හෝ ගිගුරුම් සහිත වැසි  
සෙසු මුහුදු ප්‍රදේශ : ස්ථාන ස්වල්පයක වැසි හෝ ගිගුරුම් සහිත වැසි

**සුළං තත්ත්වය:**

00 -15N, 60E-70E : වයඹ සිට බස්නාහිර දක්වා දිශාවලින් / පැ.කි.මී (20-30), විටින් විට පැ.කි.මී (40-50)  
05N-10N, 75E-80E : නිරිත දෙසින් / පැ.කි.මී (30-40), විටින් විට පැ.කි.මී (50-60)  
සෙසු මුහුදු ප්‍රදේශ : නිරිත දෙසින් / පැ.කි.මී (15-30)

**මුහුදේ ස්වභාවය:**

00 -15N, 60E-70E : තරමක් රළු, විටින් විට රළු  
05N-10N, 75E-80E : මද වශයෙන් රළු, විටින් විට තරමක් රළු.  
සෙසු මුහුදු ප්‍රදේශ : සාමාන්‍ය ස්වභාවයේ සිට මද වශයෙන් රළු දක්වා.

**දකුණු ඉන්දියානු සාගරය**

දකුණු මුහුදු ප්‍රදේශයේ (10S-15S, 60E-65E) වර්ධනය වී ඇති පහළ වායුගෝලීය කැලඹිලි නිසා එම මුහුදු ප්‍රදේශය හරහා ගිගුරුම් සහිත වැසි සමඟ විටින් විට වැඩිවන තද සුළං හේතුවෙන් රළු මුහුදු ප්‍රදේශ අපේක්ෂා කළ හැක.

ධීවර හා නාවුක ප්‍රජාව මේ සම්බන්ධයෙන් නිකුත් කරන ඉදිරි නිවේදන පිලිබඳ අවධානයෙන් කටයුතු කරන ලෙස කාරුණිකව ඉල්ලා සිටිනු ලැබේ.

**කාලගුණික තත්ත්වය:**

05S-10S, 60E-75E : තැනින් තැන වැසි හෝ ගිගුරුම් සහිත වැසි.  
සෙසු මුහුදු ප්‍රදේශ : ස්ථාන ස්වල්පයක වැසි හෝ ගිගුරුම් සහිත වැසි

**සුළං තත්ත්වය:**

00-10S, 60E-70E : දක්ෂිණාවර්තව / පැ.කි.මී (30-40), විටින් විට පැ.කි.මී (50-60) දක්වා.  
00-10S, 70E-100E : ගිනිකොණ දිශාවෙන් / පැ.කි.මී (30-40), විටින් විට පැ.කි.මී 50 දක්වා.  
සෙසු මුහුදු ප්‍රදේශ : ගිනිකොණ සිට ඊසාන දක්වා දිශාවලින් / පැ.කි.මී (20-40).

**මුහුදේ ස්වභාවය:**

00-10S, 60E-70E : තරමක් රළු, විටින් විට රළු.  
00-10S, 70E-100E : මද වශයෙන් රළු, විටින් විට තරමක් රළු.  
සෙසු මුහුදු ප්‍රදේශ : සාමාන්‍ය ස්වභාවයේ සිට මද වශයෙන් රළු දක්වා.

**\*\*ගිගුරුම් සහිත වැසි ඇති වන විට තද සුළං සමඟ එම මුහුදු ප්‍රදේශ තාවකාලිකව ඉතා රළු විය හැක.**



කාලගුණ විද්‍යාඥ  
කාලගුණ විද්‍යා දෙපාර්තමේන්තුව