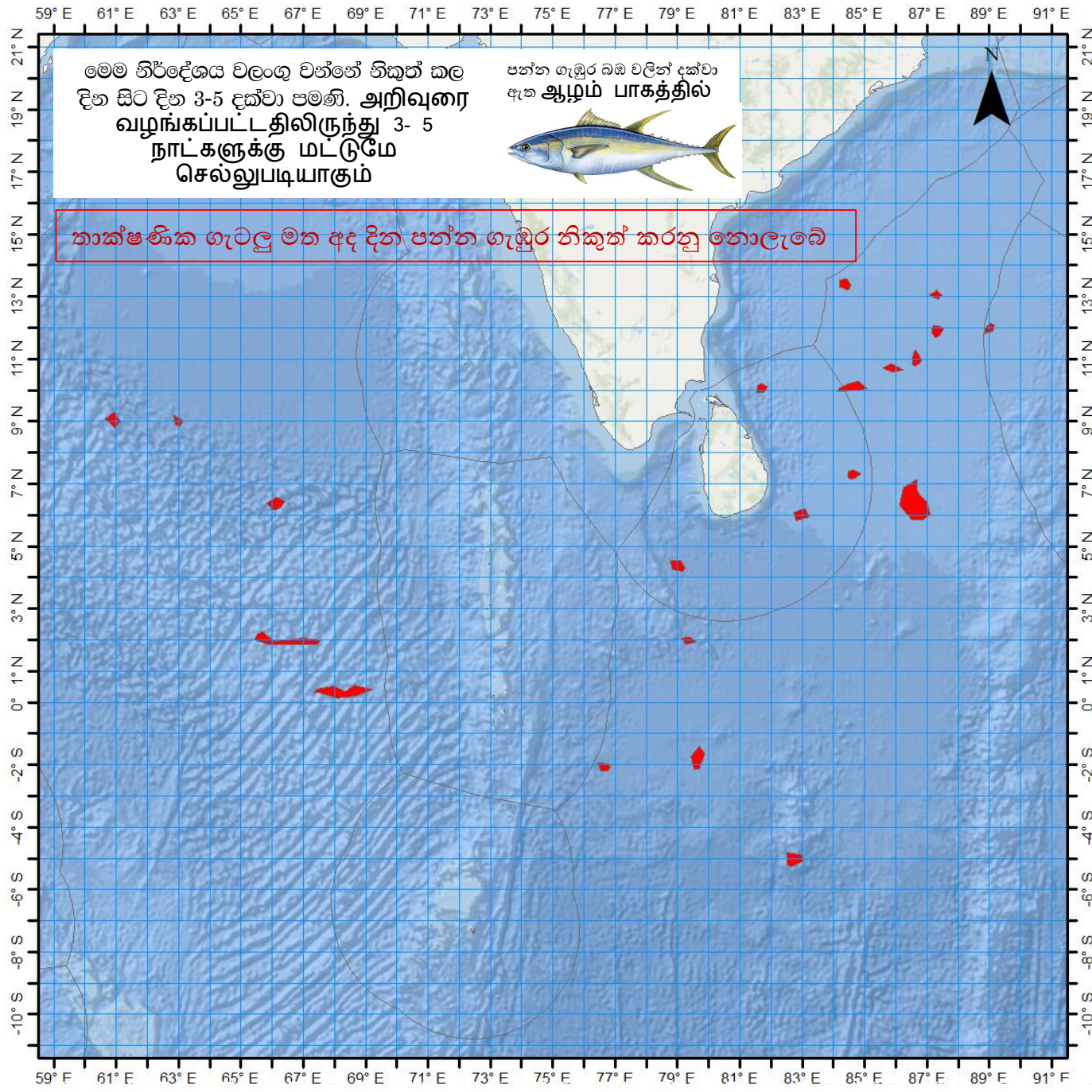


லந்திகா டீன் மக ப஢ை஢ி லு
புனா ஢ன்஑ா஑ லீ஢ி புரூ஢்கநந ஑ீலால
ஆழ் க஢ல் ஢ீன்பி஢ித் தளங்களுக்கான ஂதிர்வு கூறல்



஑ானிக ஑ல஑ ஑஢ி஑ன் ஑ரூ஑ீ஑஑ ஑ா ஑஑லர்஢ந தி஑஑ீ஑ா஑நந஑
க஢ல்஑ார் க஢ல் அறிவியல் தே஑ிய நிறுவனம் தே஑ிய நீர்வள
ஆராய்஑஑ி அபிவிருத்தி ஢ுகாமை



வலுதீன தாதா தடதா மதுதீன டுலதீன
 துதீன தீதீன துதீன துதீன
 ஆழம் கதல் மீன்பிதீதீ
 தளங்களுக்கான ததிரவு கூறல்

திகுத் கல தீன திரதரீக்கப்பட்ட திகதீ :

2022-11-30

தீன-த நெட்டாங்கு		தீன-த அகலாங்கு			
தீன-த பாகை	தீன-த கலை	தீன-த பாகை	தீன-த கலை		
87	17	E	13	2	N
84	21	E	13	23	N
86	38	E	11	0	N
87	18	E	11	53	N
89	0	E	11	58	N
84	36	E	10	5	N
85	53	E	10	41	N
81	41	E	10	3	N
62	58	E	9	0	N
60	54	E	9	2	N
84	37	E	7	17	N
86	35	E	6	23	N
66	7	E	6	21	N
82	57	E	6	0	N
78	59	E	4	22	N
66	25	E	1	58	N
79	20	E	1	58	N
68	16	E	0	20	N
82	44	E	-5	1	S
76	38	E	-2	4	S
79	38	E	-1	47	S

බහු දින යාත්‍රා සඳහා කාලගුණ අනාවැකිය
උතුරු අක්ෂාංශ 20 ත් දකුණු අක්ෂාංශ 10 ත් සහ නැගෙනහිර දේශාංශ 60 ත් 100 ත් අතර මුහුදු ප්‍රදේශය සඳහා
(2022 නොවැම්බර් මස 30 දින පෙ.ව. 07.00 ට, ඉදිරි පැය 24 සඳහා නිකුත් කරන ලදී.)

දිවයින වටා වන මුහුදු ප්‍රදේශ

වැසි තත්ත්වය:

ගාල්ල සිට මාතර හරහා හම්බන්තොට දක්වා වෙරළට ඔබ්බෙන් වන මුහුදු ප්‍රදේශවල සවස් කාලයේදී හෝ රාත්‍රී කාලයේදී ස්ථාන ස්වල්පයක වැසි ඇති විය හැක.

සුළඟ:

දිවයින වටා වන මුහුදු ප්‍රදේශවල සුළං ඊසාන දෙසින් හෝ නිශ්චිත දිශාවකින් තොරව හමා එයි. සුළගේ වේගය පැ.කි.මී. (20-30) පමණ වේ.

මුහුදේ ස්වභාවය:

දිවයින වටා වන මුහුදු ප්‍රදේශ සාමාන්‍යය ස්වභාවයෙන් යුතු වේ.

බෙංගාල බොක්ක මුහුදු ප්‍රදේශය

කාලගුණික තත්ත්වය:

- 05N-15N, 90E-100E : බොහෝ ස්ථානවල වැසි හෝ ගිගුරුම් සහිත වැසි.
- 00-10N, 85E-90E : ස්ථාන ස්වල්පයක වැසි හෝ ගිගුරුම් සහිත වැසි.
- 15N-20N, 85E-100E : ස්ථාන ස්වල්පයක වැසි හෝ ගිගුරුම් සහිත වැසි.
- සෙසු මුහුදු ප්‍රදේශ : ප්‍රධාන වශයෙන් වැසි රහිත.

සුළං තත්ත්වය:

- 00-20N, 80E-86E : ඊසාන දෙසින් / පැ.කි.මී. (15-30).
- 05N-20N, 86E-100E : උතුරු සිට ඊසාන දක්වා දිශාවලින් / පැ.කි.මී. (10-20).
- සෙසු මුහුදු ප්‍රදේශ : ඊසාන දෙසින් හෝ නිශ්චිත දිශාවකින් තොරව/ පැ.කි.මී. (10-20).

මුහුදේ ස්වභාවය:

- 00-20N, 80E-86E : සාමාන්‍ය ස්වභාවය සිට මද වශයෙන් රළු.
- සෙසු මුහුදු ප්‍රදේශ : සාමාන්‍ය ස්වභාවය.

අරාබි මුහුද

කාලගුණික තත්ත්වය:

- 05N-15N, 60E-80E : තැනින් තැන වැසි හෝ ගිගුරුම් සහිත වැසි.
- සෙසු මුහුදු ප්‍රදේශ : ප්‍රධාන වශයෙන් වැසි රහිත.

සුළං තත්ත්වය:

- 05N-10N, 75E-80E : ඊසාන දෙසින් / පැ.කි.මී. (25-35).
- 10N-20N, 60E-75E : ඊසාන සිට නැගෙනහිර දක්වා දිශාවලින් / පැ.කි.මී. (20-30).
- සෙසු මුහුදු ප්‍රදේශ : නිශ්චිත දිශාවකින් තොරව/ පැ.කි.මී. (10-20).

මුහුදේ ස්වභාවය:

- 05N-10N, 75E-80E : සාමාන්‍ය ස්වභාවය සිට මද වශයෙන් රළු.
- සෙසු මුහුදු ප්‍රදේශ : සාමාන්‍ය ස්වභාවය.

දකුණු ඉන්දියානු සාගරය

කාලගුණික තත්ත්වය:

05S-10S, 60E-90E : බොහෝ ස්ථානවල වැසි හෝ ගිගුරුම් සහිත වැසි.
සෙසු මුහුදු ප්‍රදේශ : තැනින් තැන වැසි හෝ ගිගුරුම් සහිත වැසි.

සුළං තත්ත්වය:

00-04S, 60E-90E : බටහිර සිට වයඹ දක්වා දිශාවලින් / පැ.කි.මී. (20-30).
04S-10S, 60E-90E : දක්ෂිණාවර්තව / පැ.කි.මී. (20-30).
සෙසු මුහුදු ප්‍රදේශ : ගිනිකොණ හෝ නිශ්චිත දිශාවකින් තොරව / පැ.කි.මී. (10-20).

මුහුදේ ස්වභාවය:

00-10S, 60E-100E : සාමාන්‍ය ස්වභාවය සිට මද වශයෙන් රළු.

****ගිගුරුම් සහිත වැසි ඇති වන විට තද සුළං සමඟ එම මුහුදු ප්‍රදේශ තාවකාලිකව ඉතා රළු විය හැක.**


කාලගුණ විද්‍යාඥ
කාලගුණ විද්‍යා දෙපාර්තමේන්තුව