



லந்திகா டீன் மக ப஢தூ பூ
பூதா மந்஑ய஑ லீதீ பூரூ஑கதத ஑ீலாவ
ஆழ் க஢ல் மீன்பி஢ித் தளங்களு஑்ககான ஑திர்வு கூறல்

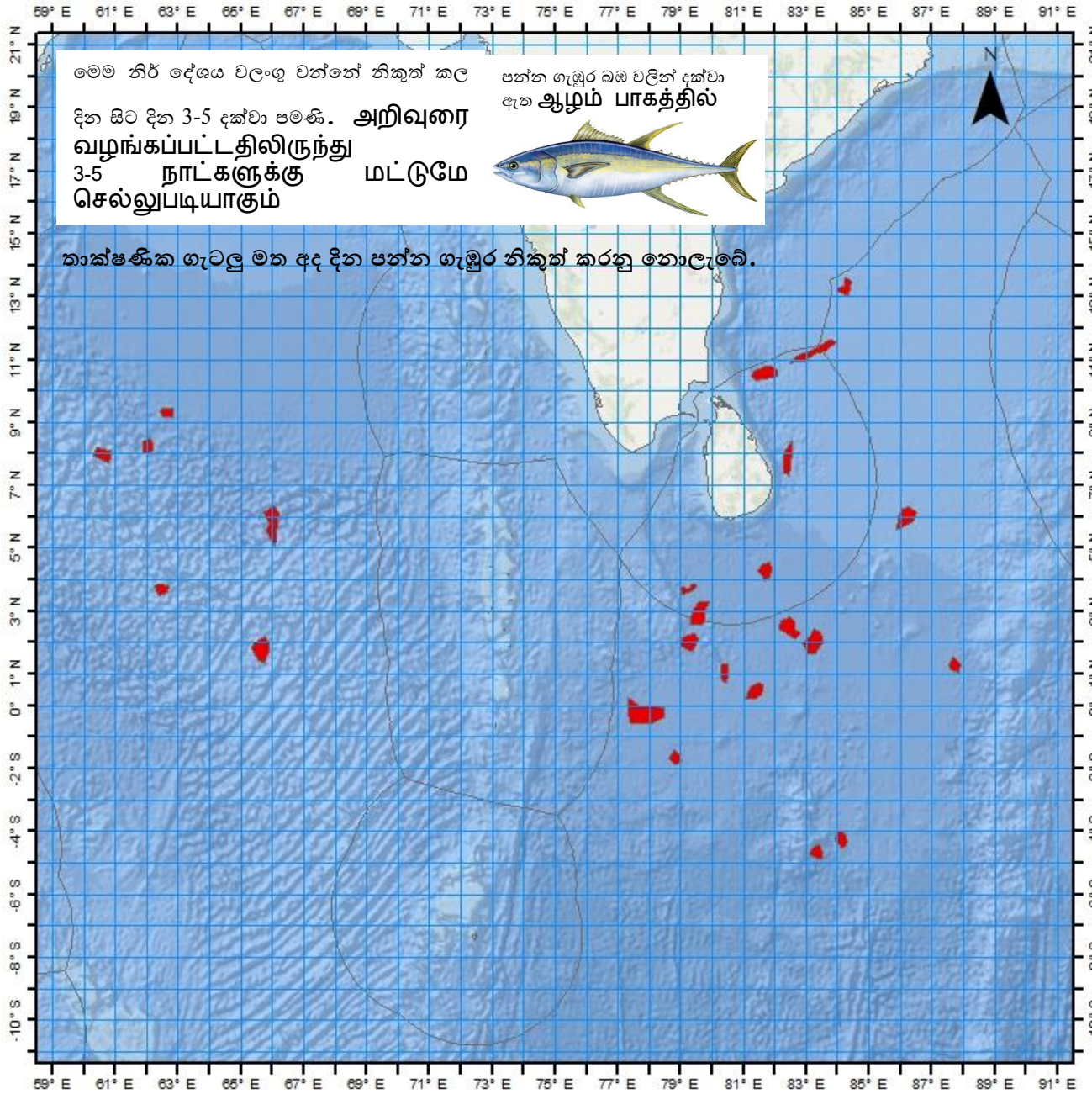


஑ாதிக ஑ல஑ ஑தீ஑ந் ஑஑ரீ஑஑ ஑ா ஑஑ல஢ரீத தி஑஑ீ஑ாததத
க஢ல்஑ார் க஢ல் அறிவியல் தே஑ிய நிறுவனம் தே஑ிய நீர்வள
ஆராய்஑஑ி அபிவிருத்தி முகாதை



බහුදින යාත්‍රා සඳහා මසුන් ගැවසෙන ප්‍රදේශ පිළිබඳ
 පුරෝකථනය
 ஆழ் கடல் மீன்பிடித் தளங்களுக்கான
 எதிர்வு கூறல்
 නිකුත්කළ දිනය பிரசுரிக்கப்பட்ட திகதி :

2022-12-02



දේශාංශ நெட்டாங்கு		අක්ෂාංශ அகலாங்கு	
අංශක பாகை	මිනිත්තු கலை	අංශක பாகை	මිනිත්තු கலை
81	40 E	10	34 N
83	13 E	11	14 N
84	14 E	13	17 N
77	51 E	0	15 N
81	21 E	0	26 N
79	14 E	3	42 N
62	38 E	9	19 N
87	42 E	1	16 N
80	23 E	1	2 N
81	41 E	4	17 N
83	13 E	2	0 N
82	26 E	2	28 N
86	9 E	5	58 N
79	34 E	2	56 N
79	16 E	2	0 N
82	23 E	7	50 N
65	59 E	5	46 N
65	39 E	1	48 N
62	0 E	8	15 N
60	36 E	7	58 N
62	28 E	3	42 N
83	19 E	-4	38 S
84	6 E	-4	15 S
78	49 E	-1	39 S

0112 520193

WhatsApp 070 272 3990

බහු දින යාත්‍රා සඳහා කාලගුණ අනාවැකිය
උතුරු අක්ෂාංශ 20 ත් දකුණු අක්ෂාංශ 10 ත් සහ නැගෙනහිර දේශාංශ 60 ත් 100 ත් අතර මුහුදු ප්‍රදේශය සඳහා
(2022 දෙසැම්බර් මස 02 දින පෙ.ව. 07.00 ට, ඉදිරි පැය 24 සඳහා නිකුත් කරන ලදී.)

දිවයින වටා වන මුහුදු ප්‍රදේශ

වැසි තත්ත්වය:

පුත්තලම සිට කන්කසන්තුරය, ත්‍රිකුණාමලය සහ මඩකලපුව හරහා පොතුවිල් දක්වා වෙරළට ඔබ්බෙන් වන මුහුදු ප්‍රදේශවල විටින් විට වැසි හෝ ගිගුරුම් සහිත වැසි ඇතිවේ. දිවයින වටා වන සෙසු මුහුදු ප්‍රදේශවල සවස් කාලයේදී හෝ රාත්‍රී කාලයේදී වැසි හෝ ගිගුරුම් සහිත වැසි ඇතිවේ.

සුළඟ:

දිවයින වටා වන මුහුදු ප්‍රදේශවල සුළං ඊසාන දෙසින් හමා එයි. සුළගේ වේගය පැ.කි.මී. (20-30) පමණ වේ.

මුහුදේ ස්වභාවය:

දිවයින වටා වන මුහුදු ප්‍රදේශ සාමාන්‍යය ස්වභාවයෙන් යුතු වේ.

බෙංගාල බොක්ක මුහුදු ප්‍රදේශය

කාලගුණික තත්ත්වය:

05N-15N, 80E-90E : බොහෝ ස්ථානවල වැසි හෝ ගිගුරුම් සහිත වැසි.
00-08N, 90E-100E : බොහෝ ස්ථානවල වැසි හෝ ගිගුරුම් සහිත වැසි.
සෙසු මුහුදු ප්‍රදේශ : ස්ථාන ස්වල්පයක වැසි හෝ ගිගුරුම් සහිත වැසි.

සුළං තත්ත්වය:

05N-20N, 80E-100E : ඊසාන දෙසින් / පැ.කි.මී. (20-30).
00-20N, 80E-100E : නැගෙනහිර දෙසින් හෝ නිශ්චිත දිශාවකින් තොරව / පැ.කි.මී. (10-15).

මුහුදේ ස්වභාවය:

05N-20N, 80E-100E : මද වශයෙන් රළ.
සෙසු මුහුදු ප්‍රදේශ : සාමාන්‍ය ස්වභාවය.

අරාබි මුහුද

කාලගුණික තත්ත්වය:

05N-15N, 60E-80E : තැනින් තැන වැසි හෝ ගිගුරුම් සහිත වැසි.
00-05N, 70E-80E : ස්ථාන ස්වල්පයක වැසි හෝ ගිගුරුම් සහිත වැසි.
සෙසු මුහුදු ප්‍රදේශ : ප්‍රධාන වශයෙන් වැසි රහිත.

සුළං තත්ත්වය:

05N-20N, 60E-80E : ඊසාන දෙසින් හෝ නිශ්චිත දිශාවකින් තොරව / පැ.කි.මී. (10-20).
සෙසු මුහුදු ප්‍රදේශ : නිශ්චිත දිශාවකින් තොරව / පැ.කි.මී. (10-20).

මුහුදේ ස්වභාවය:

05N-20N, 60E-80E : මද වශයෙන් රළ,
සෙසු මුහුදු ප්‍රදේශ : සාමාන්‍ය ස්වභාවය.

දකුණු ඉන්දියානු සාගරය

කාලගුණික තත්ත්වය:

- 05S-10S, 60E-85E : බොහෝ ස්ථානවල වැසි හෝ ගිගුරුම් සහිත වැසි.
- 00-10S, 85E-100E : තැනින් තැන වැසි හෝ ගිගුරුම් සහිත වැසි.
- සෙසු මුහුදු ප්‍රදේශ : ස්ථාන ස්වල්පයක වැසි හෝ ගිගුරුම් සහිත වැසි.

සුළං තත්ත්වය:

- 00-05S, 60E-75E : වයඹ දෙසින් / පැ.කි.මී. (20-30).
- 05S-10S, 60E-75E : දක්ෂිණාවර්තව / පැ.කි.මී. (20-30), විටින් විට පැ.කි.මී. 40 දක්වා
- සෙසු මුහුදු ප්‍රදේශ : නිරිත දෙසින් හෝ නිශ්චිත දිශාවකින් තොරව / පැ.කි.මී. (20-30).

මුහුදේ ස්වභාවය:

- 00-10S, 60E-75E : මද වශයෙන් රළු, විටින් විට තරමක් රළු
- සෙසු මුහුදු ප්‍රදේශ : සාමාන්‍ය ස්වභාවය සිට මද වශයෙන් රළු.

**ගිගුරුම් සහිත වැසි ඇති වන විට තද සුළං සමඟ එම මුහුදු ප්‍රදේශ තාවකාලිකව ඉතා රළු විය හැක.



කාලගුණ විද්‍යාඥ
කාලගුණ විද්‍යා දෙපාර්තමේන්තුව