

වන්දිකා දත්ත මත පදනම් වූ  
වූනා මත්ස්‍යය බිම් පුරෝකතන සේවාව



ජාතික ජලජ සම්පත් පර්යේෂණ හා සංවර්ධන  
නියෝජිතායතනය

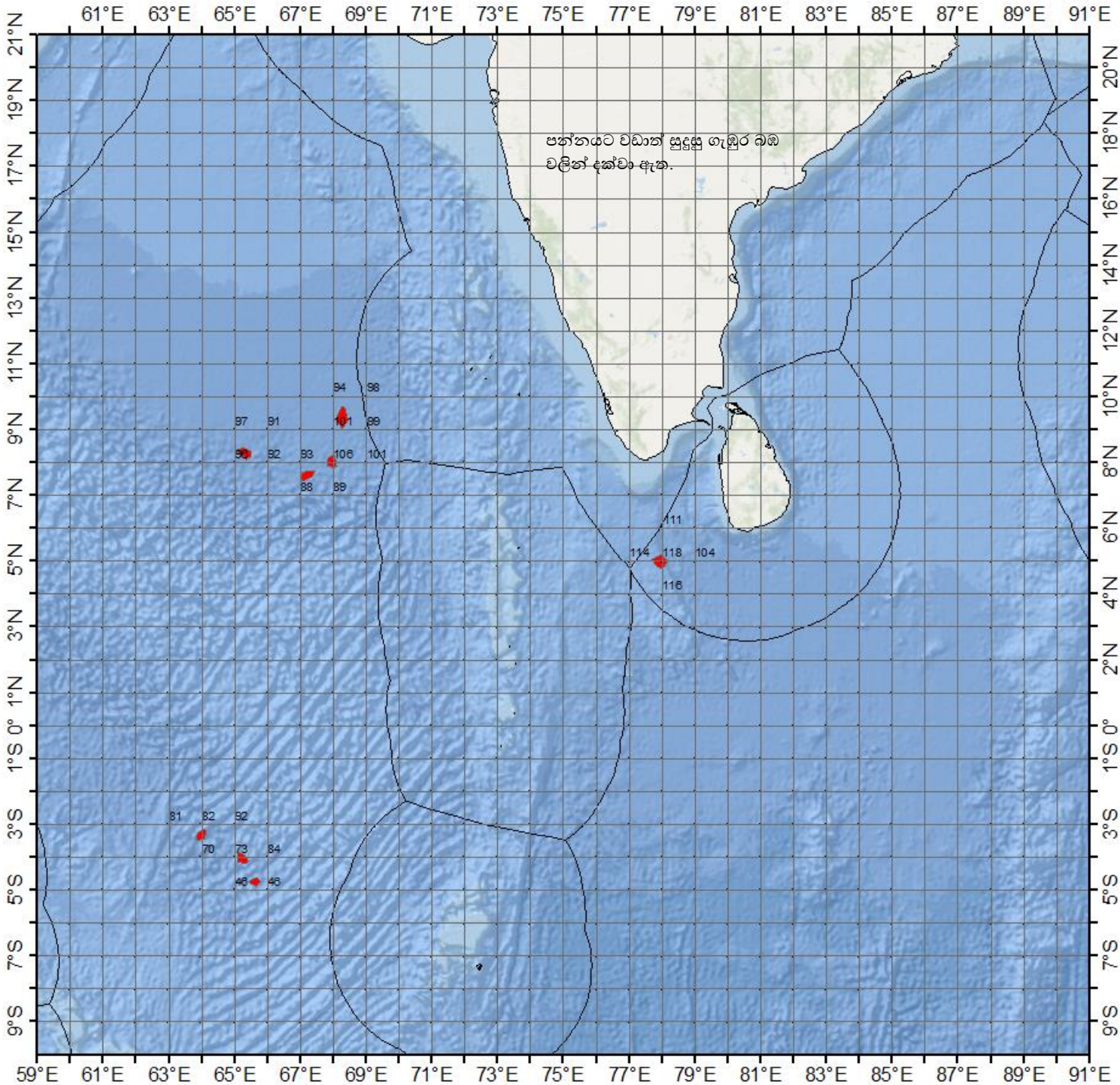


ජාතික ජලජ සම්පත් පර්යේෂණ හා  
සංවර්ධන නියෝජිතායතනය

ගැඹුරු මුහුදේ ධීවර කර්මාන්තය  
සඳහා නිර්දේශිත ප්‍රදේශ

**04.06.2021**

පන්තියට වඩාත් සුදුසු ගැඹුර බල  
වලින් දක්වා ඇත.



අක්ෂාංශ		දේශාංශ		පන්ත	ගැඹුර	
අංශක	මිනිත්තු	අංශක	මිනිත්තු	බල		
09	24	N	68	16	E	98
08	18	N	65	17	E	90
07	59	N	67	59	E	105
07	37	N	67	13	E	88
05	01	N	77	59	E	118
-03	15	S	64	00	E	82
-03	59	S	65	12	E	73
-03	45	S	65	39	E	46

වෙලි/ ෆැක්ස් 0112-520193 / 011-2520367

මෙම නිර්දේශය වලංගු වන්නේ නිකුත් කළ  
දින සිට දින 3-5 ක් දක්වා පමණි.

බහු දින යාත්‍රා සඳහා කාලගුණ අනාවැකිය

උතුරු අක්ෂාංශ 20 ත් දකුණු අක්ෂාංශ 10 ත් සහ නැගෙනහිර දේශාංශ 60 ත් 100 ත් අතර මුහුදු ප්‍රදේශය සඳහා

(2021 ජූනි මස 04 දින ඉදිරි දින තුන සඳහා නිකුත් කරන ලදී.)

දිවයින අවට මුහුදු ප්‍රදේශ

පුත්තලම සිට කොළඹ හරහා ගාල්ල දක්වා වන මුහුදු ප්‍රදේශවල වැසි හෝ ගිගුරුම් සහිත වැසි ඇතිවේ. සෙසු මුහුදු ප්‍රදේශවල තැනින් තැන වැසි හෝ ගිගුරුම් සහිත වැසි ඇති වේ.

දිවයින වටා වන මුහුදු ප්‍රදේශවල සුළං බස්නාහිර සිට නිරිත දක්වා වන දිශාවලින් හමා එයි. සුළගේ වේගය පැ.කි.මී. (30-40) පමණ වන අතර ගාල්ල සිට හම්බන්තොට හරහා පොතුච්ඡේ දක්වා සහ පුත්තලම සිට මන්නාරම හරහා කන්කසන්තුරය දක්වා වන මුහුදු ප්‍රදේශවල සුළගේ වේගය විටින් විට පැ.කි.මී. (50-55) දක්වා වැඩි විය හැක.

ගාල්ල සිට හම්බන්තොට හරහා පොතුච්ඡේ දක්වා වන මුහුදු ප්‍රදේශ විටින් විට රළු වේ. දිවයින වටා වන සෙසු මුහුදු ප්‍රදේශ විටින් විට තරමක් රළු විය හැක.

ගිගුරුම් සහිත වැසි ඇති වන විට එම මුහුදු ප්‍රදේශවල තාවකාලිකව තද සුළං ඇති විය හැකි අතර එවිට එම මුහුදු ප්‍රදේශ තාවකාලිකව ඉතා රළු විය හැක.

බෙංගාල බොක්ක මුහුදු ප්‍රදේශය

කාලගුණික තත්ත්වය:

- 00-07N, 92E-100E : තැනින් තැන වැසි හෝ ගිගුරුම් සහිත වැසි.
- 05N-10N, 80E-90E : තැනින් තැන වැසි හෝ ගිගුරුම් සහිත වැසි.
- 12N-20N, 80E-100E : ප්‍රධාන වශයෙන් වැසි රහිත කාලගුණයක්.
- සෙසු මුහුදු ප්‍රදේශ : ස්ථාන ස්වල්පයක වැසි හෝ ගිගුරුම් සහිත වැසි.

සුළං තත්ත්වය :

- 00-07N, 80E-87E : බස්නාහිර සිට නිරිත දක්වා දිශාවලින් / පැ.කි.මී (30-40); විටින් විට පැ.කි.මී (50-55) දක්වා.
- 07N-20N, 80E-90E : නිරිත සිට දකුණ දක්වා දිශාවලින් / පැ.කි.මී (30-40).
- සෙසු මුහුදු ප්‍රදේශ : නිරිත දෙසින් / පැ.කි.මී (30-40).

මුහුදේ ස්වභාවය:

- 00-07N, 80E-87E : තරමක් රළු, විටින් විට රළු.
- සෙසු මුහුදු ප්‍රදේශ : මද වශයෙන් රළු සිට තරමක් රළු දක්වා.

අරාබි මුහුද

කාලගුණික තත්ත්වය:

- 05N-18N, 70E-80E : තැනින් තැන වැසි හෝ ගිගුරුම් සහිත වැසි.
- 10N-16N, 60E-70E : ස්ථාන ස්වල්පයක වැසි හෝ ගිගුරුම් සහිත වැසි.
- සෙසු මුහුදු ප්‍රදේශ : ප්‍රධාන වශයෙන් වැසි රහිත කාලගුණයක්.

සුළං තත්ත්වය:

- 00-08N, 73E-80E : බස්නාහිර සිට නිරිත දක්වා දිශාවලින් / පැ.කි.මී (30-40); විටින් විට පැ.කි.මී (50-60) දක්වා.
- 00-10N, 60E-73E : වයඹ සිට බස්නාහිර දක්වා දිශාවලින් / පැ.කි.මී (30-40); විටින් විට පැ.කි.මී (50-55) දක්වා.
- සෙසු මුහුදු ප්‍රදේශ : නිරිත සිට වයඹ දක්වා දිශාවලින් / පැ.කි.මී (30-40).

මුහුදේ ස්වභාවය:

- 00-08N, 73E-80E : තරමක් රළු, විටින් විට රළු.
- සෙසු මුහුදු ප්‍රදේශ : මද වශයෙන් රළු සිට තරමක් රළු දක්වා.

දකුණු ඉන්දියානු සාගරය

කාලගුණික තත්ත්වය:

- 00-07S, 80E-90E : බොහෝ ප්‍රදේශවල වැසි හෝ ගිගුරුම් සහිත වැසි.
- 00-10S, 60E-74E : ස්ථාන ස්වල්පයක වැසි හෝ ගිගුරුම් සහිත වැසි.
- සෙසු මුහුදු ප්‍රදේශ : තැනින් තැන වැසි හෝ ගිගුරුම් සහිත වැසි.

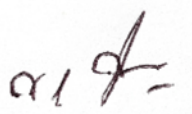
සුළං තත්ත්වය:

- 00-10S, 80E-90E : දක්ෂිණාවර්තව / පැ.කි.මී (35-45); විටින් විට පැ.කි.මී (50-55) දක්වා.
- 00-05S, 60E-80E : නිරිත දෙසින් / පැ.කි.මී (30-40) ; විටින් විට පැ.කි.මී (50-60).
- 05S-10S, 60E-80E : ගිනිකොණ දෙසින් / පැ.කි.මී (30-40).
- සෙසු මුහුදු ප්‍රදේශ : වයඹ දෙසින් / පැ.කි.මී (20-35).

මුහුදේ ස්වභාවය:

- 00-10S, 80E-90E : තරමක් රළ සිට රළ.
- 00-05S, 60E-80E : රළ; විටින් විට ඉතා රළ.
- 05S-10S, 60E-80E : මද වශයෙන් රළ සිට තරමක් රළ
- සෙසු මුහුදු ප්‍රදේශ : මද වශයෙන් රළ.

\*\*ගිගුරුම් සහිත වැසි ඇති වන විට තද සුළං සමඟ එම මුහුදු ප්‍රදේශ තාවකාලිකව ඉතා රළ විය හැක.



කාලගුණ විද්‍යාඥ  
කාලගුණ විද්‍යා දෙපාර්තමේන්තුව