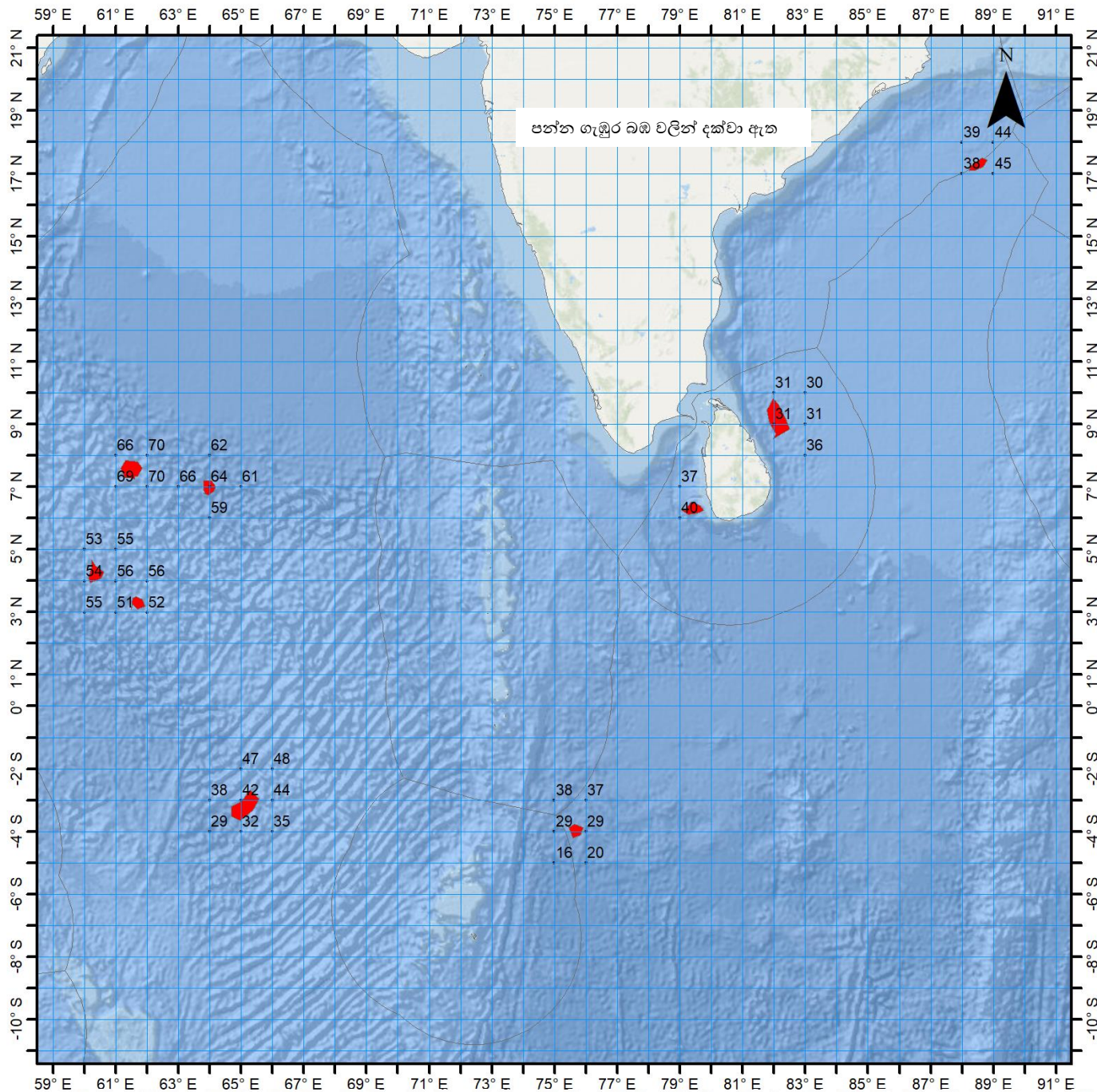


චන්ද්‍රිකා දත්ත මත පදනම් වූ  
වෘතා මත්ස්‍යය බිම් පුරෝකතන සේවාව



ජාතික ජලජ සම්පත් පර්යේෂණ හා සංවර්ධන  
නියෝජිතායතනය



බහුදින යාත්‍රා සඳහා මසුන් ගැවසෙන  
ප්‍රදේශ පිළිබඳ පුරෝකථනය

නිකුත්කල දිනය : **20.09.2021**

දේශාංශ		අක්ෂාංශ		පන්ත ගැඹුර බඹ
අංශක	මිනිත්තු	අංශක	මිනිත්තු	
88	30 E	17	15 N	38
82	05 E	09	10 N	31
79	25 E	06	20 N	40
61	30 E	07	30 N	69
63	55 E	07	00 N	64
60	20 E	04	15 N	54
61	45 E	03	20 N	51
65	10 E	-03	10 S	42
79	40 E	-04	00 S	29

මෙම නිර්දේශය වලංගු වන්නේ නිකුත් කල  
දින සිට දින 3-5 දක්වා පමණි.

☎ 0112 520193 / 0112 520367

📞 WhatsApp 070 272 3990

බහු දින යාත්‍රා සඳහා කාලගුණ අනාවැකිය  
උතුරු අක්ෂාංශ 20 ත් දකුණු අක්ෂාංශ 10 ත් සහ නැගෙනහිර දේශාංශ 60 ත් 100 ත් අතර මුහුදු ප්‍රදේශය සඳහා  
(2021 සැප්තැම්බර් මස 20 දින, ඉදිරි දින තුන සඳහා නිකුත් කරන ලදී.)

දිවයින අවට මුහුදු ප්‍රදේශ

කොළඹ සිට ගාල්ල හරහා හම්බන්තොට දක්වා සහ පුත්තලම සිට කන්කසන්තුරය හරහා ත්‍රිකුණාමලය දක්වා වන මුහුදු ප්‍රදේශ තැනින් තැන වැසි හෝ ගිගුරුම් සහිත වැසි ඇතිවේ. සෙසු මුහුදු ප්‍රදේශ වල ස්ථාන ස්වල්පයක වැසි හෝ ගිගුරුම් සහිත වැසි ඇතිවේ.

දිවයින වටා වන මුහුදු ප්‍රදේශවල සුළං නිරිත දෙසින් හමා එයි. සුළගේ වේගය පැ.කි.මී. (20-30) පමණ වේ. මාතර සිට හම්බන්තොට හරහා පොතුවිල් දක්වා සහ පුත්තලම සිට මන්නාරම හරහා කන්කසන්තුරය දක්වා වන මුහුදු ප්‍රදේශවල සුළගේ වේගය විටින් විට පැ.කි.මී. (40-45) පමණ දක්වා වැඩි විය හැක.

මාතර සිට හම්බන්තොට හරහා පොතුවිල් දක්වා වන මුහුදු ප්‍රදේශ විටින් විට තරමක් රළු විය හැක. සෙසු මුහුදු ප්‍රදේශ මද වශයෙන් රළු විය හැක.

බෙංගාල බොක්ක මුහුදු ප්‍රදේශය

කාලගුණික තත්ත්වය:

- 00-13N, 85E-100E : බොහෝ ප්‍රදේශවල වැසි හෝ ගිගුරුම් සහිත වැසි.
- 13N-20N, 80E-100E : තැනින් තැන වැසි හෝ ගිගුරුම් සහිත වැසි.
- සෙසු මුහුදු ප්‍රදේශ : ස්ථාන ස්වල්පයක වැසි හෝ ගිගුරුම් සහිත වැසි.

සුළං තත්ත්වය :

- 00-10N, 80E-95E : නිරිත දෙසින් / පැ.කි.මී (20-30); විටින් විට පැ.කි.මී (40-45) දක්වා.
- 10N-20N, 80E-100E : නිරිත සිට බස්නාහිර දක්වා දිශාවලින් / පැ.කි.මී (20-30)/ පැ.කි.මී 40 දක්වා.
- සෙසු මුහුදු ප්‍රදේශ : නිශ්චිත දිශාවකින් තොරව / පැ.කි.මී (10-20).

මුහුදේ ස්වභාවය:

- 00-10N, 80E-96E : මද වශයෙන් රළු, විටින් විට තරමක් රළු.
- සෙසු මුහුදු ප්‍රදේශ : සාමාන්‍ය ස්වභාවයේ සිට මද වශයෙන් රළු.

අරාබි මුහුද

කාලගුණික තත්ත්වය:

- 05N-10N, 75E-80E : තැනින් තැන වැසි හෝ ගිගුරුම් සහිත වැසි.
- සෙසු මුහුදු ප්‍රදේශ : ස්ථාන ස්වල්පයක වැසි හෝ ගිගුරුම් සහිත වැසි.

සුළං තත්ත්වය:

- 10N-20N, 60E-68E : නිරිත සිට බස්නාහිර දක්වා දිශාවලින් / පැ.කි.මී (30-40); විටින් විට පැ.කි.මී 50 දක්වා.
- 03N-20N, 68E-80E : වයඹ සිට බස්නාහිර දක්වා දිශාවලින් / පැ.කි.මී (20-30)
- සෙසු මුහුදු ප්‍රදේශ : නිරිත දෙසින් හෝ නිශ්චිත දිශාවකින් තොරව / පැ.කි.මී (10-20).

මුහුදේ ස්වභාවය:

- 10N-20N, 60E-65E : තරමක් රළු, විටින් විට රළු.
- 03N-10N, 76E-80E : මද වශයෙන් රළු., විටින් විට තරමක් රළු
- සෙසු මුහුදු ප්‍රදේශ : සාමාන්‍ය ස්වභාවයේ සිට මද වශයෙන් රළු දක්වා.

දකුණු ඉන්දියානු සාගරය

කාලගුණික තත්ත්වය:

- 00-10S, 65E-90E : බොහෝ ප්‍රදේශවල වැසි හෝ ගිගුරුම් සහිත වැසි.
- 00-10S, 90E-100E : තැනින් තැන වැසි හෝ ගිගුරුම් සහිත වැසි.
- සෙසු මුහුදු ප්‍රදේශ : ප්‍රධාන වශයෙන් වැසි රහිත.


සුළං තත්ත්වය:

- 05S-10S, 80E-90E : දක්ෂිණාවර්තව / පැ.කි.මී (30-40); විටින් විට පැ.කි.මී (50-60) දක්වා.
- 00-10S, 90E-100E : ගිනිකොණ දෙසින් / පැ.කි.මී (30-40); විටින් විට පැ.කි.මී (50-55) දක්වා.
- 08S-10S, 60E-80E : ගිනිකොණ දෙසින් / පැ.කි.මී (30-40); විටින් විට පැ.කි.මී (45-50) දක්වා.
- සෙසු මුහුදු ප්‍රදේශ : නිශ්චිත දිශාවකින් තොරව / පැ.කි.මී (10-20).

මුහුදේ ස්වභාවය:

- 05S-10S, 80E-90E : රළු, විටින් විට ඉතා රළු
- 05S-10S, 90E-100E : තරමක් රළු සිට රළු.
- 08S-10S, 60E-100E : මද වශයෙන් රළු සිට තරමක් රළු.
- සෙසු මුහුදු ප්‍රදේශ : සාමාන්‍ය ස්වභාවයේ සිට මද වශයෙන් රළු දක්වා.

\*\*ගිගුරුම් සහිත වැසි ඇති වන විට කද සුළං සමඟ එම මුහුදු ප්‍රදේශ තාවකාලිකව ඉතා රළු විය හැක.



කාලගුණ විද්‍යාඥ  
කාලගුණ විද්‍යා දෙපාර්තමේන්තුව