

වන්දිකා දත්ත මත පදනම් වූ
වූනා මත්ස්‍යය බිම් පුරෝකතන සේවාව



ජාතික ජලජ සම්පත් පර්යේෂණ හා සංවර්ධන
නියෝජිතායතනය

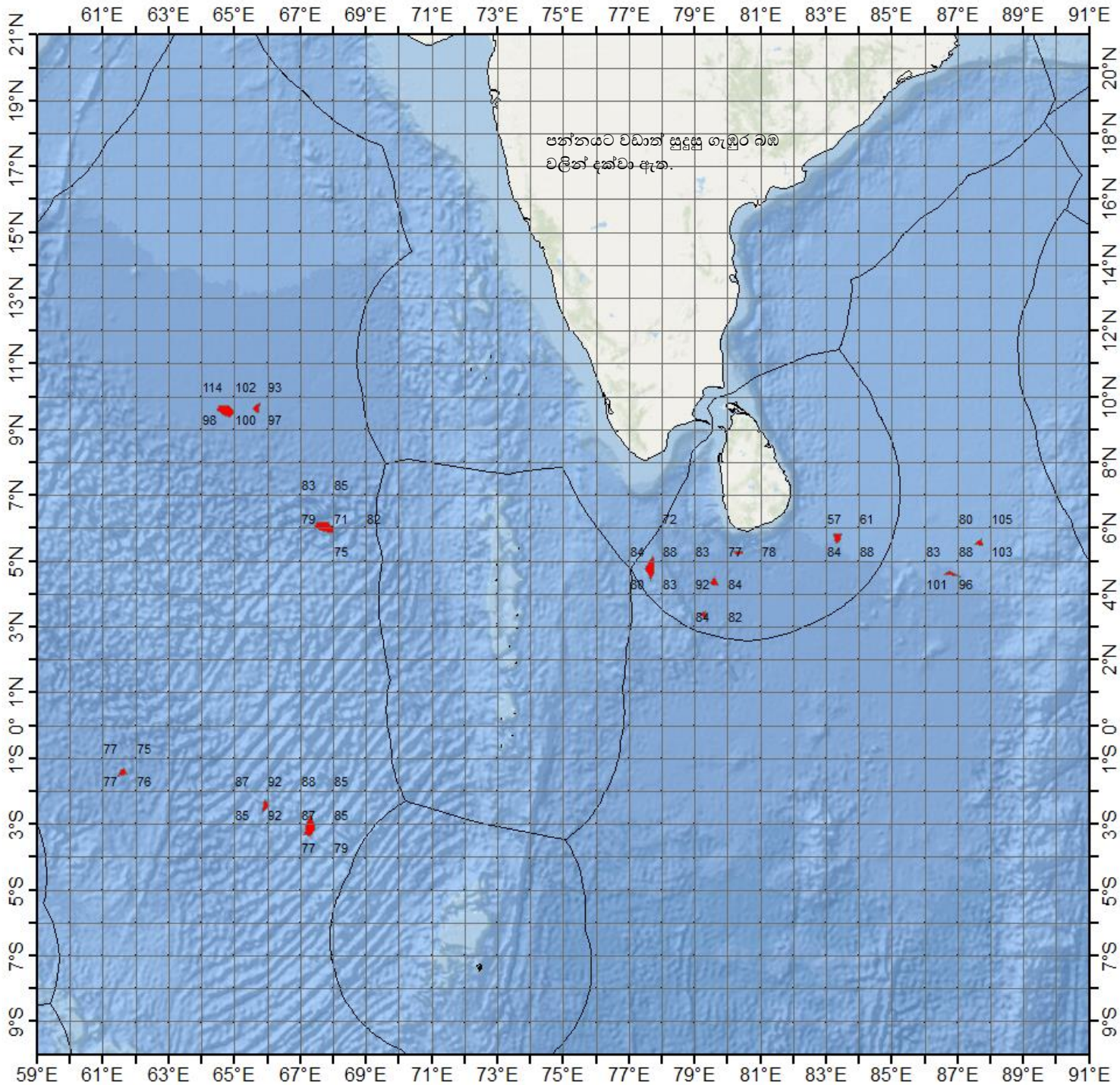


ජාතික ජලජ සම්පත් පර්යේෂණ හා
සංවර්ධන නියෝජිතායතනය

ගැඹුරු මුහුදේ ධීවර කර්මාන්තය
සඳහා නිර්දේශිත ප්‍රදේශ

21.06.2021

පන්තියට වඩාත් සුදුසු ගැඹුර බල
වලින් දක්වා ඇත.



අක්ෂාංශ		දේශාංශ			පන්ත ගැඹුර	
අංශක	මිනිත්තු	අංශක	මිනිත්තු		බල	
09	39	N	65	38	E	93
09	41	N	64	35	E	97
06	00	N	67	44	E	71
05	43	N	83	16	E	57
05	30	N	87	43	E	85
05	19	N	80	15	E	78
04	48	N	77	39	E	86
04	35	N	86	43	E	86
04	23	N	79	36	E	92
03	25	N	79	12	E	84
-01	27	S	61	40	E	75
-02	23	S	65	57	E	91
-03	08	S	67	15	E	75

ටෙලි/ ෆැක්ස් 0112-520193 / 011-2520367

මෙම නිර්දේශය වලංගු වන්නේ නිකුත් කළ
දින සිට දින 3-5 ක් දක්වා පමණි.

බහු දින යාත්‍රා සඳහා කාලගුණ අනාවැකිය

උතුරු අක්ෂාංශ 20 ත් දකුණු අක්ෂාංශ 10 ත් සහ නැගෙනහිර දේශාංශ 60 ත් 100 ත් අතර මුහුදු ප්‍රදේශය සඳහා

(2021 ජූනි මස 20 දින ඉදිරි දින තුන සඳහා නිකුත් කරන ලදී.)

දිවයින අවට මුහුදු ප්‍රදේශ

කොළඹ සිට ගාල්ල හරහා මාතර දක්වා වන මුහුදු ප්‍රදේශවල ස්ථාන ස්වල්පයක වැසි ඇති විය හැක.

දිවයින වටා වන මුහුදු ප්‍රදේශවල සුළං නිරිත හෝ බස්නාහිර දෙසින් හමා එයි. සුළගේ වේගය පැ.කි.මී. (30-40) පමණ වන අතර ගාල්ල සිට හම්බන්තොට හරහා පොතුවිල් දක්වා සහ පුත්තලම සිට මන්නාරම හරහා කන්කසන්තුරය දක්වා වන මුහුදු ප්‍රදේශවල සුළගේ වේගය විටින් විට පැ.කි.මී. (50-60) දක්වා වැඩි විය හැක.

ගාල්ල සිට හම්බන්තොට හරහා පොතුවිල් දක්වා සහ පුත්තලම සිට මන්නාරම දක්වා වන මුහුදු ප්‍රදේශ විටින් විට රළු වේ. දිවයින වටා වන සෙසු මුහුදු ප්‍රදේශ විටින් විට තරමක් රළු විය හැක.

බෙංගාල බොක්ක මුහුදු ප්‍රදේශය

කාලගුණික තත්ත්වය:

- 10N-20N, 90E-100E : තැනින් තැන වැසි හෝ ගිගුරුම් සහිත වැසි.
- 00-10N, 90E-100E : ස්ථාන ස්වල්පයක වැසි හෝ ගිගුරුම් සහිත වැසි.
- සෙසු මුහුදු ප්‍රදේශ : ප්‍රධාන වශයෙන් වැසි රහිත කාලගුණයක්.

සුළං තත්ත්වය :

- 12N-18N, 85E-100E : නිරිත දෙසින් / පැ.කි.මී (40-50); විටින් විට පැ.කි.මී 60 දක්වා.
- 05N-18N, 80E-85E : බස්නාහිර සිට නිරිත දක්වා වන දිශාවලින් / පැ.කි.මී (35-45); විටින් විට පැ.කි.මී 50 දක්වා.
- 00-05N, 80E-90E : වයඹ සිට බස්නාහිර දක්වා වන දිශාවලින් / පැ.කි.මී (20-40).
- සෙසු මුහුදු ප්‍රදේශ : බස්නාහිර හෝ නිරිත දෙසින් / පැ.කි.මී (10-20).

මුහුදේ ස්වභාවය:

- 12N-18N, 85E-100E : තරමක් රළු සිට රළු.
- 05N-18N, 80E-85E : තරමක් රළු, විටින් විට රළු.
- 00-05N, 80E-90E : මද වශයෙන් රළු.
- සෙසු මුහුදු ප්‍රදේශ : සාමාන්‍ය ස්වභාවයේ සිට මද වශයෙන් රළු දක්වා.

අරාබි මුහුද

කාලගුණික තත්ත්වය:

- 08N-20N, 70E-76E : තැනින් තැන වැසි හෝ ගිගුරුම් සහිත වැසි.
- 00-08N, 60E-80E : ස්ථාන ස්වල්පයක වැසි හෝ ගිගුරුම් සහිත වැසි.
- සෙසු මුහුදු ප්‍රදේශ : ප්‍රධාන වශයෙන් වැසි රහිත කාලගුණයක්.

සුළං තත්ත්වය:

- 10N-20N, 60E-72E : නිරිත දෙසින් / පැ.කි.මී (50-60); විටින් විට පැ.කි.මී 70 දක්වා.
- 10N-20N, 72E-76E : බස්නාහිර සිට වයඹ දෙසින් / පැ.කි.මී (30-40); විටින් විට පැ.කි.මී (50-60) දක්වා.
- 05N-10N, 60E-80E : නිරිත සිට බස්නාහිර දක්වා වන දිශාවලින් / පැ.කි.මී (30-40); විටින් විට පැ.කි.මී (50-55) දක්වා.
- සෙසු මුහුදු ප්‍රදේශ : නිරිත සිට බස්නාහිර දක්වා වන දිශාවලින් / පැ.කි.මී (25-35).

මුහුදේ ස්වභාවය:

- 10N-20N, 60E-72E : රළු සිට ඉතා රළු දක්වා.
- 10N-20N, 72E-76E : තරමක් රළු සිට රළු දක්වා.
- 05N-10N, 60E-80E : මද වශයෙන් රළු සිට තරමක් රළු.
- සෙසු මුහුදු ප්‍රදේශ : සාමාන්‍ය ස්වභාවයේ සිට මද වශයෙන් රළු දක්වා.

දකුණු ඉන්දියානු සාගරය

කාලගුණික තත්ත්වය:

- 00- 10S, 90E-100E : බොහෝ ප්‍රදේශවල වැසි හෝ ගිගුරුම් සහිත වැසි.
- 05S-10S, 60E-80E : තැනින් තැන වැසි හෝ ගිගුරුම් සහිත වැසි.
- සෙසු මුහුදු ප්‍රදේශ : ස්ථාන ස්වල්පයක වැසි හෝ ගිගුරුම් සහිත වැසි.

සුළං තත්ත්වය:

- 00-10S, 92E-98E : නිරිත දෙසින් / පැ.කි.මී (40-50); විටින් විට පැ.කි.මී 60 දක්වා
- 00-10S, 60E-75E : ගිනිකොණ දෙසින් / පැ.කි.මී (30-40).
- 00-05S, 60E-80E : දකුණ සිට නිරිත දක්වා වන දිශාවලින් / පැ.කි.මී (20-30).
- සෙසු මුහුදු ප්‍රදේශ : නිශ්චිත දිශාවකින් තොරව / පැ.කි.මී (10-20).

මුහුදේ ස්වභාවය:

- 00-10S, 92E-98E : තරමක් රළු සිට රළු.
- 05S-10S, 60E-75E : මද වශයෙන් රළු සිට තරමක් රළු.
- සෙසු මුහුදු ප්‍රදේශ : සාමාන්‍ය ස්වභාවයේ සිට මද වශයෙන් රළු දක්වා.

**ගිගුරුම් සහිත වැසි ඇති වන විට තද සුළං සමඟ එම මුහුදු ප්‍රදේශ තාවකාලිකව ඉතා රළු විය හැක.



කාලගුණ විද්‍යාඥ
කාලගුණ විද්‍යා දෙපාර්තමේන්තුව