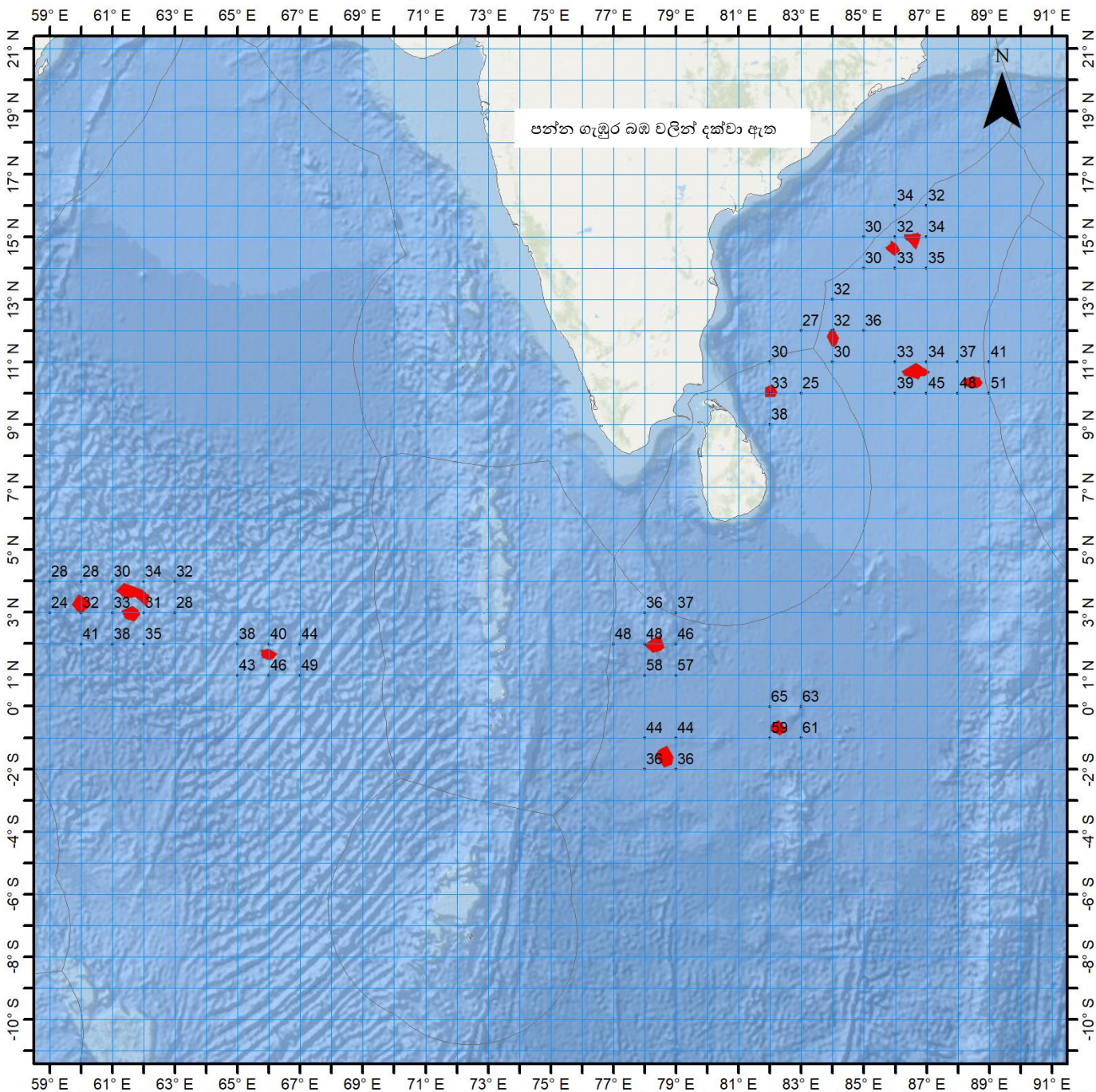


චන්ද්‍රිකා දත්ත මත පදනම් වූ
වෘතා මක්ෂ්‍යය බිම් පුරෝකතන සේවාව



ජාතික ජලජ සම්පත් පර්යේෂණ හා සංවර්ධන
නියෝජිතායතනය



බහුදින යාත්‍රා සඳහා මසුන් ගැවසෙන ප්‍රදේශ පිළිබඳ පුරෝකථනය

නිකුත්කල දිනය : 2021-11-29

දේශාංශ		අක්ෂාංශ			පන්ත ගැඹුර බඹ	
අංශක	මිනිත්තු	අංශක	මිනිත්තු			
86	33	E	14	54	N	33
85	55	E	14	45	N	32
84	00	E	11	45	N	31
86	45	E	10	45	N	35
88	26	E	10	18	N	48
78	23	E	01	55	N	48
60	00	E	03	20	N	32
61	40	E	03	40	N	30
61	36	E	02	55	N	33
66	00	E	01	40	N	40
82	16	E	-00	42	S	59
78	38	E	-01	40	S	36

මෙම නිර්දේශය වලංගු වන්නේ නිකුත් කල දින සිට දින 3-5 දක්වා පමණි.

☎ 0112 520193 / 0112 520367

📞 WhatsApp 070 272 3990

බහු දින යාත්‍රා සඳහා කාලගුණ අනාවැකිය
උතුරු අක්ෂාංශ 20 ත් දකුණු අක්ෂාංශ 10 ත් සහ නැගෙනහිර දේශාංශ 60 ත් 100 ත් අතර මුහුදු ප්‍රදේශය සඳහා
(2021 නොවැම්බර් මස 29 දින, ඉදිරි දින තුන සඳහා නිකුත් කරන ලදී.)

දිවයින වටා වන මුහුදු ප්‍රදේශ

වැසි තත්ත්වය:

බෙන්තොට සිට ගාල්ල, මාතර හරහා හම්බන්තොට දක්වා වන මුහුදු ප්‍රදේශවල විටින් විට වැසි හෝ ගිගුරුම් සහිත වැසි ඇති වන අතර දිවයින වටා වන සෙසු මුහුදු ප්‍රදේශවල විශේෂයෙන් සවස් කාලයේදී හෝ රාත්‍රී කාලයේදී වැසි හෝ ගිගුරුම් සහිත වැසි ඇතිවේ.

සුළඟ:

ත්‍රිකුණාමලය සිට කන්කසන්තුරය සහ මන්නාරම හරහා කොළඹ දක්වා වන මුහුදු ප්‍රදේශවල සුළං නැගෙනහිර හෝ ගිනිකොණ දිශාවෙන් හමා එන අතර දිවයින වටා වන සෙසු මුහුදු ප්‍රදේශවල සුළං නිරිත දෙසින් හෝ නිශ්චිත දිශාවකින් තොරව හමයි. දිවයින වටා වන මුහුදු ප්‍රදේශවල සුළගේ වේගය පැ.කි.මී. (20-30) පමණ වේ.

ත්‍රිකුණාමලය සිට කන්කසන්තුරය හරහා මන්නාරම දක්වා වන මුහුදු ප්‍රදේශවල සුළගේ වේගය විටින් විට පැ.කි.මී. (40-45) පමණ දක්වා වැඩි විය හැක.

මුහුදේ ස්වභාවය:

ත්‍රිකුණාමලය සිට කන්කසන්තුරය හරහා මන්නාරම දක්වා වන මුහුදු ප්‍රදේශ විටින් විට තරමක් රළු විය හැක. ගිගුරුම් සහිත වැසි ඇති වන විට එම මුහුදු ප්‍රදේශවල තාවකාලිකව තද සුළං ඇති විය හැකි අතර එවිට එම මුහුදු ප්‍රදේශ තාවකාලිකව ඉතා රළු විය හැක.

බෙංගාල බොක්ක මුහුදු ප්‍රදේශය

කාලගුණික තත්ත්වය:

02N-18N, 80E-90E : තැනින් තැන වැසි හෝ ගිගුරුම් සහිත වැසි.
 00-10N, 90E-100E : තැනින් තැන වැසි හෝ ගිගුරුම් සහිත වැසි.
 සෙසු මුහුදු ප්‍රදේශ : ප්‍රධාන වශයෙන් වැසි රහිත.

සුළං තත්ත්වය :

00-06N, 80E-90E : නිරිත දෙසින් / පැ.කි.මී (30-40); විටින් විට පැ.කි.මී 50 දක්වා.
 06N-20N, 80E-90E : ඊසාන දෙසින් / පැ.කි.මී (30-40); විටින් විට පැ.කි.මී (50-55) දක්වා.
 සෙසු මුහුදු ප්‍රදේශ : වයඹ දෙසින් හෝ නිශ්චිත දිශාවකින් තොරව / පැ.කි.මී (10-30).

මුහුදේ ස්වභාවය:

00-07N, 80E-90E : මද වශයෙන් රළු, විටින් විට තරමක් රළු
 13N-20N, 80E-90E : මද වශයෙන් රළු, විටින් විට තරමක් රළු
 සෙසු මුහුදු ප්‍රදේශ : සාමාන්‍ය ස්වභාවයේ සිට මද වශයෙන් රළු දක්වා.

අරාබි මුහුදු

කාලගුණික තත්ත්වය:

05N-18N, 70E-80E : බොහෝ ප්‍රදේශවල වැසි හෝ ගිගුරුම් සහිත වැසි.
 03N-08N, 60E-70E : තැනින් තැන වැසි හෝ ගිගුරුම් සහිත වැසි.
 සෙසු මුහුදු ප්‍රදේශ : ප්‍රධාන වශයෙන් වැසි රහිත.

සුළං තත්ත්වය:

- 00-07N, 60E-80E : බස්නාහිර දෙසින් / පැ.කි.මී (30-40); විටින් විට පැ.කි.මී 50 දක්වා.
- 08N-20N, 60E-75E : ඊසාන දෙසින් හෝ උතුරු දෙසින් / පැ.කි.මී (20-40).
- සෙසු මුහුදු ප්‍රදේශ : වාමාවර්ත / පැ.කි.මී (20-30).

මුහුදේ ස්වභාවය:

- 00-07N, 60E-80E : තරමක් රළු, විටින් විට රළු.
- සෙසු මුහුදු ප්‍රදේශ : සාමාන්‍ය ස්වභාවයේ සිට මද වශයෙන් රළු දක්වා.

දකුණු ඉන්දියානු සාගරය

කාලගුණික තත්ත්වය:

- 02S-08S, 60E-80E : බොහෝ ප්‍රදේශවල වැසි හෝ ගිගුරුම් සහිත වැසි.
- 04S-10S, 90E-100E : බොහෝ ප්‍රදේශවල වැසි හෝ ගිගුරුම් සහිත වැසි.
- 07S-10S, 80E-90E : තැනින් තැන වැසි හෝ ගිගුරුම් සහිත වැසි.
- සෙසු මුහුදු ප්‍රදේශ : ස්ථාන ස්වල්පයක වැසි හෝ ගිගුරුම් සහිත වැසි.

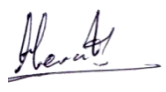
සුළං තත්ත්වය:

- 00-05S, 60E-100E : වයඹ හෝ බස්නාහිර දෙසින් / පැ.කි.මී (20-40); විටින් විට පැ.කි.මී 50 දක්වා.
- සෙසු මුහුදු ප්‍රදේශ : ගිනිකොණ දෙසින් හෝ නිශ්චිත දිශාවකින් තොරව / පැ.කි.මී (20-40).

මුහුදේ ස්වභාවය:

- 00-05S, 60E-100E : තරමක් රළු, විටින් විට රළු.
- සෙසු මුහුදු ප්‍රදේශ : සාමාන්‍ය ස්වභාවයේ සිට මද වශයෙන් රළු දක්වා.

**ගිගුරුම් සහිත වැසි ඇති වන විට තද සුළං සමඟ එම මුහුදු ප්‍රදේශ තාවකාලිකව ඉතා රළු විය හැක.



කාලගුණ විද්‍යාඥ
කාලගුණ විද්‍යා දෙපාර්තමේන්තුව