

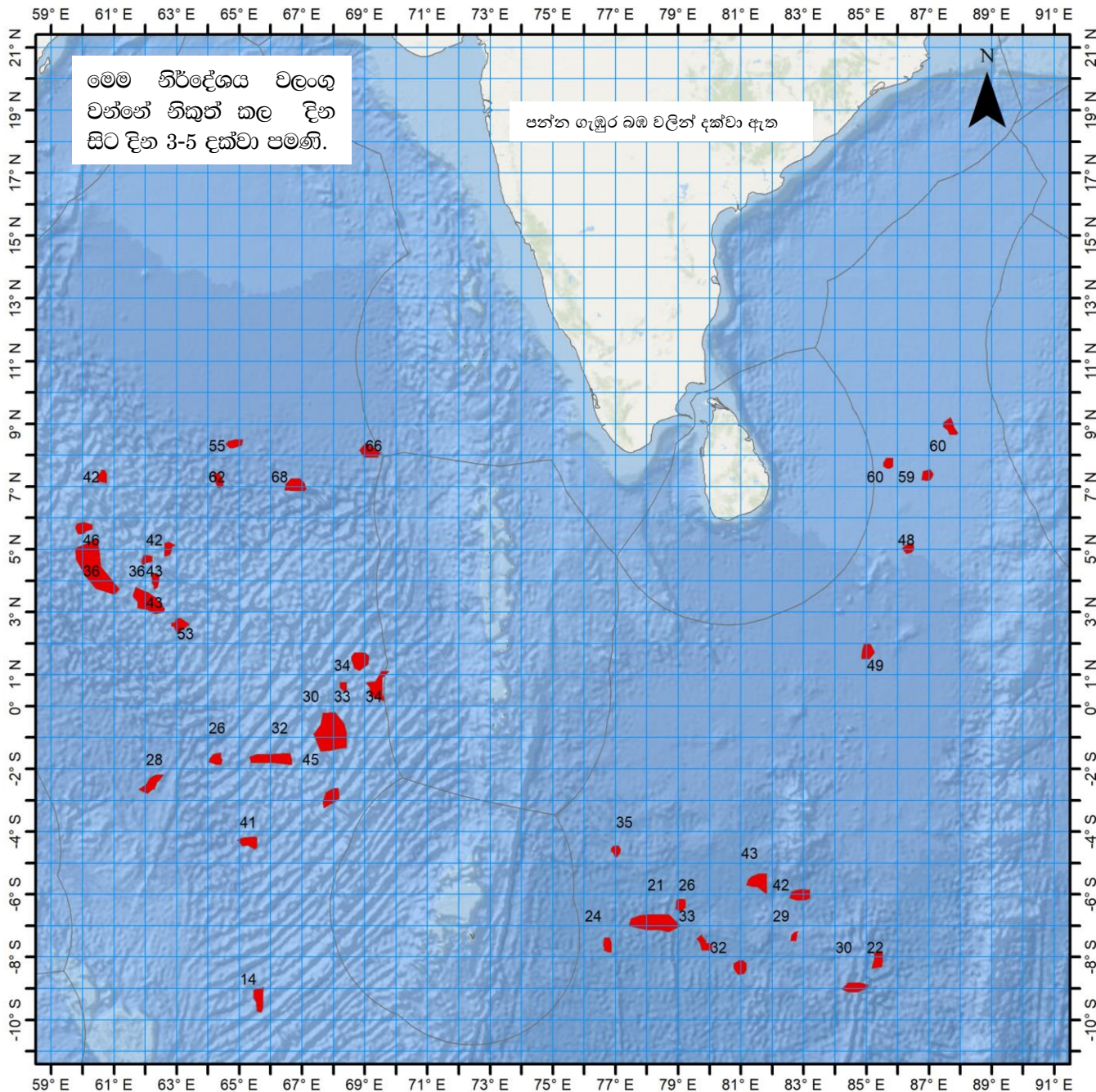
චන්ද්‍රිකා දත්ත මත පදනම් වූ
වෘතා මත්ස්‍යය බිම් පුරෝකතන සේවාව



ජාතික මත්ස්‍ය සම්පත් පර්යේෂණ හා සංවර්ධන
නියෝජිතායතනය



බහුදින යාත්‍රා සඳහා මසුන් ගැවසෙන ප්‍රදේශ පිළිබඳ ප්‍රරෝකතනය නිකුත්කළ දිනය : 2022-01-24



දේශාංශ		අක්ෂාංශ		පන්න ගැඹුර		
අංශක	මිනිත්තු	අංශක	මිනිත්තු			
67	55	E	0	51	N	30
87	40	E	8	53	N	60
66	47	E	7	2	N	68
64	50	E	8	22	N	55
69	8	E	8	6	N	66
68	50	E	1	27	N	34
69	24	E	0	36	N	34
62	2	E	4	40	N	36
62	19	E	4	1	N	43
62	43	E	5	1	N	42
63	5	E	2	34	N	53
68	19	E	0	37	N	33
86	56	E	7	21	N	59
64	19	E	7	12	N	62
85	42	E	7	44	N	60
86	21	E	5	2	N	48
85	1	E	1	44	N	49
60	22	E	4	25	N	36
62	4	E	3	20	N	43
60	0	E	5	41	N	46
60	38	E	7	18	N	42
82	53	E	-6	0	S	42
84	38	E	-8	57	S	30
85	22	E	-8	5	S	22
79	50	E	-7	34	S	33
80	58	E	-8	19	S	32
82	41	E	-7	20	S	29
77	0	E	-4	36	S	35
76	44	E	-7	36	S	24
67	55	E	-2	54	S	45
66	2	E	-1	40	S	32
65	18	E	-4	19	S	41
62	10	E	-2	28	S	28
64	15	E	-1	41	S	26
65	37	E	-9	19	S	14
78	14	E	-6	53	S	21
79	4	E	-6	19	S	26
81	33	E	-5	36	S	43

☎ 0112 520193 / 0112 520367

📞 WhatsApp 070 272 3990

බහු දින යාත්‍රා සඳහා කාලගුණ අනාවැකිය
උතුරු අක්ෂාංශ 20 න් දකුණු අක්ෂාංශ 10 න් සහ නැගෙනහිර දේශාංශ 60 න් 100 න් අතර මුහුදු ප්‍රදේශය සඳහා
(2022 ජනවාරි මස 24 දින පෙ.ව. 07.00 ට, ඉදිරි පැය 24 සඳහා නිකුත් කරන ලදී.)

වැසි තත්ත්වය:
 දිවයින වටා වන මුහුදු ප්‍රදේශවල ප්‍රධාන වශයෙන් වැසි රහිත කාලගුණයක් පවතී.

සුළඟ:
 දිවයින වටා වන මුහුදු ප්‍රදේශවල සුළං ගිනිකොණ හෝ නිරිත දෙසින් හමයි. සුළගේ වේගය පැ.කි.මී. (20-30) පමණ වේ.

මුහුදේ ස්වභාවය:
 දිවයින වටා වන මුහුදු ප්‍රදේශ සාමාන්‍ය ස්වභාවයේ පවතී.

බෙංගාල බොක්ක මුහුදු ප්‍රදේශය

කාලගුණික තත්ත්වය:
 00-06N, 85E-100E : තැනින් තැන වැසි හෝ ගිගුරුම් සහිත වැසි.
 සෙසු මුහුදු ප්‍රදේශ : ප්‍රධාන වශයෙන් වැසි රහිත.

සුළං තත්ත්වය :
 00-06N, 80E-90E : ඊසාන සිට උතුර දක්වා දිශාවලින් / පැ.කි.මී (20-30).
 00-12N, 90E-100E : උතුරු සිට ඊසාන දක්වා දිශාවලින් / පැ.කි.මී (20-30).
 සෙසු මුහුදු ප්‍රදේශ : දකුණු දෙසින් හෝ නිශ්චිත දිශාවකින් තොරව / පැ.කි.මී (20-40).

මුහුදේ ස්වභාවය:
 10-20N, 80E-86E : මද වශයෙන් රළු.
 සෙසු මුහුදු ප්‍රදේශ : සාමාන්‍ය ස්වභාවය සිට මද වශයෙන් රළු දක්වා.

අරාබි මුහුදු

කාලගුණික තත්ත්වය:
 00N-05N, 60E-80E : ස්ථාන ස්වල්පයක වැසි.
 සෙසු මුහුදු ප්‍රදේශ : ප්‍රධාන වශයෙන් වැසි රහිත.

සුළං තත්ත්වය:
 00N-20N, 60E-70E : ඊසාන සිට උතුරු දක්වා දිශාවලින් / පැ.කි.මී (20-40); විටින් විට පැ.කි.මී 50 දක්වා.
 සෙසු මුහුදු ප්‍රදේශ : උතුරු සිට වයඹ දක්වා දිශාවලින් / පැ.කි.මී (25-35).

මුහුදේ ස්වභාවය:
 00N-20N, 60E-70E : මද වශයෙන් රළු, විටින් විට තරමක් රළු.
 සෙසු මුහුදු ප්‍රදේශ : මද වශයෙන් රළු.

දකුණු ඉන්දියානු සාගරය

කාලගුණික තත්වය:

- 03S-10S, 60E-95E : බොහෝ ප්‍රදේශවල වැසි හෝ ගිගුරුම් සහිත වැසි.
- 00-08S, 95E-100E : තැනින් තැන වැසි හෝ ගිගුරුම් සහිත වැසි.
- සෙසු මුහුදු ප්‍රදේශ : ස්ථාන ස්වල්පයක වැසි.

සුළං තත්වය:

- 00-10S, 60E-93E : වයඹ සිට බටහිර දක්වා දිශාවලින් / පැ.කි.මී (20-40); විටින් විට පැ.කි.මී (50-60) දක්වා.
- සෙසු මුහුදු ප්‍රදේශ : ගිනිකොණ හෝ නිශ්චිත දිශාවකින් තොරව / පැ.කි.මී (10-20).

මුහුදේ ස්වභාවය:

- 00S-10S, 60E-93E : තරමක් රළු, විටින් විට රළු.
- සෙසු මුහුදු ප්‍රදේශ : සාමාන්‍ය ස්වභාවය සිට මද වශයෙන් රළු දක්වා.

****ගිගුරුම් සහිත වැසි ඇති වන විට තද සුළං සමඟ එම මුහුදු ප්‍රදේශ තාවකාලිකව ඉතා රළු විය හැක.**



කාලගුණ විද්‍යාඥ

කාලගුණ විද්‍යා දෙපාර්තමේන්තුව