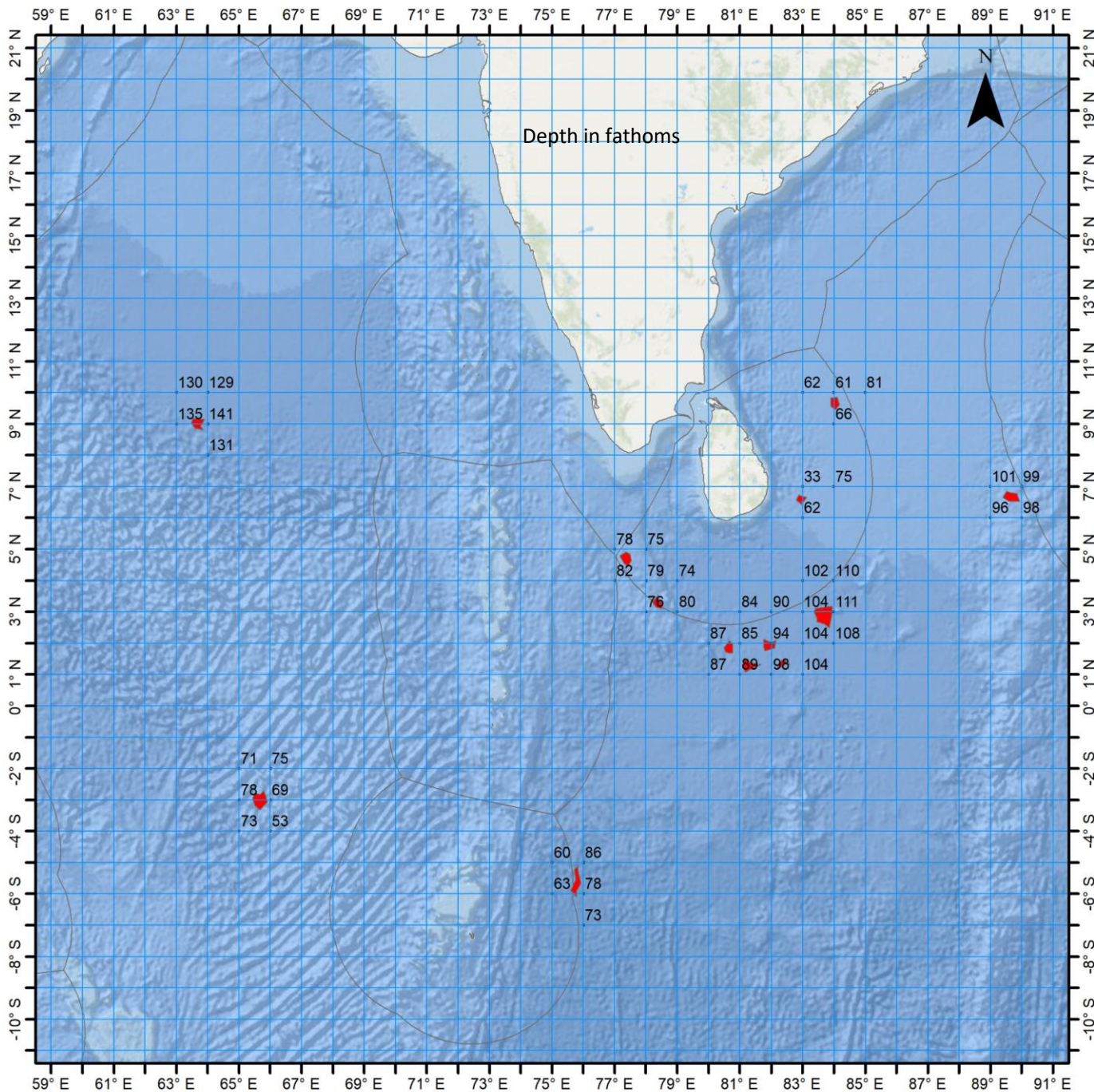


Fish Forecast (Tuna)



National Aquatic Resources Research and
Development Agency




Fishing Ground Advisory for high sea fishing

Date Issued : **06.08.2021**

Latitude		Longitude		Depth
Degree	Minute	Degree	Minute	Fathom
09	40	N	84 05	E 66
09	00	N	63 35	E 135
06	45	N	89 35	E 98
06	40	N	83 00	E 45
04	45	N	77 20	E 80
03	22	N	78 20	E 76
02	50	N	83 40	E 104
01	50	N	81 50	E 94
01	50	N	80 50	E 87
01	15	N	81 15	E 89
01	20	N	82 20	E 98
-03	00	S	65 40	E 72
-05	40	S	75 50	E 80

The advisory is valid only for
3-5 days since issued

 0112 520193 / 0112 520367

 WhatsApp 070 272 3990

බහු දින යාත්‍රා සඳහා කාලගුණ අනාවැකිය

උතුරු අක්ෂාංශ 20 ව් දකුණු අක්ෂාංශ 10 ව් සහ නැගෙනහිර දේශාංශ 60 ව් 100 ව් අතර මුහුදු ප්‍රදේශය සඳහා

(2021 අගෝස්තු මස 06 දින, ඉදිරි දින තුන සඳහා නිකුත් කරන ලදී.)

දිවයින අවට මුහුදු ප්‍රදේශ

මීගමුව සිට කොළඹ සහ ගාල්ල හරහා හම්බන්තොට දක්වා වන මුහුදු ප්‍රදේශවල තැනින් තැන වැසි ඇතිවේ.

දිවයින වටා වන මුහුදු ප්‍රදේශවල සුළං නිරිත දෙසින් හමා එන අතර සුළගේ වේගය පැ.කි.මී. (30-40) පමණ වේ. ගාල්ල සිට හම්බන්තොට හරහා පොතුච්ඡේ දක්වා සහ හලාවත සිට පුත්තලම සහ මන්නාරම හරහා කන්කසන්තුරය දක්වා වන මුහුදු ප්‍රදේශවල සුළගේ වේගය විටින් විට පැ.කි.මී. (50-60) පමණ දක්වා වැඩි විය හැක.

ගාල්ල සිට හම්බන්තොට හරහා පොතුච්ඡේ දක්වා සහ හලාවත සිට පුත්තලම හරහා මන්නාරම දක්වා වන මුහුදු ප්‍රදේශ විටින් විට රළු විය හැක. හලාවත සිට කොළඹ හරහා ගාල්ල දක්වා වන මුහුදු ප්‍රදේශ විටින් විට තරමක් රළු විය හැක.

ධීවර සහ නාවික ප්‍රජාව මේ පිලිබඳව අවධානයෙන් කටයුතු කරන ලෙස ඉල්ලා සිටිනු ලැබේ.

බෙංගාල බොක්ක මුහුදු ප්‍රදේශය

කාලගුණික තත්ත්වය:

- 00-06N, 80E-90E : තැනින් තැන වැසි හෝ ගිගුරුම් සහිත වැසි.
- 08N-20N, 85E-100E : තැනින් තැන වැසි හෝ ගිගුරුම් සහිත වැසි.
- සෙසු මුහුදු ප්‍රදේශ : ස්ථාන ස්වල්පයක වැසි හෝ ගිගුරුම් සහිත වැසි

සුළං තත්ත්වය :

- 04N-16N, 80E-100E : නිරිත දෙසින් / පැ.කි.මී (30-40); විටින් විට පැ.කි.මී (50-60) දක්වා.
- 00-04N, 80E-95E : නිරිත දෙසින් / පැ.කි.මී (25-35).
- සෙසු මුහුදු ප්‍රදේශ : නිරිත දෙසින් හෝ නිශ්චිත දිශාවකින් තොරව / පැ.කි.මී (10-20).

මුහුදේ ස්වභාවය:

- 04N-20N, 80E-100E : තරමක් රළු, විටින් විට රළු
- 00-04N, 80E-95E : මද වශයෙන් රළු, විටින් විට තරමක් රළු.
- සෙසු මුහුදු ප්‍රදේශ : සාමාන්‍ය ස්වභාවයේ සිට මද වශයෙන් රළු දක්වා.

අරාබි මුහුද

කාලගුණික තත්ත්වය:

- 00-06N, 60E-72E : බොහෝ ප්‍රදේශවල වැසි හෝ ගිගුරුම් සහිත වැසි
- 00-20N, 72E-80E : තැනින් තැන වැසි හෝ ගිගුරුම් සහිත වැසි.
- සෙසු මුහුදු ප්‍රදේශ : ප්‍රධාන වශයෙන් වැසි රහිත.

සුළං තත්ත්වය:

- 10N-20N, 60E-76E : නිරිත දෙසින් / පැ.කි.මී (40-50); විටින් විට පැ.කි.මී (60-70) දක්වා.
- 00-10N, 60E-68E : බස්නාහිර සිට නිරිත දක්වා දිශාවලින් / පැ.කි.මී (30-40); විටින් විට පැ.කි.මී 50 දක්වා.
- 05N-10N, 75E-80E : බස්නාහිර සිට නිරිත දක්වා දිශාවලින් / පැ.කි.මී (20-30); විටින් විට පැ.කි.මී (40-50) දක්වා.
- සෙසු මුහුදු ප්‍රදේශ : නිරිත හෝ බස්නාහිර දිශාවලින් / පැ.කි.මී (15-35).

මුහුදේ ස්වභාවය:

- 10N-20N, 60E-76E : රළු, විටින් විට ඉතා රළු.
- 00-10N, 60E-68E : තරමක් රළු , විටින් විට රළු.
- 05N-10N, 75E-80E : තරමක් රළු , විටින් විට රළු.
- සෙසු මුහුදු ප්‍රදේශ : සාමාන්‍ය ස්වභාවයේ සිට මද වශයෙන් රළු දක්වා.

දකුණු ඉන්දියානු සාගරය

කාලගුණික තත්ත්වය:

- 00-06S, 60E-70E : බොහෝ ප්‍රදේශවල වැසි හෝ ගිගුරුම් සහිත වැසි.
- 00-10S, 90E-100E : බොහෝ ප්‍රදේශවල වැසි හෝ ගිගුරුම් සහිත වැසි.
- 00-10S, 80E-90E : තැනින් තැන වැසි හෝ ගිගුරුම් සහිත වැසි.
- සෙසු මුහුදු ප්‍රදේශ : ස්ථාන ස්වල්පයක වැසි හෝ ගිගුරුම් සහිත වැසි.

සුළං තත්ත්වය:

- 00-10S, 60E-90E : ගිනිකොණ දෙසින් / පැ.කි.මී (30-45)
- 04S-10S, 90E-100E : ගිනිකොණ දෙසින් / පැ.කි.මී (30-40).
- සෙසු මුහුදු ප්‍රදේශ : ගිනිකොණ දෙසින් හෝ නිශ්චිත දිශාවකින් තොරව / පැ.කි.මී (20-35)

මුහුදේ ස්වභාවය:

- 00-10S, 60E-90E : මද වශයෙන් රළු, විටින් විට තරමක් රළු.
- 04S-10S, 90E-100E : මද වශයෙන් රළු.
- සෙසු මුහුදු ප්‍රදේශ : සාමාන්‍ය ස්වභාවයේ සිට මද වශයෙන් රළු දක්වා.

**ගිගුරුම් සහිත වැසි ඇති වන විට තද සුළං සමඟ එම මුහුදු ප්‍රදේශ තාවකාලිකව ඉතා රළු විය හැක.

කාලගුණ විද්‍යාඥ
කාලගුණ විද්‍යා දෙපාර්තමේන්තුව