

චන්ද්‍රිකා දත්ත මත පදනම් වූ
වෘතා මත්ස්‍යය බිම් පුරෝකතන සේවාව

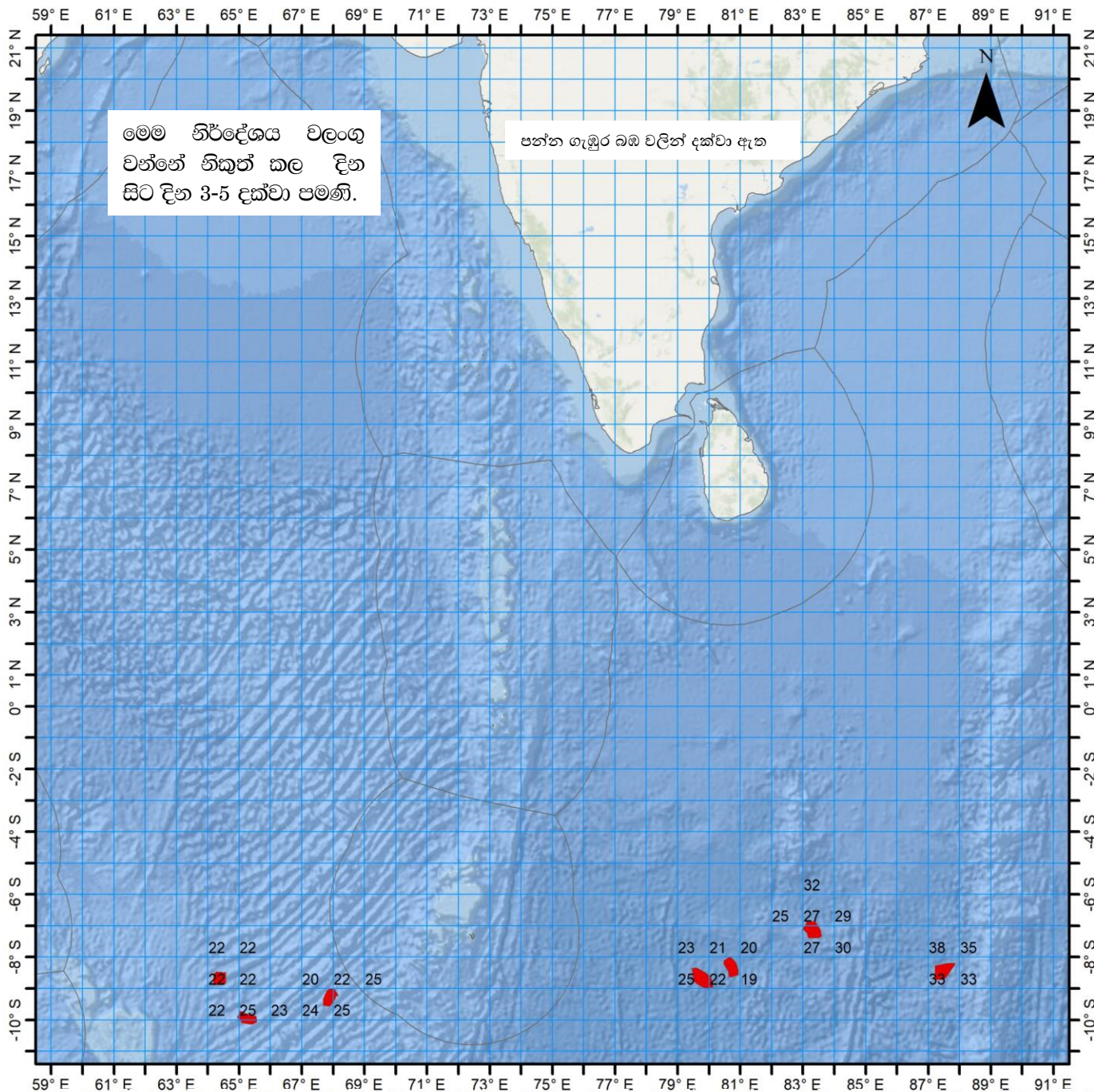


ජාතික මත්ස්‍ය සම්පත් පර්යේෂණ හා සංවර්ධන
නියෝජිතායතනය



බහුදින යාත්‍රා සඳහා මසුන් ගැවසෙන
ප්‍රදේශ පිළිබඳ පුරෝකථනය

නිකුත්කළ දිනය : 2022-04-29



දේශාංශ		අක්ෂාංශ			පන්න ගැඹුර බඹ
අංශක	මිනිත්තු	අංශක	මිනිත්තු		
87	28 E	-8	26 S	38	
83	18 E	-7	7 S	27	
80	42 E	-8	18 S	20	
79	46 E	-8	40 S	22	
64	22 E	-8	40 S	22	
67	53 E	-9	16 S	22	
65	14 E	-9	57 S	25	

☎ 0112 520193 / 0112 520367

📞 WhatsApp 070 272 3990

බහු දින යාත්‍රා සඳහා කාලගුණ අනාවැකිය
උතුරු අක්ෂාංශ 20 ත් දකුණු අක්ෂාංශ 10 ත් සහ නැගෙනහිර දේශාංශ 60 ත් 100 ත් අතර මුහුදු ප්‍රදේශය සඳහා
(2022 අප්‍රේල් මස 29 දින පෙ.ව. 07.00 ට, ඉදිරි පැය 24 සඳහා නිකුත් කරන ලදී.)

වැසි තත්ත්වය:

මන්නාරම සිට පුත්තලම, කොළඹ, ගාල්ල සහ හම්බන්තොට හරහා පොතු විල් දක්වා වෙරළට ඔබ්බෙන් වන මුහුදු ප්‍රදේශවල තැනින් තැන වැසි හෝ ගිගුරුම් සහිත වැසි ඇතිවේ.

සුළඟ:

දිවයින වටා වන මුහුදු ප්‍රදේශවල සුළං නිරිත දෙසින් හෝ නිශ්චිත දිශාවකින් තොරව හමා එයි. සුළගේ වේගය පැ.කි.මී. (20-30) පමණ වේ. පුත්තලම සිට කන්කසන්තුරය දක්වා වෙරළට ඔබ්බෙන් වන මුහුදු ප්‍රදේශවල සුළගේ වේගය විටින් විට පැ.කි.මී. (35-45) පමණ දක්වා වැඩි විය හැක.

මුහුදේ ස්වභාවය:

පුත්තලම සිට කන්කසන්තුරය දක්වා වෙරළට ඔබ්බෙන් වන මුහුදු ප්‍රදේශවල ප්‍රදේශ විටින් විට තරමක් රළු විය හැක. සෙසු මුහුදු ප්‍රදේශ සාමාන්‍ය ස්වභාවයේ සිට මද වශයෙන් රළු දක්වා වේ.

ගිගුරුම් සහිත වැසි ඇති වන විට එම මුහුදු ප්‍රදේශවල තාවකාලිකව තද සුළං ඇති විය හැකි අතර එවිට එම මුහුදු ප්‍රදේශ තාවකාලිකව ඉතා රළු විය හැක.

බෙංගාල බොක්ක මුහුදු ප්‍රදේශය

කාලගුණික තත්ත්වය:

- 00-05N, 80E-100E : බොහෝ ස්ථාන වල වැසි හෝ ගිගුරුම් සහිත වැසි.
- 05N-10N, 80E-100E : තැනින් තැන වැසි හෝ ගිගුරුම් සහිත වැසි.
- 10N-13N, 90E-100E : ස්ථාන ස්වල්පයක වැසි හෝ ගිගුරුම් සහිත වැසි.
- සෙසු මුහුදු ප්‍රදේශ : ප්‍රධාන වශයෙන් වැසි රහිත.

සුළං තත්ත්වය:

- 00-05N 80E-100E : බස්නාහිර දෙසින් / පැ.කි.මී. (20-40).
- සෙසු මුහුදු ප්‍රදේශ : නිරිත සිට බස්නාහිර දක්වා වන දිශාවලින් / පැ.කි.මී. (20-40).

මුහුදේ ස්වභාවය:

- 13N-20N, 80E-90E : මද වශයෙන් රළු, විටින් විට තරමක් රළු.
- සෙසු මුහුදු ප්‍රදේශ : සාමාන්‍ය ස්වභාවයේ සිට මද වශයෙන් රළු දක්වා.

අරාබි මුහුද:

කාලගුණික තත්ත්වය

- 00-10N, 60E-70E : බොහෝ ස්ථාන වල වැසි හෝ ගිගුරුම් සහිත වැසි.
- 00-12N, 70E-80E : තැනින් තැන වැසි හෝ ගිගුරුම් සහිත වැසි.
- සෙසු මුහුදු ප්‍රදේශ : ප්‍රධාන වශයෙන් වැසි රහිත.

සුළං තත්ත්වය:

- 00-05N, 60E-80E : නිරිත දෙසින් / පැ.කි.මී. (20-40)
- 05N-20N, 70E-80E : බස්නාහිර දෙසින් / පැ.කි.මී.(20-40).
- සෙසු මුහුදු ප්‍රදේශ : නිරිත දෙසින් හෝ නිශ්චිත දිශාවකින් තොරව / පැ.කි.මී.(15-25).

මුහුදේ ස්වභාවය:

- 00-05N, 60E-80E : මද වශයෙන් රළු, විටින් විට තරමක් රළු.
- 05N-20N, 70E-80E : මද වශයෙන් රළු, විටින් විට තරමක් රළු.
- සෙසු මුහුදු ප්‍රදේශ : සාමාන්‍ය ස්වභාවයේ සිට මද වශයෙන් රළු දක්වා.

දකුණු ඉන්දියානු සාගරය

කාලගුණික තත්ත්වය:

- 00-10S, 65E-100E : බොහෝ ස්ථාන වල වැසි හෝ ගිගුරුම් සහිත වැසි.
- සෙසු මුහුදු ප්‍රදේශ : ස්ථාන ස්වල්පයක වැසි හෝ ගිගුරුම් සහිත වැසි.

සුළං තත්ත්වය:

- 05S-10S, 70E-100E : ගිණිකොන දෙසින් / පැ.කි.මී. (20-40).
- සෙසු මුහුදු ප්‍රදේශ : නිරිත දෙසින් / පැ.කි.මී.(15-25).

මුහුදේ ස්වභාවය:

- 05S-10S, 70E-100E : මද වශයෙන් රළු, විටින් විට තරමක් රළු.
- සෙසු මුහුදු ප්‍රදේශ : සාමාන්‍ය ස්වභාවයේ සිට මද වශයෙන් රළු දක්වා.

****ගිගුරුම් සහිත වැසි ඇති වන විට තද සුළං සමඟ එම මුහුදු ප්‍රදේශ තාවකාලිකව ඉතා රළු විය හැක.**



කාලගුණ විද්‍යාඥ
කාලගුණ විද්‍යා දෙපාර්තමේන්තුව.