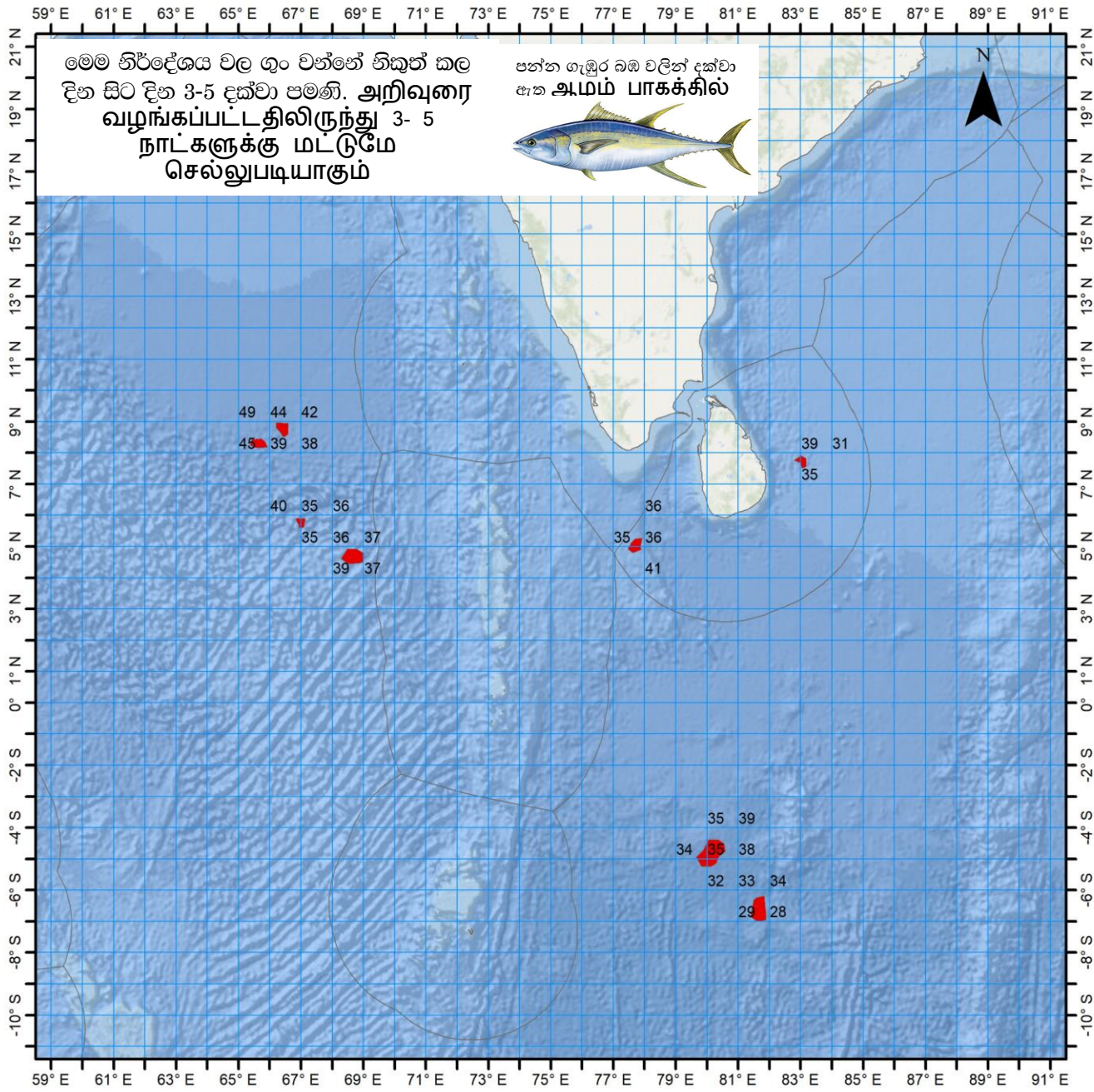




லந்தீகா டீன் மக ப஢தூ பூ
பூதா மதீசுயச விதீ பூரூகதத சீலாவ
ஆழ் கடல் மீன்பிடித் தளங்களுக்கான எதிர்பு கூறல்



சூதிக சலச சமீபந் பரூசீசன லா சஃலரீதன தியூசீதாயததய
கடல்சார் கடல் அறிவியல் தேசிய நிறுவனம் தேசிய நீர்வள
ஆராய்ச்சி அபிவிருத்தி முகாமை



வலுடீன ஓஓஓ ஓஓஓஓ ஓஓஓஓ ஓஓஓஓ
 ஓஓஓஓ ஓஓஓஓஓ ஓஓஓஓஓஓஓஓ
 ஆஓஓ கஓஓஓ ஓஓஓஓஓஓஓஓ
 தளங்களுக்குகான ஓஓஓஓஓஓஓஓ

கிணன்ஓஓ டீனலா பரிசுரிக்கப்பட்ட திகதி :
2022-06-03

ஓஓஓஓஓ நெட்டாங்கு		ஓஓஓஓஓ அகலாங்கு			ஓஓஓஓஓ ழம்	
ஓஓஓஓஓ பாகை	ஓஓஓஓஓ கலை	ஓஓஓஓஓ பாகை	ஓஓஓஓஓ கலை	ஓஓஓஓஓ பாகம்		
83	2	E	7	43	N	39
77	42	E	5	1	N	36
68	39	E	4	40	N	37
65	37	E	8	17	N	39
66	24	E	8	46	N	44
66	59	E	5	45	N	35
80	7	E	-4	48	S	35
81	39	E	-6	37	S	28

☎ 0112 520193

📞 WhatsApp 070 272 3990

බහු දින යාත්‍රා සඳහා කාලගුණ අනාවැකිය
උතුරු අක්ෂාංශ 20 ත් දකුණු අක්ෂාංශ 10 ත් සහ නැගෙනහිර දේශාංශ 60 ත් 100 ත් අතර මුහුදු ප්‍රදේශය සඳහා
(2022 ජූනි මස 03 දින පෙ.ව. 07.00 ට, ඉදිරි පැය 24 සඳහා නිකුත් කරන ලදී.)

වැසි තත්ත්වය:

පුත්තලම සිට කොළඹ සහ ගාල්ල හරහා හම්බන්තොට දක්වා වෙරළට ඔබ්බෙන් වන මුහුදු ප්‍රදේශවල විටින් විට වැසි හෝ ගිගුරුම් සහිත වැසි ඇතිවේ.

සුළඟ:

දිවයින වටා වන මුහුදු ප්‍රදේශවල සුළං නිරිත දෙසින් හමා එයි. සුළගේ වේගය පැ.කි.මී. (30-40) පමණ වේ. මන්නාරම සිට පුත්තලම, කොළඹ, ගාල්ල සහ හම්බන්තොට හරහා පොතුවිල් දක්වා වෙරළට ඔබ්බෙන් වන මුහුදු ප්‍රදේශවල සුළගේ වේගය විටින් විට පැ.කි.මී. (50-60) පමණ දක්වා වැඩි විය හැක.

මුහුදේ ස්වභාවය:

ගාල්ල සිට මාතර සහ හම්බන්තොට හරහා පොතුවිල් දක්වා වෙරළට ඔබ්බෙන් වන මුහුදු ප්‍රදේශ රළු වන අතර විටින් විට ඉතා රළු විය හැක. මන්නාරම සිට පුත්තලම සහ කොළඹ හරහා ගාල්ල දක්වා වෙරළට ඔබ්බෙන් වන මුහුදු ප්‍රදේශ විටින් විට රළු වේ.

ධීවර සහ නාවික ප්‍රජාව මේ පිළිබඳව අවධානයෙන් කටයුතු කරනමෙන් කාරුණිකව ඉල්ලා සිටිනු ලැබේ. ගිගුරුම් සහිත වැසි ඇති වන විට තද සුළං සමඟ එම මුහුදු ප්‍රදේශ තාවකාලිකව ඉතා රළු විය හැක.

බෙංගාල බොක්ක මුහුදු ප්‍රදේශය

කාලගුණික තත්ත්වය:

- 00-10N, 85E-95E : බොහෝ ස්ථාන වල වැසි හෝ ගිගුරුම් සහිත වැසි.
- 10N-20N, 87E-100E : තැනින් තැන වැසි හෝ ගිගුරුම් සහිත වැසි.
- 00N-03N, 80E-85E : තැනින් තැන වැසි හෝ ගිගුරුම් සහිත වැසි.
- සෙසු මුහුදු ප්‍රදේශ : ස්ථාන ස්වල්පයක වැසි හෝ ගිගුරුම් සහිත වැසි.

සුළං තත්ත්වය:

- 03N-12N, 80E-95E : නිරිත දෙසින් / පැ.කි.මී. (35-45), විටින් විට පැ.කි.මී. (55-65) දක්වා.
- සෙසු මුහුදු ප්‍රදේශ : නිරිත දෙසින් / පැ.කි.මී. (20-40), විටින් විට පැ.කි.මී. 50 දක්වා.

මුහුදේ ස්වභාවය:

- 03N-12N, 80E-95E : රළු, විටින් විට ඉතා රළු.
- සෙසු මුහුදු ප්‍රදේශ : මද වශයෙන් රළු, විටින් විට තරමක් රළු.

සටහන : (00-08N, 80E-90E) වන බෙංගාල බොක්ක මුහුදු ප්‍රදේශ වලදී රළු උස (2.5-3.0) දක්වා වැඩි විය හැක.

අරාබි මුහුද :

කාලගුණික තත්ත්වය:

- 10N-20N, 60E-70E : බොහෝ ස්ඵාන වල වැසි හෝ ගිගුරුම් සහිත වැසි.
- 00N-04N, 75E-80E : තැනින් තැන වැසි හෝ ගිගුරුම් සහිත වැසි.
- 00-10N, 70E-75E : ස්ඵාන ස්වල්පයක වැසි හෝ ගිගුරුම් සහිත වැසි.
- සෙසු මුහුදු ප්‍රදේශ : ප්‍රධාන වශයෙන් වැසි රහිත.

සුළං තත්ත්වය:

- 04N-10N, 70E-80E : වයඹ සිට නිරිත දක්වා දිශාවලින් / පැ.කි.මී. (35-45), විටින් විට පැ.කි.මී. (55-65) දක්වා.
- 00-04N, 70E-80E : වයඹ සිට නිරිත දක්වා දිශාවලින් / පැ.කි.මී. (30-40), විටින් විට පැ.කි.මී. 50 දක්වා.
- 05N-15N, 60E-70E : නිරිත සිට වයඹ දක්වා දිශාවලින් / පැ.කි.මී. (30-40), විටින් විට පැ.කි.මී. 50 දක්වා.
- සෙසු මුහුදු ප්‍රදේශ : නිරිත සිට වයඹ දක්වා දිශාවලින් / පැ.කි.මී. (20-40).

මුහුදේ ස්වභාවය:

- 04N-10N, 70E-80E : විටින් විට රළු.
- 00-04N, 70E-80E : මද වශයෙන් රළු, විටින් විට තරමක් රළු.
- 05N-15N, 60E-70E : මද වශයෙන් රළු, විටින් විට තරමක් රළු.
- සෙසු මුහුදු ප්‍රදේශ : සාමාන්‍ය ස්වභාවයේ සිට මද වශයෙන් රළු දක්වා.

දකුණු ඉන්දියානු සාගරය

කාලගුණික තත්ත්වය:

- 02S-10S, 60E-75E : බොහෝ ස්ඵාන වල වැසි හෝ ගිගුරුම් සහිත වැසි.
- 00-10S, 85E-100E : තැනින් තැන වැසි හෝ ගිගුරුම් සහිත වැසි.
- සෙසු මුහුදු ප්‍රදේශ : ස්ඵාන ස්වල්පයක වැසි හෝ ගිගුරුම් සහිත වැසි.


සුළං තත්ත්වය:

- 03S-10S, 60E-85E : ගිණිකොන දෙසින් / පැ.කි.මී. (20-40).
- 00-03S, 60E-95E : නිරිත දෙසින් / පැ.කි.මී. (15-30).
- සෙසු මුහුදු ප්‍රදේශ : ගිණිකොන දෙසින් හෝ නිශ්චිත දිශාවකින් තොරව / පැ.කි.මී. (10-20).

මුහුදේ ස්වභාවය:

- 03S-10S, 60E-85E : මද වශයෙන් රළු.
- සෙසු මුහුදු ප්‍රදේශ : සාමාන්‍ය ස්වභාවයේ සිට මද වශයෙන් රළු දක්වා.

****ගිගුරුම් සහිත වැසි ඇති වන විට තද සුළං සමඟ එම මුහුදු ප්‍රදේශ තාවකාලිකව ඉතා රළු විය හැක.**


 කාලගුණ විද්‍යාඥ
 කාලගුණ විද්‍යා දෙපාර්තමේන්තුව.