

වන්දිකා දත්ත මත පදනම් වූ
වූනා මත්ස්‍යය බිම් පුරෝකතන සේවාව



ජාතික ජලජ සම්පත් පර්යේෂණ හා සංවර්ධන
නියෝජිතායතනය

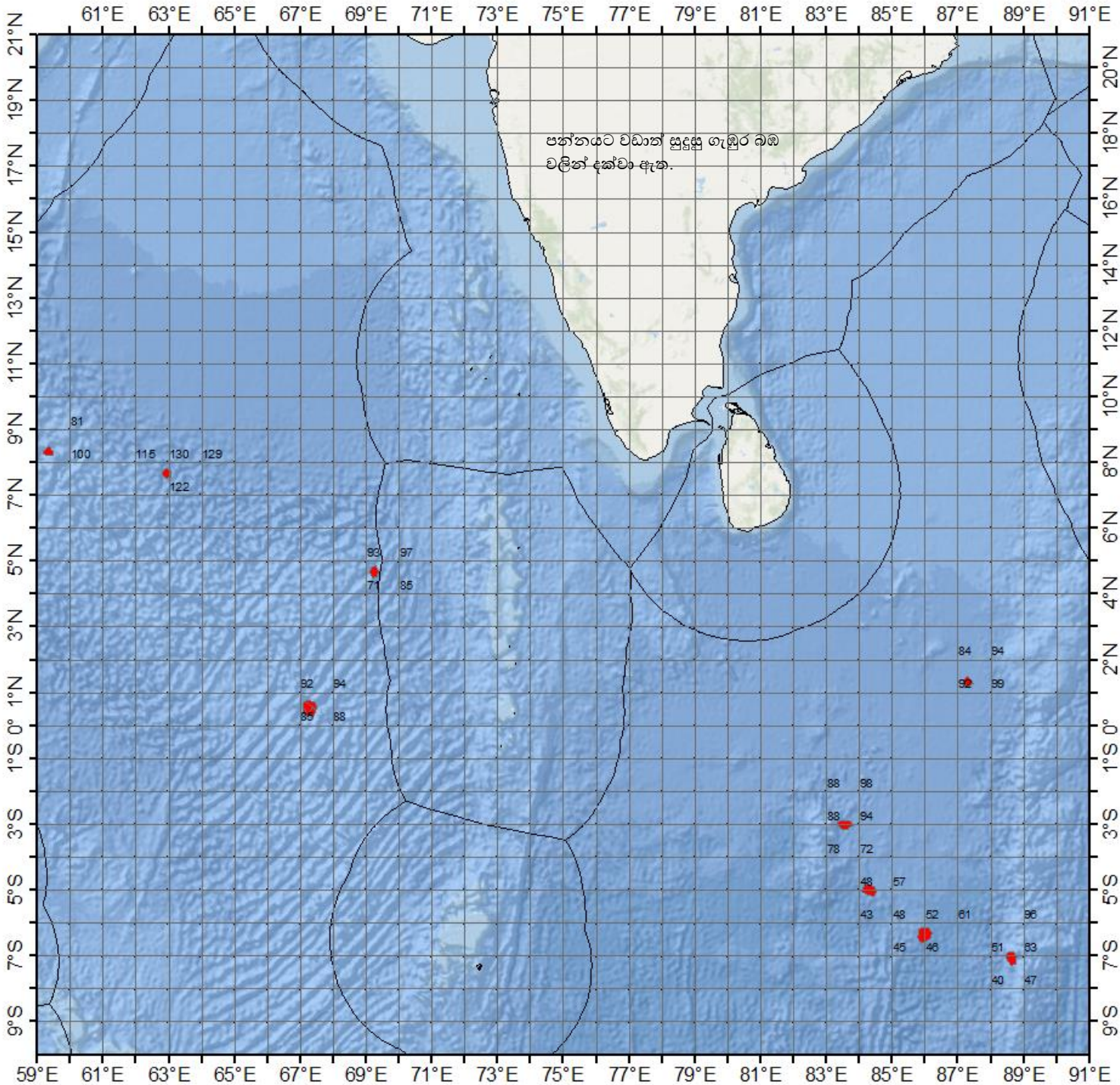


ජාතික ජලජ සම්පත් පර්යේෂණ හා
සංවර්ධන නියෝජිතායතනය

ගැඹුරු මුහුදේ ධීවර කර්මාන්තය

සඳහා නිර්දේශිත ප්‍රදේශ

16.04.2021



පන්තයට වඩාත් සුදුසු ගැඹුර බල
වලින් දක්වා ඇත.

දක්ෂාංශ		දේශාංශ			පන්ත ගැඹුර	
අංශක	මිනිත්තු		අංශක	මිනිත්තු	බල	
08	21	N	59	23	E	07
07	43	N	62	54	E	130
04	40	N	69	14	E	93
01	20	N	87	16	E	92
00	37	N	67	13	E	85
02	57	S	83	30	E	88
04	47	S	84	19	E	48
06	23	S	86	04	E	52
07	01	S	88	37	E	63

වෙල/ ෆැක්ස් 0112-520193 / 011-2520367

මෙම නිර්දේශය වලංගු වන්නේ නිකුත් කළ
දින සිට දින 3-5 ක් දක්වා පමණි.

බහුදින යාත්‍රා සඳහා කාලගුණ අනාවැකිය

උතුරු අක්ෂාංශ 20 ත් දකුණු අක්ෂාංශ 10 ත් සහ නැගෙනහිර දේශාංශ 60 ත් 100 ත් අතර මුහුදු ප්‍රදේශය සඳහා

(2021 අප්‍රේල් මස 16 දින ඉදිරි දින තුන සඳහා නිකුත් කරන ලදී.)

දිවයින අවට මුහුදු ප්‍රදේශ

දිවයින වටා වන මුහුදු ප්‍රදේශවල තැනින් තැන වැසි හෝ ගිගුරුම් සහිත වැසි ඇති වේ.
දිවයින වටා වන මුහුදු ප්‍රදේශවල සුළං නිරිත දෙසින් හමා එයි. සුළගේ වේගය පැ.කි.මී. (20-30) පමණ වේ.
දිවයින වටා වන මුහුදු ප්‍රදේශ සාමාන්‍ය ස්වභාවයේ සිට මද වශයෙන් රළු වේ.
ගිගුරුම් සහිත වැසි ඇති වන විට එම මුහුදු ප්‍රදේශවල තාවකාලිකව තද සුළං ඇති විය හැකි අතර එවිට එම මුහුදු ප්‍රදේශ තාවකාලිකව ඉතා රළු විය හැක.

බෙංගාල බොක්ක මුහුදු ප්‍රදේශය

කාලගුණික තත්ත්වය:

- 04N-20N, 80E-93E : තැනින් තැන වැසි හෝ ගිගුරුම් සහිත වැසි.
- 10N-20N, 93E-100E : ස්ථාන ස්වල්පයක වැසි හෝ ගිගුරුම් සහිත වැසි.
- සෙසු මුහුදු ප්‍රදේශ : ප්‍රධාන වශයෙන් වැසි රහිත.

සුළං තත්ත්වය :

- 00-10N, 80E-100E : නිරිත දිශාවෙන් / පැ.කි.මී (20-35).
- 10N-20N, 80E-90E : නිරිත දිශාවෙන් / පැ.කි.මී (25-35).
- සෙසු මුහුදු ප්‍රදේශ : නිශ්චිත දිශාවකින් තොරව / පැ.කි.මී (10-20).

මුහුදේ ස්වභාවය:

- 00-10N, 80E-95E : මද වශයෙන් රළු
- සෙසු මුහුදු ප්‍රදේශ : සාමාන්‍ය ස්වභාවයේ සිට මද වශයෙන් රළු දක්වා.

අරාබි මුහුද

කාලගුණික තත්ත්වය:

- 03N-12N, 60E-80E : ස්ථාන ස්වල්පයක වැසි හෝ ගිගුරුම් සහිත වැසි.
- සෙසු මුහුදු ප්‍රදේශ : ප්‍රධාන වශයෙන් වැසි රහිත.

සුළං තත්ත්වය:

- 10N-20N, 60E-75E : වයඹ සිට ඊසාන දක්වා දිශාවලින් / පැ.කි.මී (25-35)
- 05N-10N, 60E-75E : ඊසාන දිශාවෙන් / පැ.කි.මී (15-30).
- සෙසු මුහුදු ප්‍රදේශ : නිශ්චිත දිශාවකින් තොරව / පැ.කි.මී (10-20).

මුහුදේ ස්වභාවය:

- 10N-20N, 60E-75E : මද වශයෙන් රළු
- සෙසු මුහුදු ප්‍රදේශ : සාමාන්‍ය ස්වභාවයේ සිට මද වශයෙන් රළු දක්වා.

දකුණු ඉන්දියානු සාගරය

කාලගුණික තත්ත්වය:

- 00-08S, 60E-72E : ස්ථාන ස්වල්පයක වැසි හෝ ගිගුරුම් සහිත වැසි.
- 07S-10S, 72E-87E : ස්ථාන ස්වල්පයක වැසි හෝ ගිගුරුම් සහිත වැසි.
- 03S-10S, 95E-100E : ස්ථාන ස්වල්පයක වැසි හෝ ගිගුරුම් සහිත වැසි.
- සෙසු මුහුදු ප්‍රදේශ : ප්‍රධාන වශයෙන් වැසි රහිත.

සුළං තත්ත්වය:

- 00-10S, 60E-78E : දක්ෂිණාවර්තව / පැ.කි.මී (15-30), විටින් විට පැ.කි.මී 40 දක්වා.
- 00-10S, 78E-94E : ගිනිකොණ දිශාවෙන් / පැ.කි.මී (20-30).
- සෙසු මුහුදු ප්‍රදේශ : ඊසාන දිශාවෙන් / පැ.කි.මී (15-30).

මුහුදේ ස්වභාවය:

- 00-10S, 60E-78E : මද වශයෙන් රළු සිට තරමක් රළු දක්වා.
- 00-10S, 78E-94E : තරමක් රළු
- සෙසු මුහුදු ප්‍රදේශ : සාමාන්‍ය ස්වභාවයේ සිට මද වශයෙන් රළු දක්වා.

****ගිගුරුම් සහිත වැසි ඇති වන විට තද සුළං සමඟ එම මුහුදු ප්‍රදේශ තාවකාලිකව ඉතා රළු විය හැක.**



කාලගුණ විද්‍යාඥ
කාලගුණ විද්‍යා දෙපාර්තමේන්තුව