

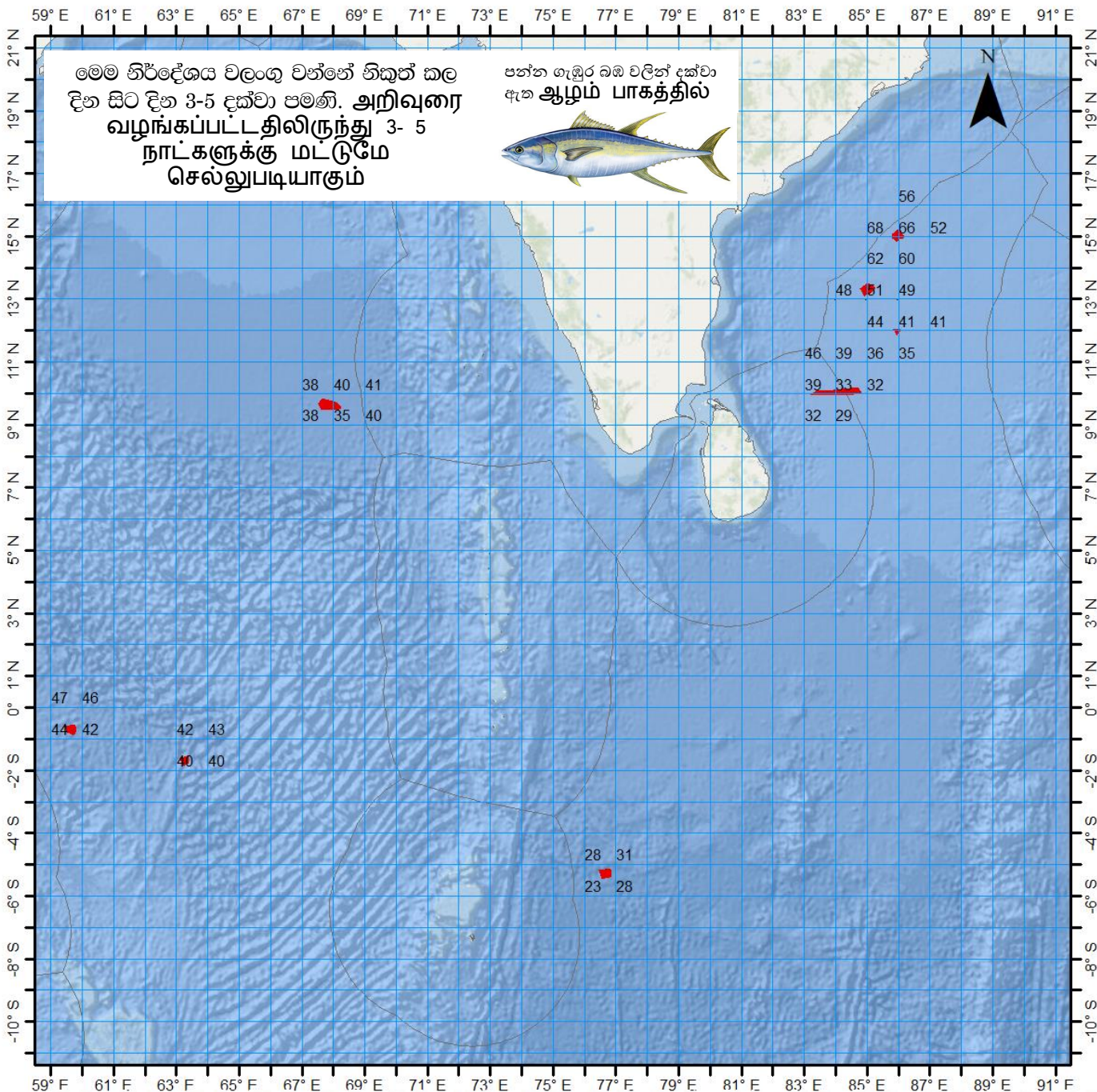


லந்தீகா டீன் மக ப஢தூ பூ  
பூதா மதீசுயச விதீ பூரூகதத சேலாவ  
ஆழ் கடல் மீன்பிடித் தளங்களுக்கான எதிர்பு கூறல்

---



சூதிக சலச சமீபந் பரூசேசன லா சஃபரீதன தியூசீதாயததய  
கடல்சார் கடல் அறிவியல் தேசிய நிறுவனம் தேசிய நீர்வள  
ஆராய்ச்சி அபிவிருத்தி முகாமை



வெறுதனை யாதா சடலா மஃதன் கெடுசெனை  
 சூடேக சிடுசெடு சூரேகல்பனை  
 ஆழ் கடல் மீன்பிடித்  
 தளங்களுக்கான எதிர்வு கூறல்

திருநகல் சினை பிரசுரிக்கப்பட்ட திகதி :  
**2022-06-23**

டேலா-க நெட்டாங்கு		டீன்லா-க அகலாங்கு		கெட்டிர ஆழம்		
டீன்லக பாகை	கலை	டீன்லக பாகை	கலை	கெட்டிர பாகம்		
85	59	E	15	02	N	66
85	01	E	13	19	N	51
85	58	E	11	59	N	41
84	06	E	10	02	N	33
67	52	E	09	37	N	40
76	40	E	-05	17	S	31
63	18	E	-01	41	S	40
59	39	E	00	41	S	42

☎ 0112 520193

📞 WhatsApp 070 272 3990

බහු දින යාත්‍රා සඳහා කාලගුණ අනාවැකිය  
උතුරු අක්ෂාංශ 20 ත් දකුණු අක්ෂාංශ 10 ත් සහ නැගෙනහිර දේශාංශ 60 ත් 100 ත් අතර මුහුදු ප්‍රදේශය සඳහා  
(2022 ජුනි මස 23 දින පෙ.ව. 07.00 ට, ඉදිරි පැය 24 සඳහා නිකුත් කරන ලදී.)

**වැසි තත්ත්වය:**

පුත්තලම සිට කොළඹ සහ ගාල්ල හරහා මාතර දක්වා වෙරළට ඔබ්බෙන් වන මුහුදු ප්‍රදේශවල තැනින් තැන වැසි හෝ ගිගුරුම් සහිත වැසි ඇතිවේ.

**සුළඟ:**

දිවයින වටා වන මුහුදු ප්‍රදේශවල සුළං නිරිත දෙසින් හමා එයි. සුළගේ වේගය පැ.කි.මී. (20-40) පමණ වේ. පුත්තලම සිට මන්නාරම හරහා කන්කසන්තුරය දක්වා සහ මාතර සිට හම්බන්තොට හරහා පොතුවිල් දක්වා වෙරළට ඔබ්බෙන් වන මුහුදු ප්‍රදේශවල සුළගේ වේගය විටින් විට පැ.කි.මී. (45-50) දක්වා වැඩි විය හැක.

**මුහුදේ ස්වභාවය:**

පුත්තලම සිට මන්නාරම හරහා කන්කසන්තුරය දක්වා වෙරළට ඔබ්බෙන් වන මුහුදු ප්‍රදේශ සහ මාතර සිට හම්බන්තොට හරහා පොතුවිල් දක්වා වෙරළට ඔබ්බෙන් වන මුහුදු ප්‍රදේශ විටින් විට තරමක් රළු වේ. සෙසු මුහුදු ප්‍රදේශ මද වශයෙන් රළු වේ.

**බෙංගාල බොක්ක මුහුදු ප්‍රදේශය**

**කාලගුණික තත්ත්වය:**

- 05N-20N, 80E-95E : බොහෝ ස්ථාන වල වැසි හෝ ගිගුරුම් සහිත වැසි.
- 05N-15N, 90E-100E : තැනින් තැන වැසි හෝ ගිගුරුම් සහිත වැසි.
- සෙසු මුහුදු ප්‍රදේශ : ස්ථාන ස්වල්පයක වැසි හෝ ගිගුරුම් සහිත වැසි.

**සුළං තත්ත්වය:**

- 00-20N, 80E-93E : නිරිත දෙසින්/ පැ.කි.මී. (30-40), විටින් විට පැ.කි.මී. (50-60) දක්වා.
- සෙසු මුහුදු ප්‍රදේශ : නිරිත හෝ බස්නාහිර දිශාවලින් / පැ.කි.මී. (20-40).

**මුහුදේ ස්වභාවය:**

- 00-20N, 80E-93E : තරමක් රළු, විටින් විට රළු.
- සෙසු මුහුදු ප්‍රදේශ : සාමාන්‍ය ස්වභාවයේ සිට මද වශයෙන් රළු දක්වා.

**අරාබි මුහුද:**

**කාලගුණික තත්වය:**

- 05N-20N, 65E-80E : බොහෝ ස්ථාන වල වැසි හෝ ගිගුරුම් සහිත වැසි.
- 00-03N, 60E-80E : තැනින් තැන වැසි හෝ ගිගුරුම් සහිත වැසි.
- සෙසු මුහුදු ප්‍රදේශ : ස්ථාන ස්වල්පයක වැසි හෝ ගිගුරුම් සහිත වැසි.

**සුළං තත්වය:**

- 05N-20N, 60E-70E : නිරිත සිට බස්නාහිර දක්වා දිශාවලින් / පැ.කි.මී. (30-40), විටින් විට පැ.කි.මී. (55-60) දක්වා.
- 00-10N, 75E-80E : බස්නාහිර සිට නිරිත දක්වා දිශාවලින් / පැ.කි.මී. (20-40), විටින් විට පැ.කි.මී. (50-55) දක්වා.
- සෙසු මුහුදු ප්‍රදේශ : නිරිත හෝ බස්නාහිර දිශාවලින් / පැ.කි.මී. (20-30).

**මුහුදේ ස්වභාවය:**

- 05N-20N, 60E-70E : තරමක් රළු, විටින් විට රළු.
- 00-10N, 75E-80E : තරමක් රළු, විටින් විට රළු.
- සෙසු මුහුදු ප්‍රදේශ : සාමාන්‍ය ස්වභාවයේ සිට මද වශයෙන් රළු දක්වා.

**දකුණු ඉන්දියානු සාගරය**

**කාලගුණික තත්වය:**

- 00-10S, 80E-100E : බොහෝ ස්ථාන වල වැසි හෝ ගිගුරුම් සහිත වැසි.
- 00S-05S, 60E-80E : තැනින් තැන වැසි හෝ ගිගුරුම් සහිත වැසි.
- සෙසු මුහුදු ප්‍රදේශ : ස්ථාන ස්වල්පයක වැසි හෝ ගිගුරුම් සහිත වැසි.

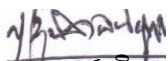
**සුළං තත්වය:**

- 00-10S, 80E-90E : ගිණිකොන සිට නිරිත දක්වා දිශාවලින්/ පැ.කි.මී. (30-40), විටින් විට පැ.කි.මී.50 දක්වා.
- සෙසු මුහුදු ප්‍රදේශ : ගිණිකොන දෙසින් හෝ නිශ්චිත දිශාවකින් තොරව / පැ.කි.මී. (20-30).

**මුහුදේ ස්වභාවය:**

- 00-10S, 80E-90E : මද වශයෙන් රළු, විටින් විට තරමක් රළු.
- සෙසු මුහුදු ප්‍රදේශ : සාමාන්‍ය ස්වභාවයේ සිට මද වශයෙන් රළු දක්වා.

**\*\*ගිගුරුම් සහිත වැසි ඇති වන විට තද සුළං සමඟ එම මුහුදු ප්‍රදේශ තාවකාලිකව ඉතා රළු විය හැක.**

  
 කාලගුණ විද්‍යාඥ  
 කාලගුණ විද්‍යා දෙපාර්තමේන්තුව.