

වන්දිකා දත්ත මත පදනම් වූ  
වූනා මත්ස්‍යය බිම් පුරෝකතන සේවාව



ජාතික ජලජ සම්පත් පර්යේෂණ හා සංවර්ධන  
නියෝජිතායතනය

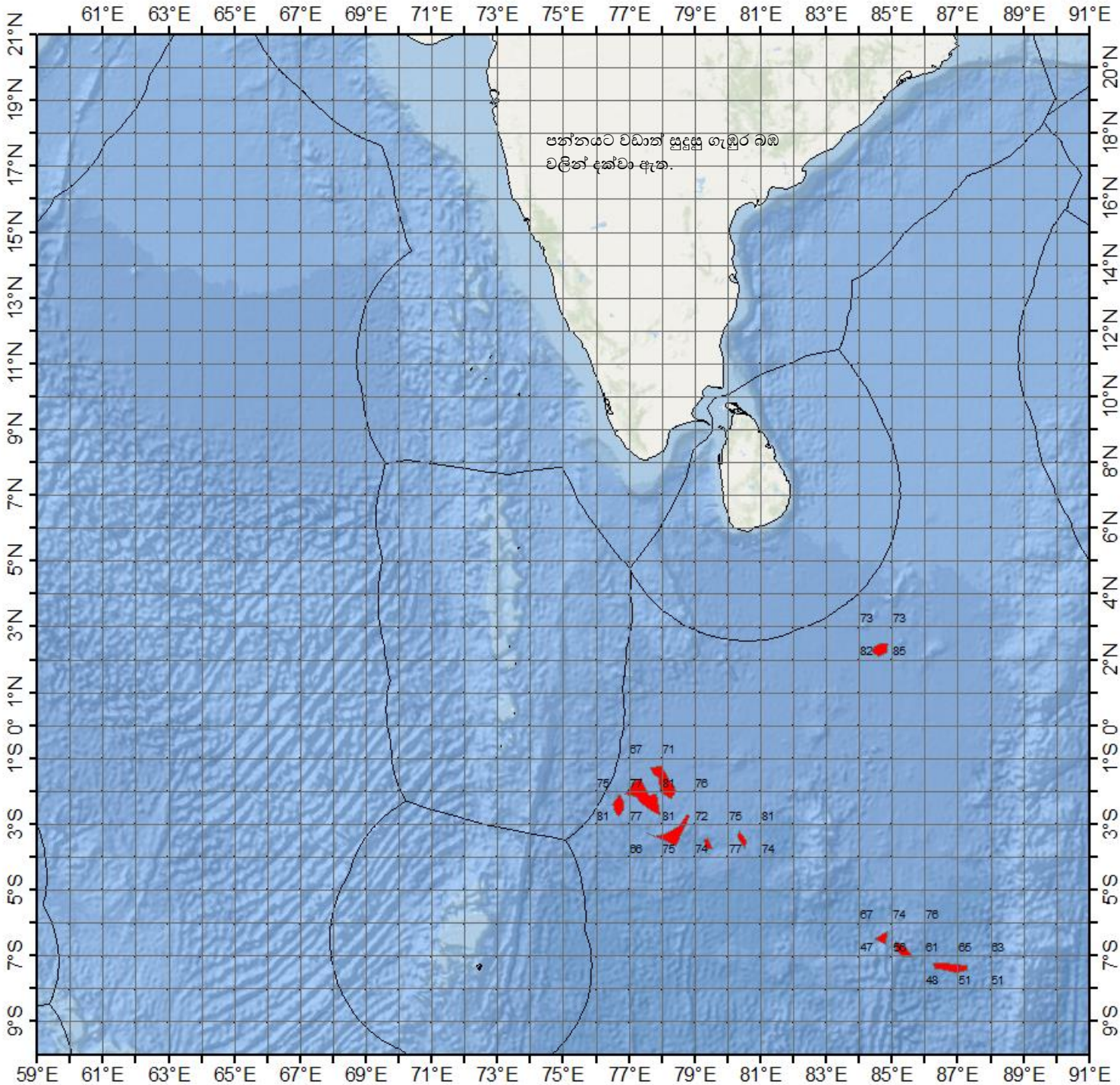


ජාතික ජලජ සම්පත් පර්යේෂණ හා  
සංවර්ධන නියෝජිතායතනය

ගැඹුරු මුහුදේ ධීවර කර්මාන්තය  
සඳහා නිර්දේශිත ප්‍රදේශ

**03.05.2021**

පන්තියට වඩාත් සුදුසු ගැඹුර බල  
වලින් දක්වා ඇත.



අක්ෂාංශ		දේශාංශ			පන්ත	
අංශක	මිනිත්තු	අංශක	මිනිත්තු	බල	ගැඹුර	
02	21	N	84	40	E	82
-01	32	S	78	06	E	81
-02	12	S	77	31	E	77
-02	26	S	76	44	E	81
-03	18	S	78	23	E	75
-03	28	S	80	26	E	76
-03	23	S	80	24	E	77
-06	25	S	84	37	E	47
-06	28	S	85	17	E	56
-07	15	S	86	46	E	48

වෙලි/ ෆැක්ස් 0112-520193 / 011-2520367

මෙම නිර්දේශය වලංගු වන්නේ නිකුත් කළ  
දින සිට දින 3-5 ක් දක්වා පමණි.

Service credits: "Generated using E.U. Copernicus Marine Service Information. GMI data are produced by Remote Sensing Systems and sponsored by NASA Earth Science funding

බහු දින යාත්‍රා සඳහා කාලගුණ අනාවැකිය

උතුරු අක්ෂාංශ 20 ත් දකුණු අක්ෂාංශ 10 ත් සහ නැගෙනහිර දේශාංශ 60 ත් 100 ත් අතර මුහුදු ප්‍රදේශය සඳහා

(2021 මැයි මස 03 දින ඉදිරි දින තුන සඳහා නිකුත් කරන ලදී.)

දිවයින අවට මුහුදු ප්‍රදේශ

දිවයින වටා වන මුහුදු ප්‍රදේශවල තැනින් තැන වැසි හෝ ගිගුරුම් සහිත වැසි ඇති වේ.

කන්කසන්තුරය සිට මන්නාරම, කොළඹ, ගාල්ල සහ හම්බන්තොට හරහා පොතුච්ඡේ දක්වා වන මුහුදු ප්‍රදේශවල සුළං නිරිත දෙසින් හමා එයි. දිවයින වටා වන සෙසු මුහුදු ප්‍රදේශවල සුළං ගිනිකොණ දෙසින් හෝ නිශ්චිත දිශාවකින් තොරව හමා එයි. සුළගේ වේගය පැ.කි.මී. (20-30) පමණ වේ. ගාල්ල සිට හම්බන්තොට හරහා පොතුච්ඡේ දක්වා සහ පුත්තලම සිට මන්නාරම හරහා කන්කසන්තුරය දක්වා වන මුහුදු ප්‍රදේශවල සුළගේ වේගය විටින් විට පැ.කි.මී. 40 දක්වා වැඩි විය හැක. ගාල්ල සිට හම්බන්තොට හරහා පොතුච්ඡේ දක්වා වන මුහුදු ප්‍රදේශ විටින් විට තරමක් රළු වන අතර සෙසු මුහුදු ප්‍රදේශ මද වශයෙන් රළු වේ.

ගිගුරුම් සහිත වැසි ඇති වන විට එම මුහුදු ප්‍රදේශවල තාවකාලිකව තද සුළං ඇති විය හැකි අතර එවිට එම මුහුදු ප්‍රදේශ තාවකාලිකව ඉතා රළු විය හැක.

බෙංගාල බොක්ක මුහුදු ප්‍රදේශය

කාලගුණික තත්ත්වය:

- 00-12N, 85E-100E : තැනින් තැන වැසි හෝ ගිගුරුම් සහිත වැසි.
- 00-10N, 80E-85E : ස්ථාන ස්වල්පයක වැසි හෝ ගිගුරුම් සහිත වැසි.
- සෙසු මුහුදු ප්‍රදේශ : ප්‍රධාන වශයෙන් වැසි රහිත.

සුළං තත්ත්වය :

- 00-10N, 85E-100E : ඊසාන දිශාවෙන් / පැ.කි.මී (20-30) , විටින් විට පැ.කි.මී 40 දක්වා.
- 00-10N, 80E-84E : ගිනිකොණ සිට ඊසාන දක්වා දිශාවලින් / පැ.කි.මී (20-30)
- සෙසු මුහුදු ප්‍රදේශ : ඊසාන සිට ගිනිකොණ දක්වා දිශාවලින් / පැ.කි.මී (20-35)

මුහුදේ ස්වභාවය:

- 00-10N, 85E-100E : මද වශයෙන් රළු, විටින් විට තරමක් රළු.
- සෙසු මුහුදු ප්‍රදේශ : මද වශයෙන් රළු

අරාබි මුහුද

කාලගුණික තත්ත්වය:

- 05N-14N, 72E-80E : තැනින් තැන වැසි හෝ ගිගුරුම් සහිත වැසි.
- 00-07N, 60E-68E : ස්ථාන ස්වල්පයක වැසි හෝ ගිගුරුම් සහිත වැසි.
- සෙසු මුහුදු ප්‍රදේශ : ප්‍රධාන වශයෙන් වැසි රහිත.

සුළං තත්ත්වය:

- 10N-20N, 70E-100E : වයඹ දිශාවෙන් / පැ.කි.මී (25-35).
- 00-10N, 70E-80E : වයඹ දිශාවෙන් / පැ.කි.මී (20-30)
- 10N-20N, 60E-70E : දක්ෂිණාවර්තව / පැ.කි.මී (10-25).
- සෙසු මුහුදු ප්‍රදේශ : වයඹ දෙසින් හෝ නිශ්චිත දිශාවකින් තොරව / පැ.කි.මී (05-15).

මුහුදේ ස්වභාවය:

- 10N-20N, 70E-100E : මද වශයෙන් රළු, විටින් විට තරමක් රළු.
- 00-10N, 70E-80E : මද වශයෙන් රළු
- සෙසු මුහුදු ප්‍රදේශ : සාමාන්‍ය ස්වභාවයේ සිට මද වශයෙන් රළු දක්වා.

දකුණු ඉන්දියානු සාගරය

කාලගුණික තත්ත්වය:

- 00-07S, 70E-90E : බොහෝ ප්‍රදේශවල වැසි හෝ ගිගුරුම් සහිත වැසි.
- 00-10S, 60E-65E : තැනින් තැන වැසි හෝ ගිගුරුම් සහිත වැසි.
- 00-10S, 90E-100E : ස්ථාන ස්වල්පයක වැසි හෝ ගිගුරුම් සහිත වැසි.
- සෙසු මුහුදු ප්‍රදේශ : ප්‍රධාන වශයෙන් වැසි රහිත.


සුළං තත්ත්වය:

- 00-10S, 60E-70E : දකුණු-උතුරු / පැ.කි.මී (05-20).
- 03S-10S, 70E-100E : ගිනිකොණ දිශාවෙන් / පැ.කි.මී (25-35), විටින් විට පැ.කි.මී (45-55)
- සෙසු මුහුදු ප්‍රදේශ : ඊසාන දෙසින් හෝ නිශ්චිත දිශාවකින් තොරව / පැ.කි.මී (10-20).

මුහුදේ ස්වභාවය:

- 03S-10S, 60E-95E : තරමක් රළු, විටින් විට රළු.
- සෙසු මුහුදු ප්‍රදේශ : මද වශයෙන් රළු

\*\*ගිගුරුම් සහිත වැසි ඇති වන විට තද සුළං සමඟ එම මුහුදු ප්‍රදේශ තාවකාලිකව ඉතා රළු විය හැක.



කාලගුණ විද්‍යාඥ  
කාලගුණ විද්‍යා දෙපාර්තමේන්තුව